



***L**a Fédération Française des Sociétés d'Assurances (FFSA)
et le Groupement des Entreprises Mutuelles d'Assurances (GEMA)
ont créé une association régie par la loi du 1er juillet 1901, dénommée*

Observatoire

de l'Évolution des Métiers de l'Assurance

Par ses travaux d'analyse et ses préconisations, l'Observatoire a pour objet d'apporter son concours à l'identification des facteurs qui risquent d'affecter les métiers de l'assurance et particulièrement des conséquences qui en découlent pour les métiers, les compétences et les besoins de formation.

Extrait de la Convention Collective Nationale des sociétés d'assurances du 27 mai 1992

Art. 61. Observatoire de l'évolution des métiers

" L'Observatoire créé au niveau professionnel apporte, par ses travaux d'analyses et ses préconisations, son concours à l'identification des changements qui affectent ou sont susceptibles d'affecter le niveau et le contenu des qualifications et par voie de conséquence les besoins de formation .*

Ses objectifs sont de :

disposer d'une meilleure connaissance des métiers existants et des aptitudes qu'ils requièrent, suivre les évolutions en la matière de manière régulière pour pouvoir proposer des actions anticipatrices ou d'ajustement en termes de formation et de gestion prévisionnelle des emplois, vérifier périodiquement si les critères classant retenus dans le système de classification (article 30) restent pertinents au vu des évolutions constatées et formuler toutes observations utiles à ce sujet.

Les travaux accomplis par l'Observatoire viennent en appui des réflexions menées au sein des commissions paritaires de la formation et de l'emploi auxquelles ils sont régulièrement communiqués.

L'Observatoire s'inscrit ainsi dans une démarche globale et permanente, impliquant les divers partenaires concernés par les questions d'emploi et de formation dans les sociétés d'assurances."

** Conformément aux orientations contenues dans le relevé de discussion du 22 mai 1990, les modalités de création et de fonctionnement de l'Observatoire seront fixées après recours à un contrat d'études prévisionnelles.*

ORIGINE

L'Observatoire de l'évolution des métiers de l'assurance constitue l'une des contributions à la modernisation du dispositif professionnel d'appui à la gestion des ressources humaines prévues par la convention collective des sociétés d'assurances signée par les partenaires sociaux le 27 mai 1992.

En 1993, la Fédération Française des Sociétés d'Assurances (FFSA) et le Groupement des Entreprises Mutuelles d'Assurances (GEMA) ont conclu avec le ministère du Travail et des Affaires sociales un contrat d'études prospectives pour définir les modalités de fonctionnement de cette structure. Au vu des préconisations des consultants, l'Observatoire a été mis en place en 1996, sous l'égide conjointe de la FFSA et du GEMA.

Dans le prolongement de la Loi Fillon du 4 mai 2004 sur la formation professionnelle tout au long de la vie, un accord a été signé le 14 octobre 2004, au niveau de la branche professionnelle entre la FFSA et le GEMA d'une part, la CFDT, CGT, CGC et CFTC d'autre part, qui conforte l'Observatoire dans ses missions originelles et renforce également son rôle d'appui aux travaux menés par les Commissions paritaires nationales de la formation professionnelle et de l'emploi (CPNFPE).

ROLE ET MISSIONS

L'Observatoire a pour mission de mieux informer la profession sur les facteurs susceptibles de faire évoluer les métiers et sur ces évolutions elles-mêmes, afin que les acteurs concernés puissent en tirer au plus tôt les conséquences en termes de qualifications, de besoins de formation et d'améliorer la connaissance et la gestion prévisionnelle des emplois et des compétences.

Structure permanente de veille, l'Observatoire conçoit et met en œuvre des outils (indicateurs, enquêtes, groupes de travail...) permettant de suivre et d'anticiper les conséquences des évolutions économiques et sociales de la profession sur les métiers.

Les travaux de l'Observatoire sont mis à la disposition des sociétés d'assurances, des organisations d'employeurs et de salariés, ainsi que des organismes professionnels intervenant dans les domaines de l'emploi, de la formation et de l'enseignement.

STRUCTURES ET ORGANISATION

Association "loi de 1901", l'Observatoire est doté :

- d'un **conseil d'administration**, composé de 15 représentants des entreprises et de 5 représentants des salariés (un par organisation syndicale). Il est présidé actuellement par Bruno Seydoux, au titre des employeurs,
- d'un **comité de pilotage paritaire**, permettant la prise en compte de l'avis des partenaires sociaux et le suivi par eux des travaux engagés, en liaison avec la CPNFPE (Commission paritaire nationale de la formation professionnelle et de l'emploi),
- d'un **comité technique consultatif**, chargé de lui apporter les expertises utiles à ses travaux.

Le fonctionnement de l'Observatoire est assuré par un **secrétaire général**, Gérard Lobjeois, assisté d'un chargé de mission, de deux chargés d'études (statistiques et métiers RH), et d'une assistante.

FINANCEMENT

Le financement de l'Observatoire est assuré par une contribution annuelle de la FFSA et du GEMA.

OBSERVATORY OF TRENDS IN INSURANCE JOBS AND OCCUPATIONS

BACKGROUND AND FOUNDATION

The Observatory of trends in insurance jobs and occupations was established in 1996 to provide a neutral setting for constructive dialogue on human resources issues. Its foundation is directly connected with the Insurance Industry-Wide Agreement signed by the social partners in 1992. In 1993, the French Insurance Companies Federation (FFSA) and the Mutual Insurance Companies Group (GEMA) concluded a contract for prospective studies with the Ministry of Labour and Social Affairs in order to specify the ways and means of implementing the new structure. With respect to the "Fillon Law" dealing with continuous vocational training, FFSA and GEMA on one side and four trade unions on the other side (CFDT, GCT, CFTC, CGC) signed an agreement which consolidates the missions assigned to the Observatory and therefore legitimates its expertise toward the National Joint Commission for Vocational Training and Employment (CPNFPE).

OBJECTIVES AND SCOPE OF WORK

The Observatory aims at informing the sector of insurance industry about opportunity and risk factors likely to affect jobs and occupations. The purpose is to get decision-makers draw conclusions from occupational trends outlook in terms of skills, professional qualifications, vocational training and manpower planning. As a permanent surveillance structure, the Observatory designs quantitative and qualitative tools (surveys, occupational monographs, key personnel statistical data, discussion groups, group interviews...) in order to anticipate the social and economic effects of sectoral policies on jobs and occupations.

The Observatory manages a social database from an annual survey of insurance companies. Periodical surveys enable the Observatory to collect information on 140 000 employees. On a yearly basis, the Observatory publishes a sectoral photography of employees as well as of occupation trends in insurance companies. The social database provides individualized and anonymous updated information on specific socio-professional characteristics. It not only deals with gender, age, duration of presence in the job, but also with the level and type of training as well as the nature of the job. Year after year the social database describes the population characteristics, monitors long term trends and examines structural and economic shifts. The social database classifies professional skills and qualifications according to a typology of 16 occupations and 75 occupational sub-groups. All insurance companies and professional bodies have online access to it, thus enabling to benchmark major occupational trends.

In order to measure and to anticipate major occupational changes, the Observatory has designed a barometer for mid-term prospective analysis. It not only anticipates occupational trends in the sector of insurance industry but it emphasizes above all the necessary adaptation of worker skills to change.

Insurances companies, employer and worker representatives, and professional bodies are free to dispose of all Observatory publications.

ORGANIZATION CHART

The Observatory of trends in insurance occupations is a non profit making organization. It consists of :

- a board of directors formed of 15 employer representatives and 5 employee representatives. The Chairman of the Board, Bruno Seydoux, is an employer representative.
- a joint commission, empowering staff representatives to have the right to examine files and to work on several projects, in connection with the National Joint Commission for Vocational Training and Employment (CPNFPE) ;
- a technical consultative committee, providing the Observatory its expertise whenever it is needed.

The Observatory's regular team is constituted of a General Secretary, Gérard Lobjeois, a special project manager, a statistician, a HR studies specialist, and an executive secretary.

FUNDING

The Observatory is funded by the French Insurance Companies Federation (FFSA) and the Mutual Insurance Companies Group (GEMA)

TRAVAUX ET PUBLICATIONS

La base de données, un bilan social consolidé de la profession

L'Observatoire a mis en place, en 1997, une base de données sociales alimentée par une enquête annuelle auprès des sociétés d'assurances. Les enquêtes de l'Observatoire portent sur l'ensemble des salariés présents dans les sociétés d'assurances adhérentes à la FFSA ou au GEMA, ainsi que dans les organismes professionnels. La base de données recueille et exploite des informations sur près de 140 000 salariés.

Elle fournit des informations actualisées sur les caractéristiques socioprofessionnelles de la population à partir d'informations individualisées et anonymes. Elles concernent non seulement le sexe, l'âge, la durée de présence dans l'entreprise, le lieu de l'activité, mais aussi le niveau de formation et la nature du métier exercé. Sous cet angle, la base permet des analyses détaillées des compétences et des qualifications selon une typologie en 16 familles de métiers.

Année après année, la base de données donne ainsi la possibilité de décrire les principales caractéristiques de cette population et surtout d'en suivre les évolutions dans la durée, d'en situer les tendances, d'en détecter les modifications structurelles et conjoncturelles.

Toutes les sociétés ont accès à toutes ces données. Elles peuvent ainsi réaliser des analyses sur leur propre population en la comparant à celle de l'ensemble des sociétés. Dans cette optique, l'Observatoire adresse chaque année, à l'ensemble des sociétés d'assurances, un Cahier de résultats qui reprend les données principales de chaque entreprise en juxtaposition de celles de la profession. La base de données a pour ambition de constituer aussi un outil important d'aide à la gestion des ressources humaines pour tous les acteurs concernés.

Les études métiers, des monographies portant sur une famille déterminée

L'Observatoire réalise et publie des monographies sur les métiers choisis après consultation du comité technique paritaire. Par une position d'écoute et de veille, il essaye d'évaluer les perspectives des principaux métiers. Pour chaque étude, un groupe de travail réunissant des professionnels du métier considéré, est constitué. La réflexion associe des experts, des responsables d'entreprise et des représentants des organisations syndicales par entretiens et auditions.

Les études permettent une analyse approfondie d'un domaine d'activité, des compétences requises (savoirs de référence, savoir-faire, conditions d'exercice...) et surtout de l'évolution de celles-ci en fonction des organisations, des technologies nouvelles et, par voie de conséquence, l'adaptation nécessaire des formations idoines.

Les études et documents, des analyses démographiques sur des sujets transversaux

En fonction de l'actualité, l'Observatoire réalise également des études spécifiques sur des thèmes intéressant l'ensemble de la profession, afin de contribuer à une meilleure prévision des besoins en matière de compétences et de formation.

C'est ainsi que l'Observatoire a publié en novembre 1998 une première étude sur la problématique du **vieillessement de la population de l'assurance**. Par la suite, cette dernière a été complétée, en décembre 2002, par **une analyse plus fine des conséquences du choc démographique, en particulier sur la population cadre**.

Par ailleurs, dans le cadre de la convention FFSA / AGEFIPH, une étude spécifique a été réalisée en juillet 2000 sur **les métiers et les formations des salariés handicapés dans l'assurance**.

En 2003 un essai d'analyse des conséquences du redressement de l'âge de cessation d'activité sur l'employabilité des salariés de l'assurance a été réalisé, intitulé "**Les quadras d'aujourd'hui... quinquas de demain ?**".

En 2004, deux études sont venues compléter la collection : d'une part, une "**première contribution à l'analyse de la place des femmes dans l'assurance**" et, d'autre part, un "essai d'analyse de la répartition géographique des salariés de l'assurance sur le territoire national". Précisons que ces travaux ont vocation à s'inscrire dans la continuité de la loi du 4 mai 2004 et de l'accord de branche du 14 octobre 2004 portant sur la formation professionnelle tout au long de la vie et au dialogue social.

Enfin en 2005, une étude intitulée "**Mixité, diversité, compétitivité économique des entreprises**" est parue qui dresse un panorama de la réalité observée dans le secteur de l'assurance sur ce sujet hautement d'actualité.

Ainsi, ce type d'étude fournit aux sociétés d'assurances et aux organismes professionnels des éléments d'information et d'analyse propres à éclairer leur politique de ressources humaines.

Le baromètre, un nouvel outil d'analyse prospective à l'horizon 2015

Dans un contexte de mutation rapide de l'environnement, la profession de l'Assurance conduit en 2000 une première réflexion prospective sur les principaux facteurs qui affecteront les métiers de l'assurance à l'horizon 2015.

Cette étude conduite par l'Observatoire de l'Evolution des Métiers de l'Assurance, est, semble-t-il, la première du genre à faire l'objet d'une étude au niveau d'une branche professionnelle.

Basée sur une méthodologie d'approche par scénario, elle a pour objectif, en complément des outils déjà existant, la mise en place d'un baromètre permettant de suivre de manière permanente, les évolutions observées sur les familles de métiers, et plus particulièrement sur celles constituant notre cœur de métier.

Des panels de professionnels désignés pour chacune des trois familles de métiers, "Conception et adaptation de produits", "Commerciale" et "Gestion de contrats", se réunissent tous les ans pour explorer :

- les facteurs d'évolution observés dans leur domaine ;
- leur poids respectif, les éléments qui y sont attachés et l'apparition de nouveaux facteurs ;
- les répercussions de ces évolutions sur les métiers et les conséquences à prévoir en matière de gestion des ressources humaines.

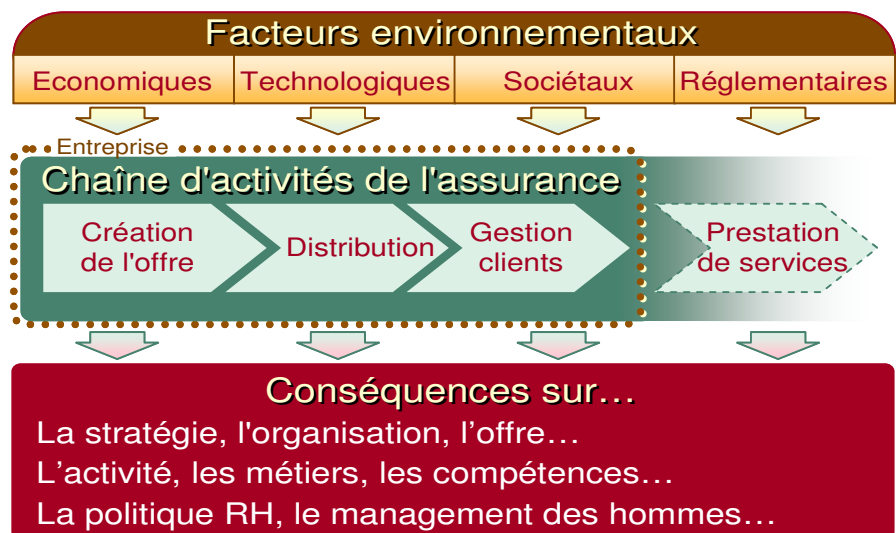
Des indicateurs "normés" permettent de suivre les mêmes facteurs d'évolution dans le temps et de mesurer les progressions. Mis à jour périodiquement, ils constituent la base de travail des panels de professionnels.

Enfin, un comité de pilotage R.H., composés de directeurs des ressources humaines de sociétés d'assurances, et/ou de professionnels du recrutement et de la formation, oriente les travaux des panels de métiers et analyse la production de ces groupes.

En 2006 une nouvelle réflexion d'ensemble a de nouveau été engagée pour mieux comprendre le mouvement de fond qui transforme le secteur, et a donné naissance à une étude de synthèse appelée "Quels métiers demain ?" Un nouvel outil d'analyse prospective à l'horizon 2015 de l'industrialisation de l'assurance.

Elle introduit, dans la vision prospective, un nouveau schéma basé sur l'analyse de la chaîne d'activités à travers les impacts des trois facteurs principaux : la démographie, la concurrence et les technologies.

Ainsi le nouveau baromètre et sa grille d'analyse par la chaîne d'activités permettront un meilleur suivi de l'industrialisation de l'assurance à travers, notamment, l'évolution des organisations. Ce nouvel outil, complété par le recueil des données statistiques du Roma et de l'enquête formation, s'efforcera d'éclairer les entreprises dans leurs choix face aux enjeux en matière de gestion prévisionnelle des métiers, des compétences et des formations.



Profil statistique et prospectif, un nouvel outil

Il s'agit d'une nouvelle collection qui vise à utiliser la richesse statistique de sa base de données (Roma) : soit à réaliser une étude qui jette un regard sur une famille ou sous-famille de métiers, sans mettre en place un dispositif lourd de groupe de travail, afin de gagner en réactivité et mieux coller à la conjoncture..., soit actualiser une étude métiers antérieure, dans une approche statistique mais aussi prospective, afin de vérifier les hypothèses émises en leur temps.

Ainsi, suite à une étude réalisée en 1999 sur les "Métiers de l'actuariat", l'Observatoire publie un "Profil statistique et prospectif des métiers de l'actuariat" qui redéfinit le contour de l'activité à partir d'une actualisation des données statistiques de 1997 à 2003.

Les travaux réalisés par l'Observatoire (comparaisons statistiques, analyses métiers, prospectives socio-économiques...), font l'objet, à la demande des entreprises, de présentations adaptées.

Etudes disponibles

Sur simple demande à l'Observatoire, contacter Arlette Coussot : tél. 01 53 21 51 20 - fax. 01.53.21 51 26
courriel : observatoire@obs.gpsa.fr – site : www.metiers-assurance.org

Rapports de l'Observatoire sur les Métiers des Salariés de l'Assurance - ROMA

- Description de la population globale des salariés des entreprises d'assurance, par famille et sous-familles de métiers, au 31 décembre de chaque année, depuis 1996

Etudes métiers

- Les métiers des ressources humaines : "du facteur travail au capital humain" (2003)
- Les métiers de l'informatique et des télécommunications : "pénurie des ressources : mythe ou réalité ?" (2002)
- Les métiers du marketing : "d'une activité à un métier" (2002)
- Les métiers de l'indemnisation et du règlement des sinistres : "de la rédaction à la télégestion" (2001)
- Les métiers de la comptabilité et du contrôle de gestion (2001)
- Le métier de souscripteur grands risques internationaux d'entreprises (2000)
- Les métiers de l'actuariat et des études statistiques (2000)
- Les métiers du secrétariat - assistantat (1999)
- Les métiers de la formation (1999)
- Les métiers de la santé (1998)
- L'inspecteur régleur (1998)
- Le téléacteur dans l'assurance (1998)

Etudes et documents

- Mixité, diversité, compétitivité économique des entreprises (2005)
- Première contribution à l'analyse de la place des femmes dans l'assurance (2004)
- Essai d'analyse de la répartition géographique des salariés de l'assurance sur le territoire national (2004)
- Les métiers de l'assurance – Les référentiels des métiers cadres, en collaboration avec l'Apec (2004)
- Les quadras d'aujourd'hui... quinquas de demain ? Essai d'analyse des conséquences du redressement de l'âge de cessation d'activité sur l'employabilité des salariés de l'assurance (2003)
- Le choc démographique : vers un déficit de cadres...? ou une autre politique de l'âge ! (2002)
- Métiers et formations des salariés handicapés dans l'assurance (2000)
- Du vieillissement au renouvellement (1998)

Baromètres de l'évolution des métiers et des compétences de l'assurance

- Etude "Quels métiers demain ?" Un nouvel outil d'analyse prospective à l'horizon 2015 de l'industrialisation de l'assurance (juin 2006)
- du N°1 (mai 2001) au N°5 (juin 2005)
- Etude prospective et baromètre de l'évolution des métiers et des compétences de l'assurance à l'horizon 2005 (mai 2000) [épuisée - téléchargeable à partir du site]

Profil statistique et prospectif

- Les métiers de l'actuariat (2005)

A paraître

- ROMA 2006 – données sociales au 31/12/2005 (décembre 2006)
- Les métiers commerciaux (octobre 2007)



Gérard Lobjeois
Secrétaire Général
Tél. 01 53 21 51 21
lobjeois@obs.gpsa.fr

Norbert Girard
Chargé de mission
Tél. 01 53 21 51 23
girard@obs.gpsa.fr

Marie-Pierre Brandely
Chargée d'études métiers
Tél. 01 53 21 51 25
brandely@obs.gpsa.fr

Mickaël Beyou
Chargé d'études statistiques
Tél. 01 53 21 51 24
beyou@obs.gpsa.fr

Arlette Coussot
Assistante
Tél. 01 53 21 51 22
coussot@obs.gpsa.fr

Observatoire de l'évolution des métiers de l'assurance
1 rue Jules Lefebvre -75431 Paris Cedex 09
Tél. 01 53 21 51 20 - Fax. 01 53 21 51 26 –
observatoire@obs.gpsa.fr

Retrouvez l'Observatoire sur son site internet :
www.metiers-assurance.org