

Observatoire

DE L'ÉVOLUTION

DES MÉTIERS DE L'ASSURANCE



Rapport **2000**
de l'**O**bservatoire
sur les **M**étiers des salariés
de l'**A**ssurance

(données au 31/12/1999)

*La Fédération Française des Sociétés d'Assurances (FFSA)
et le Groupement des Entreprises Mutuelles d'Assurances (GEMA)
ont créé une association, régie par la loi du 1er juillet 1901, dénommée*

Observatoire

DE L'ÉVOLUTION
DES MÉTIERS DE L'ASSURANCE

Par ses travaux d'analyse et ses préconisations, l'Observatoire a pour objet d'apporter son concours à l'identification des facteurs qui risquent d'affecter les métiers de l'assurance et particulièrement des conséquences qui en découlent pour les qualifications et les besoins de formation.

L'Observatoire constitue une base de données sociales sur l'état des ressources humaines de la profession, afin de mieux cerner, à partir d'enquêtes :

- . les besoins des entreprises en matière de compétences et de formation,*
- . les facteurs économiques et organisationnels susceptibles d'influer sur ces besoins,*
- . les pratiques de gestion des ressources humaines.*

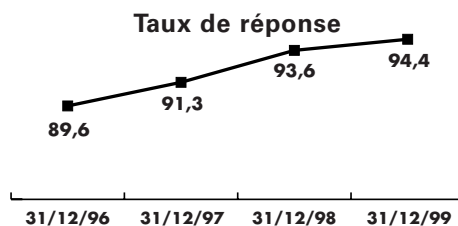
Il organise et anime des rencontres d'experts sur des thèmes spécifiques en lien avec la problématique d'évolution des métiers.

Il vérifie périodiquement auprès des utilisateurs, la qualité et la pertinence de ses travaux.

L'Observatoire met ses études à la disposition des sociétés d'assurances, des organisations d'employeurs et de salariés, ainsi que des organismes professionnels intervenant dans les domaines de l'emploi, de la formation et de l'enseignement.

Introduction

L'enquête effectuée pour la réalisation du ROMA 2000 (effectif au 31.12.99) correspond à la quatrième année de recueil statistique des données sociales de la population des salariés travaillant dans l'assurance. Depuis notre première enquête en 1997 (portant sur les effectifs au 31 décembre 1996), le taux de réponse est passé de 89.6% au 31.12.96 à 94.4% au 31.12.99. Cette amélioration quantitative des réponses, tout en restant prudents sur le recul historique, ne peut qu'améliorer le travail d'analyse qualitative de l'Observatoire. Nous ne pouvons que remercier une nouvelle fois les sociétés de leur participation.



Il nous a paru intéressant de dresser un bilan des évolutions de l'emploi salarié de l'assurance de 1996 à fin 1999, afin de mieux cerner les conséquences qui seront engendrées par une certaine reprise du marché du travail au cours de l'année 2000.

Dans une première partie à caractère descriptif, la quatrième édition du ROMA vous présente tout d'abord les données sociales actualisées au 31 décembre 1999 :

Description de la population globale des salariés des entreprises d'assurance	p. 7
Description par famille et sous-famille de métiers des salariés des entreprises d'assurance	p.15

Dans un second temps, nous avons ébauché une analyse des flux, des entrées et des sorties entre le 31 décembre 1996 et le 31 décembre 1999. Quelles sont les familles affectées par les départs ? Quelles sont les caractéristiques des salariés concernés ? A contrario, quelle est l'importance des entrées ? Quelles sont les familles concernées ? Quels sont les profils et les compétences des entrants ?

Remarques et commentaires	p.49
De 1996 à 1999 :	
1. Evolution des caractéristiques de la population globale	
2. Dynamique des familles de métiers	
3. Essai d'analyse des flux d'entrées et de sorties	

Dans le prolongement de l'étude prospective à l'horizon 2005 sur l'évolution des métiers et des compétences réalisée en partenariat avec Andersen Consulting, les éléments contenus dans ces 'Remarques et commentaires' serviront aussi de base de travail au groupe de réflexion mis en place pour la construction du 'Baromètre des métiers'. Cet instrument nouveau viendra compléter le dispositif de veille sociale que constitue déjà le ROMA.

Gérard Lobjeois
Secrétaire Général

Marie-Albane Scotto
Chargée d'Etudes

Paris, le 7 décembre 2000

Présentation de la démarche

Pour la quatrième année, la FFSA, le GEMA et l'Observatoire de l'évolution des métiers de l'assurance ont réalisé une enquête portant sur l'ensemble des salariés du secteur de l'assurance, et comportant trois thèmes : identification de la société, données sociales individuelles, données salariales individuelles. Cette quatrième mise à jour s'inscrit dans la perspective de constituer un référentiel de suivi statistique.

Les informations relatives à l'évolution des métiers (données sociales individuelles) sont présentées et analysées par l'Observatoire dans le présent rapport, les données salariales étant exploitées par ailleurs par la FFSA et le GEMA.

QUI SONT LES SALARIES CONCERNES ?

L'enquête et les informations contenues dans la base de données de l'Observatoire portent sur les salariés présents au 31.12.99 dans les sociétés d'assurance adhérentes à la FFSA ou au GEMA ainsi que dans les organismes professionnels.

QUELLE EST LA REPRESENTATIVITE DE L'ENQUETE ?

La base de données de l'Observatoire comprend 110 462 salariés, soit 94.4% de la population totale comptant 117 000 salariés* (source : FFSA « Evolution de l'emploi salarié dans les sociétés d'assurances au 31 décembre 1999 »).

QUELLE EST LA METHODE D'ANALYSE ?

Une même grille de lecture des informations est appliquée à l'ensemble de la population, ce qui constitue un référentiel, puis à des sous-populations remarquables. Ces sous-populations sont constituées :

- à partir d'une information particulière (salariés travaillant à temps partiel, salariés en CDD, salariés en apprentissage, salariés en alternance, salariés ayant une ancienneté inférieure à un an, salariés de plus de 55 ans),
- à partir de la typologie en familles et sous-familles de métiers mise au point par l'Observatoire, avec le concours de la profession. Chaque famille de métiers est analysée, ainsi que les sous-familles des deux familles de métiers comprenant le plus grand nombre de salariés.

QUELLES SONT LES INFORMATIONS PRESENTEES ?

La nature et la structure des informations composant la base de données de l'Observatoire ont été définies en concertation avec une cinquantaine de sociétés d'assurance ou d'organismes professionnels afin de veiller à la cohérence des données par rapport aux nomenclatures existantes ainsi qu'à leur pérennité.

Ces informations sont présentées en pourcentage ou en extrapolation par rapport au nombre total de salariés de la profession. Elles sont regroupées selon quatre thèmes :

CARACTERISTIQUES INDIVIDUELLES

- sexe
- âge
- ancienneté

ACTIVITES

- familles et sous-familles de métiers
- situation géographique
la distinction Ile-de-France / Province est principalement retenue
- branche d'activité
les principales branches d'activité sont présentées :
Dommages Vie capitalisation Multi-branches assurances
et les branches comptant plus de 5% de la sous-population
- taux d'activité
la proportion de temps partiel est retenue

MODES D'EMPLOIS

- catégorie professionnelle
les catégories comptant moins de 2% de la sous-population sont agrégées sous le vocable «autres»
- type de contrat
- niveau de qualification (par référence aux classes de fonction des conventions collectives ; les salariés ne dépendant pas des conventions collectives 27 mai et 27 juillet 1992 sont codés "autres conventions")

FORMATION

Les données sur la formation étant facultatives, elles ne sont disponibles que pour une partie des salariés. Cependant, cette année le niveau et le domaine de diplôme ont pu être exploités .

Synthèse

Codes	Ensemble des salariés	Poids en %	Population totale	Pages
	110 462 soit 94,4% de la population totale *	100,00 %	117000*	P 7

Codes	Répartition par familles et sous-familles de métiers	Poids en %	Extrapolation à la population totale	Pages
A	CONCEPTION ET ADAPTATION DE PRODUITS	2,60 %	3000	P 16
B	CONTRÔLE TECHNIQUE ET PREVENTION	1,50 %	1800	P 17
C	GESTION DES CONTRATS	28,50 %	33400	P 18
C01	souscription	9,04 %	3000	P 19
C02	émission / production / encaissement des cotisations	10,34 %	3500	P 20
C03	gestion polyvalente souscription / production	9,14 %	3100	P 21
C04	indemnisation / règlement	38,63 %	12900	P 22
C05	gestion polyvalente souscription / production / règlement	18,39 %	6100	P 23
C06	recouvrement de créances sur des tiers	0,74 %	200	P 24
C07	qualité et surveillance du portefeuille	7,35 %	2400	P 25
C08	suivi des risques en assurance crédit	0,82 %	300	P 26
C09	gestion des décomptes maladie (RO)**	4,14 %	1400	P 27
C99	autres	1,41 %	500	
D	COMMERCIAL	30,90 %	36100	P 28
D01	vente des contrats aux guichets	9,25 %	3300	P 29
D02	vente des contrats dans un réseau salarié	48,20 %	17400	P 30
D03	vente directe et souscription par téléphone	4,69 %	1700	P 31
D04	vente aux guichets et gestion polyvalente	20,84 %	7500	P 32
D05	vente hors guichets et gestion polyvalente	1,44 %	500	P 33
D06	animation ou gestion de guichets, agences générales ou cabinets de courtage	8,49 %	3100	P 34
D07	encadrement d'un réseau salarié	6,49 %	2400	P 35
D99	autres	0,60 %	200	
E	COMPTABILITE	4,60 %	5300	P 36
F	REASSURANCE	0,90 %	1100	P 37
G	ADMINISTRATION	2,60 %	3000	P 38
H	SECRETARIAT ET ASSISTANAT	6,50 %	7600	P 39
I	COMMUNICATION	0,70 %	800	P 40
J	GESTION DES ACTIFS	1,00 %	1200	P 41
K	INFORMATIQUE ET TELECOMMUNICATION	6,30 %	7400	P 42
L	ETUDES ET CONSEIL	2,50 %	2900	P 43
M	GESTION ET ORGANISATION	2,20 %	2600	P 44
N	LOGISTIQUE	4,80 %	5600	P 45
P	RESSOURCES HUMAINES	2,30 %	2700	P 46
R	DIRECTION	2,10 %	2500	P 47

* Groupama non-compris (source FFSA "Evolution de l'emploi salarié dans les sociétés d'assurances au 31 décembre 1999")
 ** régime obligatoire

DESCRIPTION

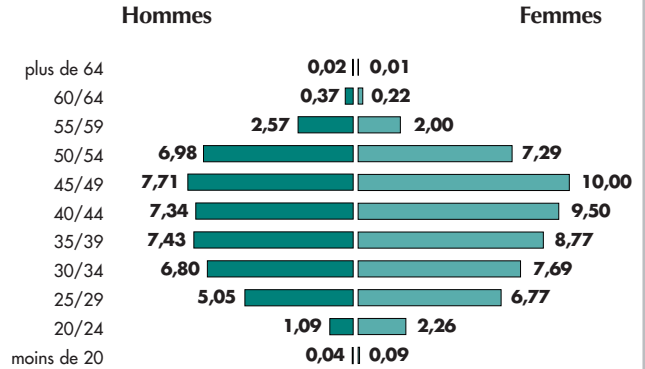
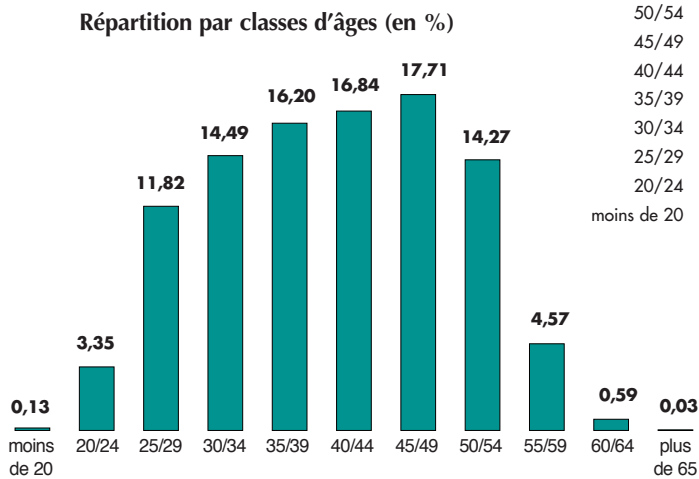
de la population globale
des salariés
des entreprises d'assurances



Caractéristiques individuelles

L'âge moyen est de 40,4 ans. La répartition est de : hommes : 45,4% - femmes : 54,6%

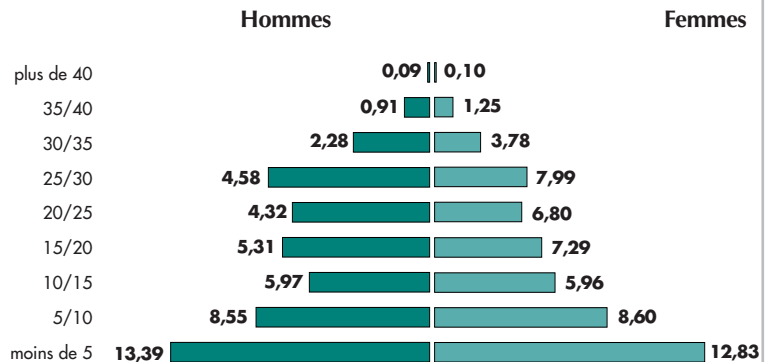
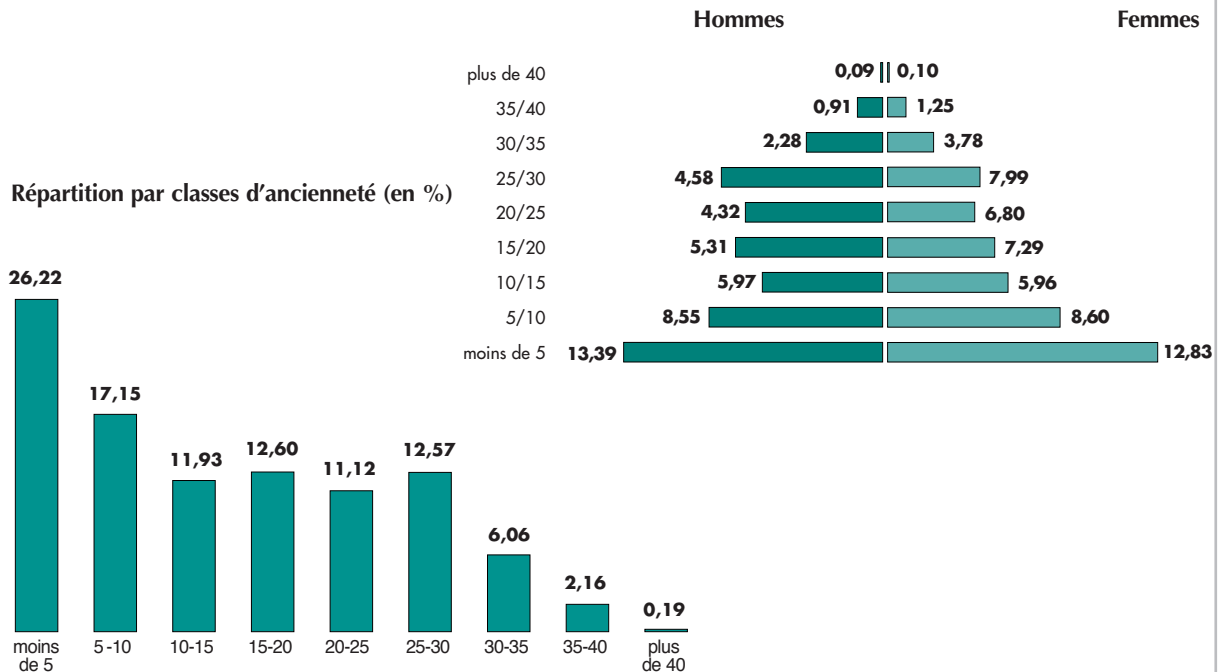
La moyenne d'âge pour les femmes est de 39,9 ans et de 40,9 ans pour les hommes.



Caractéristiques individuelles

L'ancienneté moyenne et médiane est de 13,8 ans

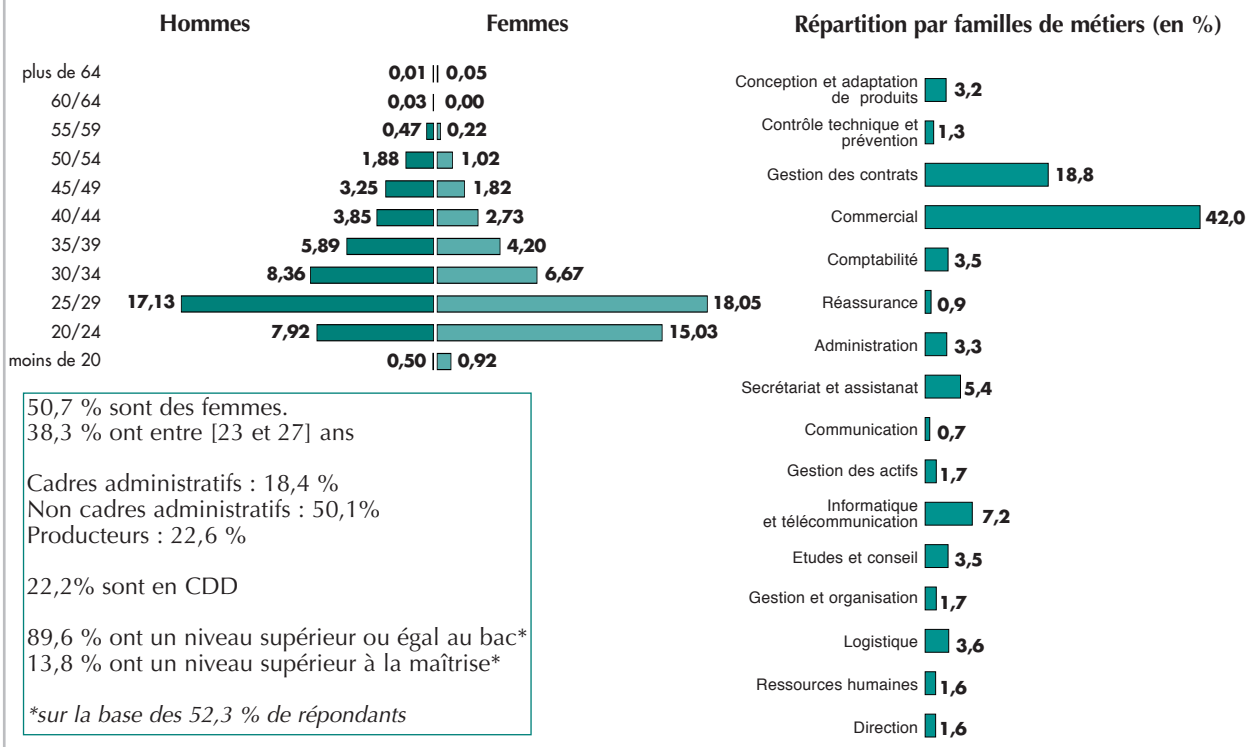
L'ancienneté est plus élevée pour les femmes (14,8 ans en moyenne) que pour les hommes (12,5 ans en moyenne).





Caractéristiques individuelles

8,36% des salariés ont une ancienneté de moins d'un an au 31/12/99 ce qui représente environ 9 800 salariés



Caractéristiques individuelles

5,19% des salariés ont plus de 55 ans soit environ 6 100 salariés

Répartition :

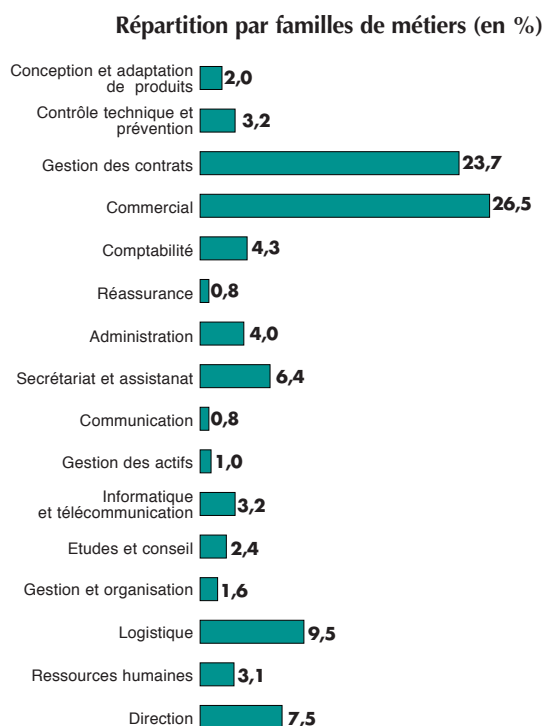
hommes : 56,9% femmes : 43,1%

Ancienneté moyenne : 23,3 ans

Cadres administratifs : 30,2%
Non cadre administratifs : 40,6%
Inspection : 9,3%
Échelons intermédiaires : 4,9%
Producteurs : 8,5%
Cadres de direction : 6,5%

Niveau de formation :

78,0% ont un niveau inférieur ou égal au bac*



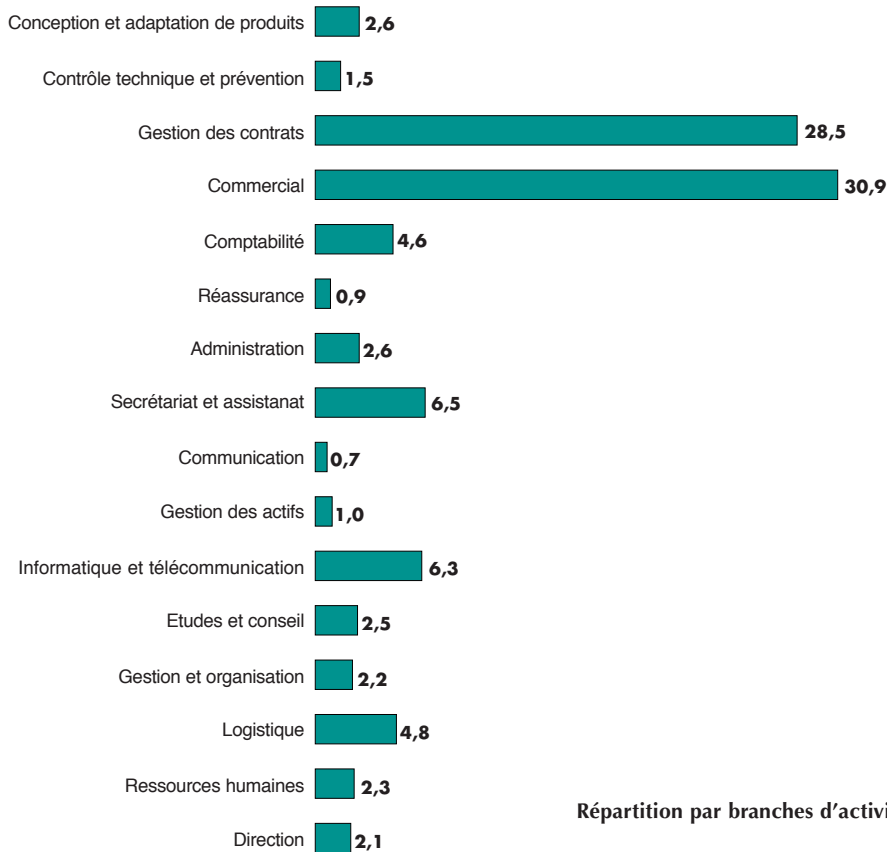
**sur la base des 51,9% de répondants*



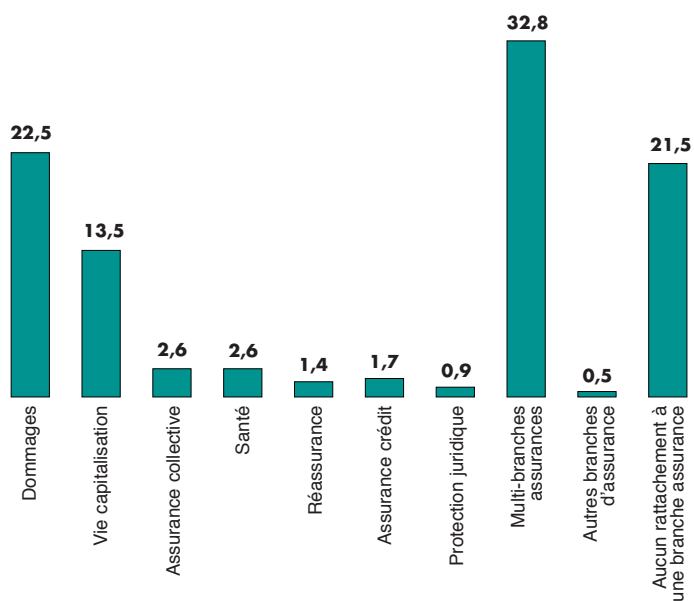
Activités

Métiers et branches d'activité des salariés : cœur de l'assurance et transversalité

Répartition par familles de métiers (en %)



Répartition par branches d'activité (en %)

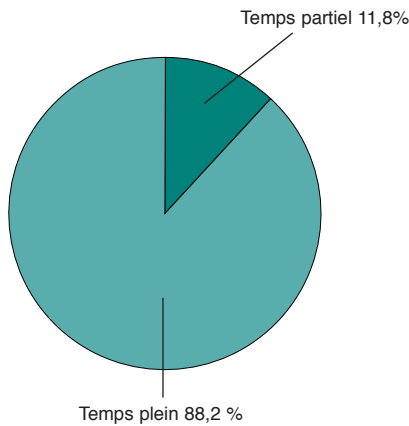




Activités

11,8 % des salariés travaillent à temps partiel, soit environ 13 800 salariés

Répartition selon le taux d'activité



Les salariés travaillant à temps partiel sont :

Femmes : 89,2%

Age moyen : 40 ans

Ancienneté moyenne : 15 ans

18,3% sont des cadres administratifs

79,2% sont des non cadres administratifs.

Principales classes :

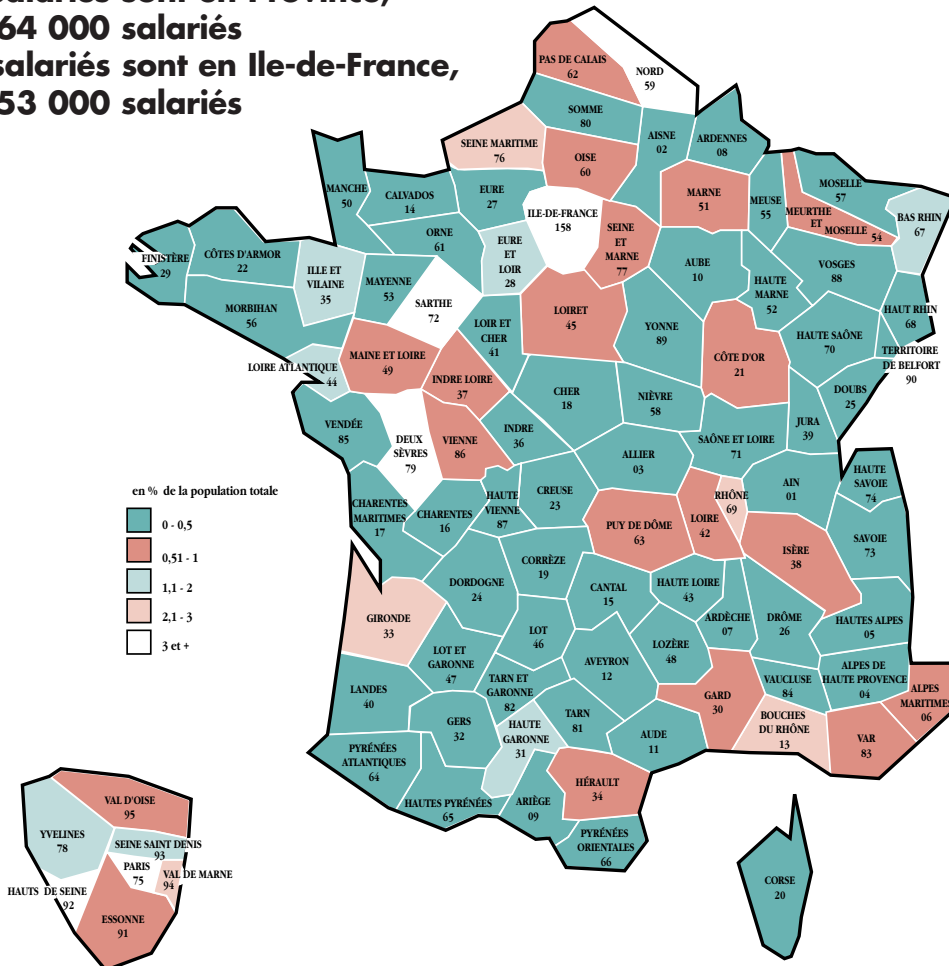
2	: 15,4%	4	: 20,9%
3	: 38,3%	5	: 11,4%

Taux d'activité :

50 % ou moins	: 13,1%
51 % - 70 %	: 16,1 %
71 % - 80 %	: 42,8%

Activités

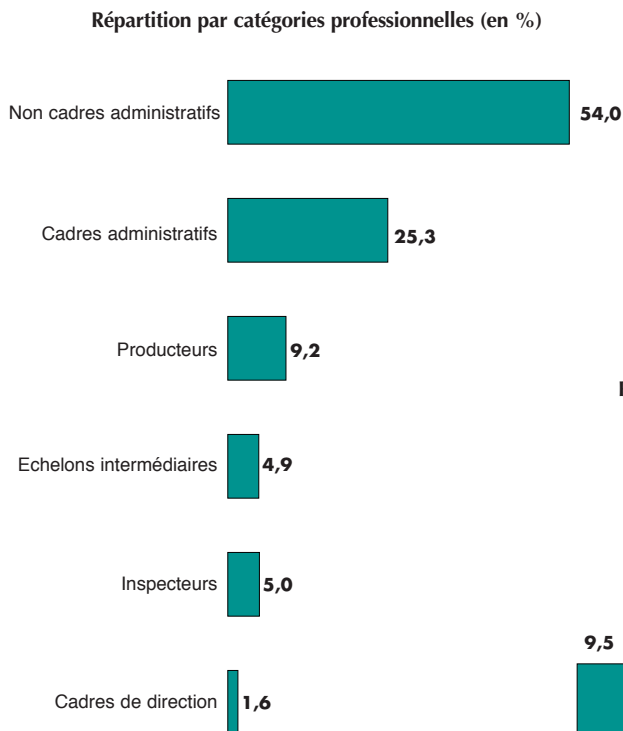
54,7 % des salariés sont en Province,
soit environ 64 000 salariés
45,3 % des salariés sont en Ile-de-France,
soit environ 53 000 salariés





Modes d'emplois

Catégories professionnelles

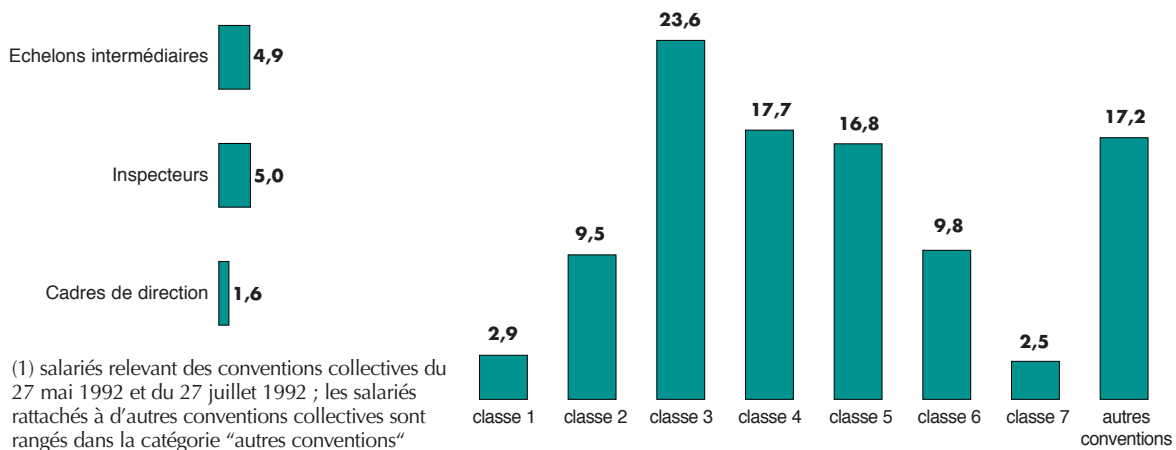


L'encadrement de plus d'une personne concerné*

16,0 % des salariés,
51,7 % des inspecteurs,
41,6 % des cadres administratifs
95,2 % des cadres de direction

* sur la base des 58,5% de répondants

Répartition par niveaux de qualification (en %) (1)



(1) salariés relevant des conventions collectives du 27 mai 1992 et du 27 juillet 1992 ; les salariés rattachés à d'autres conventions collectives sont rangés dans la catégorie "autres conventions"

Modes d'emplois

CDD, alternance, apprentissage

Les salariés en CDD sont environ 2 900

71,0 % ont entre 20 et 30 ans
71,0 % sont des femmes
75,1 % ont une ancienneté de moins de 1 an
84,0 % sont des non cadres administratifs
53,4 % sont en Ile-de-France

Les salariés en apprentissage sont environ 300

47,0 % ont 21 ans ou moins
59,5 % sont des femmes
Principales familles de métiers
gestion des contrats : 34,8%
commercial : 12,9 %
comptabilité : 9,3 %
informatique et télécommunication : 9,0 %

CDI : 96,5 %

CDD : 2,5 %

Alternance : 0,3 %

Apprentissage : 0,3 %

Autres contrats : 0,4 %

Les salariés en alternance sont environ 400

41,3 % ont 21 ans ou moins
63,4 % sont des femmes
Principales familles de métiers
commercial : 38,4 %
gestion des contrats : 30,0 %
administration : 8,4%
secrétariat et assistantat : 5,0 %
60,1 % sont en Province

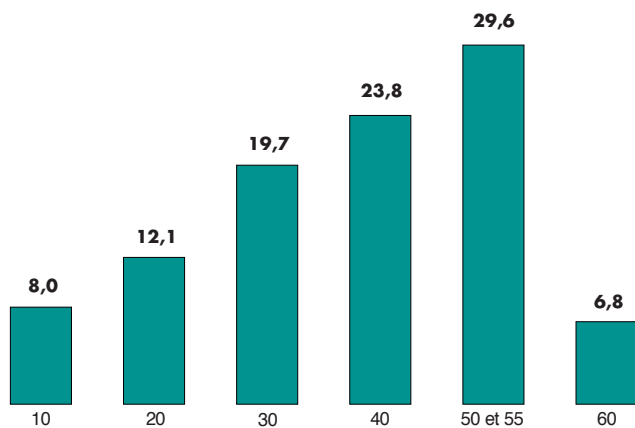


Formation

Les données sur la formation étant facultatives pour cette année, elles ne sont disponibles que pour une partie de la population.

Pour l'ensemble des répondants, soit 60,3% de la base de données :

Répartition par niveaux de diplômes (en %)



Nomenclature de l'Éducation Nationale :

- 10 : Diplôme supérieur à celui de la maîtrise
- 20 : Diplôme équivalent à la licence ou à la maîtrise
- 30 : Diplôme de brevet de technicien supérieur, diplôme des instituts universitaires de technologie, diplôme de fin de premier cycle de l'Enseignement supérieur ou équivalent
- 40 : Baccalauréat ou équivalent
- 50 : Diplôme de brevet d'études professionnelles, certificat d'aptitudes professionnelles, certificat de formation professionnelle des adultes ou diplôme équivalent
- 55 : Niveau de formation courte d'une durée maximum d'un an, conduisant au certificat d'éducation professionnelle ou à toute autre attestation de même nature
- 60 : Niveau correspondant à la fin de la scolarité obligatoire

Formation

Pour l'ensemble des répondants, soit 37,8% de la base de données :

Les dix domaines de diplômes les plus fréquents

- 24,0 % Formations générales
- 15,3 % Secrétariat bureautique
- 13,2 % Comptabilité gestion
- 11,2 % Droit et sciences politiques
- 8,6 % Commerce vente marketing distribution
- 4,5 % Lettres et arts
- 4,0 % Mathématiques et sciences
- 3,9 % Economie et sciences sociales
- 2,9 % Mécanique électricité électronique
- 2,7 % Informatique traitement de l'information réseaux de transmission



Formation

Domaines de diplôme les plus fréquents* pour chaque famille de métiers

Conception et adaptation de produits	Commerce vente marketing distribution	14,7%
	Mathématiques et sciences	14,1%
	Droit et sciences politiques	13,3%
	Formations générales	12,6%
Contrôle technique et prévention	Mécanique électricité électronique	22,3%
	Génie civil bâtiment construction	16,0%
	Droit et sciences politiques	15,1%
	Formations générales	11,5%
Gestion des contrats	Formations générales	24,4%
	Droit et sciences politiques	21,4%
	Secrétariat bureautique	17,0%
	Comptabilité gestion	11,7%
Commercial	Formations générales	27,8%
	Commerce vente marketing distribution	13,2%
	Comptabilité gestion	12,6%
	Secrétariat bureautique	11,0%
Comptabilité	Comptabilité gestion	51,6%
	Formations générales	22,2%
Réassurance	Comptabilité gestion	39,6%
	Mathématiques et sciences	14,8%
Administration	Secrétariat bureautique	36,0%
	Formations générales	29,4%
Secrétariat et assistantat	Secrétariat bureautique	57,5%
	Formations générales	17,5%
Communication	Lettres et arts	16,7%
	Droit et sciences politiques	14,7%
	Commerce vente marketing distribution	14,3%
	Formations générales	12,6%
Gestion des actifs	Comptabilité gestion	35,2%
	Finances, banques, immobilier	10,0%
Informatique et télécommunication	Informatique traitement de l'information réseaux	37,4%
	Formations générales	17,6%
	Mathématiques et sciences	13,1%
Etudes et conseil	Droit et sciences politiques	38,9%
Gestion et organisation	Comptabilité gestion	23,2%
	Formations générales	14,0%
	Droit et sciences politiques	11,3%
Logistique	Formations générales	40,4%
	Secrétariat bureautique	16,1%
Ressources humaines	Droit et sciences politiques	15,5%
	Comptabilité gestion	14,3%
	Secrétariat bureautique	13,4%
	Formations générales	12,2%
Direction	Droit et sciences politiques	23,0%
	Mathématiques et sciences	11,6%
	Comptabilité gestion	12,2%
	Formations générales	10,0%

* Fréquence supérieure à 10 %

DESCRIPTION

**par familles et sous-familles
de métiers des salariés
des entreprises d'assurances**



A

2,6 %

B

1,5 %

C

28,5 %

D

30,9 %

E

4,6 %

F

0,9 %

G

2,6 %

H

6,5 %

I

0,7 %

J

1,0 %

K

6,3 %

L

2,5 %

M

2,2 %

N

4,8 %

P

2,3 %

R

2,1 %

Caractéristiques individuelles

Répartition :

hommes : 54,3% femmes : 45,7%

Age moyen : 39 ans

Proportion de salariés
ayant plus de 55 ans : 4,0%

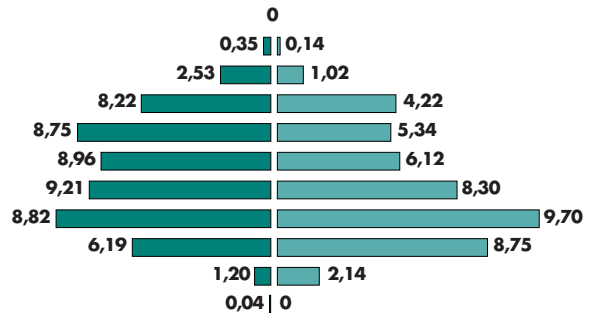
Ancienneté moyenne : 11 ans

Proportion de salariés ayant une
ancienneté de moins de 1 an : 10,5%

Hommes
plus de 64
60/64
55/59
50/54
45/49
40/44
35/39
30/34
25/29
20/24
moins de 20

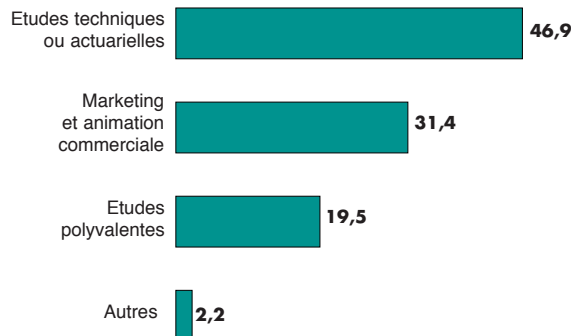
Hommes

Femmes



Activités

Répartition par sous-familles (en %)



Répartition

Ile-de-France : 62,7%
Province : 37,3%

Principales branches d'activité

Dommages : 23,4%
Vie : 22,3%
Multi-branches assurances : 22,7%

Proportion de temps partiel : 8,4%

Modes d'emplois

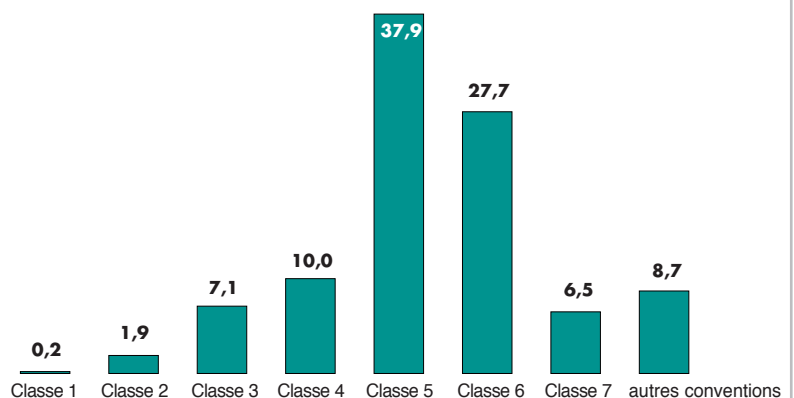
Répartition par catégories

Cadres administratifs : 60,1%
Non cadres administratifs : 21,6%
Inspecteurs : 17,0%
Autres : 1,3%

Types de contrat

CDI : 95,9%
CDD : 3,3%
autres : 0,8%

Répartition par niveaux de qualification (en %)



Formation

68,8% des salariés ont un niveau de diplôme supérieur ou égal au bac+2* (niveau 30)

29,5% des salariés ont un niveau de diplôme supérieur à la maîtrise* (niveau 10)

* sur la base des 62,9% de répondants



Caractéristiques individuelles

Répartition :

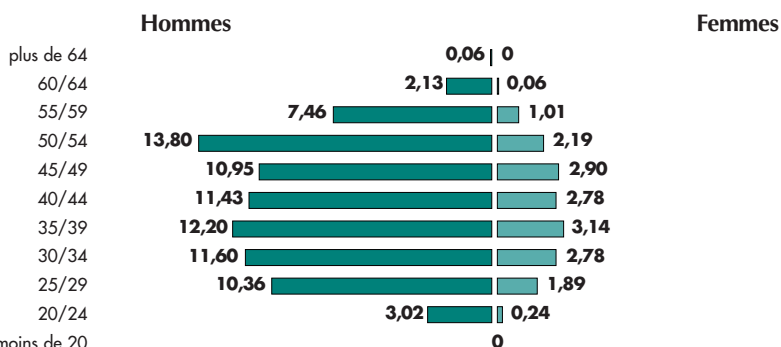
hommes : 83,0% femmes : 17,0%

Age moyen : 41 ans

Proportion de salariés
ayant plus de 55 ans : 10,7%

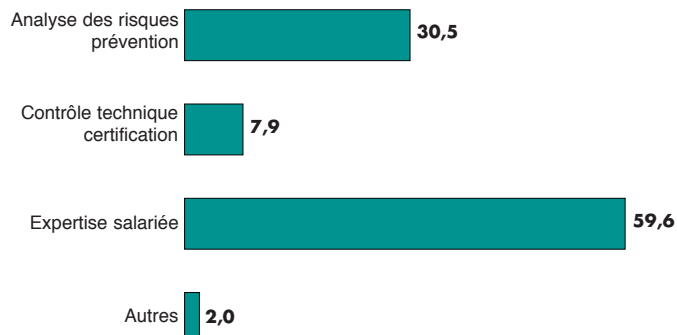
Ancienneté moyenne : 11 ans

Proportion de salariés ayant une
ancienneté de moins de 1 an : 7,0%



Activités

Répartition par sous-familles (en %)



Répartition

Ile-de-France : 40,1%
Province : 59,9%

Principales branches d'activité

Dommages : 59,0%
Multi-branches assurances : 9,8%

Proportion de temps partiel : 6,4 %

Modes d'emplois

Répartition par catégories

Cadres administratifs : 49,7%
Non cadres administratifs : 41,5%
Inspecteurs : 6,4%
Autres : 2,4%

Types de contrat

CDI : 97,9%
CDD : 1,6%
autres : 0,5%

Répartition par niveaux de qualification (en %)



Formation

62,0% des salariés ont un niveau de diplôme supérieur ou égal au bac+2* (niveau 30)

21,4% des salariés ont un niveau de diplôme supérieur à la maîtrise (niveau 10)

* sur la base des 41,0% de répondants



Caractéristiques individuelles

Répartition :

hommes : 31,2% femmes : 68,8 %

Age moyen : 41 ans

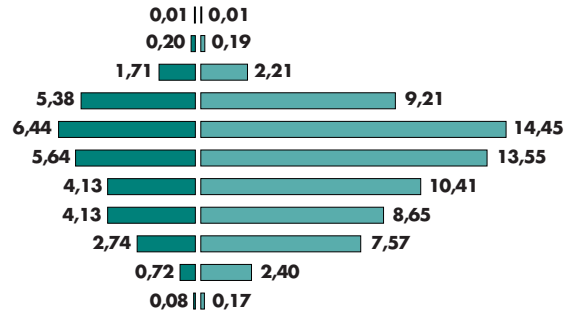
Proportion de salariés
ayant plus de 55 ans : 4,3%

Ancienneté moyenne : 17 ans

Proportion de salariés ayant une
ancienneté de moins de 1 an : 5,5%

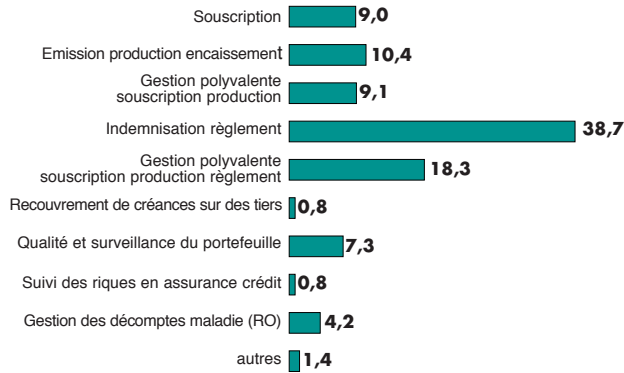
Hommes

Femmes



Activités

Répartition par sous-familles (en %)



Répartition

Ile-de-France : 47,2%
Province : 52,8%

Principales branches d'activité

Dommages : 32,7%
Vie : 9,9%
Multi-branches assurances : 33,1%
Santé : 6,3%
Assurance collective : 6,0%

Proportion de temps partiel : 15,5%

Modes d'emplois

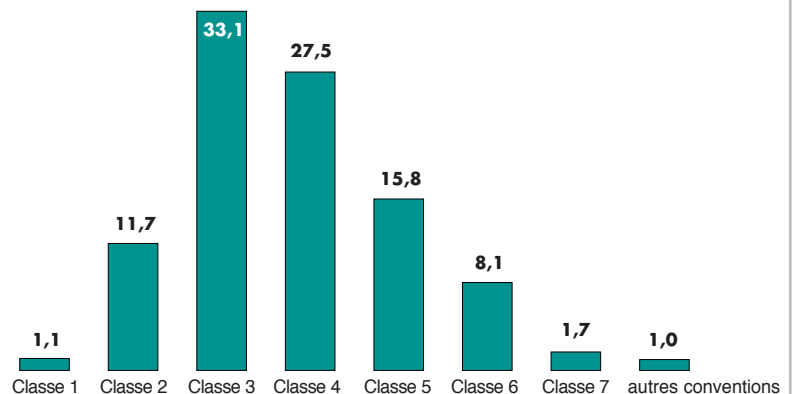
Répartition par catégories

Cadres administratifs : 24,4%
Non cadres administratifs : 73,1%
Autres : 2,5%

Types de contrat

CDI : 96,3%
CDD : 2,4%
autres : 1,3%

Répartition par niveaux de qualification (en %)



Formation

63,7% des salariés ont un niveau de diplôme inférieur ou égal au bac (niveau 40)*

* sur la base des 61,0% de répondants



Caractéristiques individuelles

Répartition :

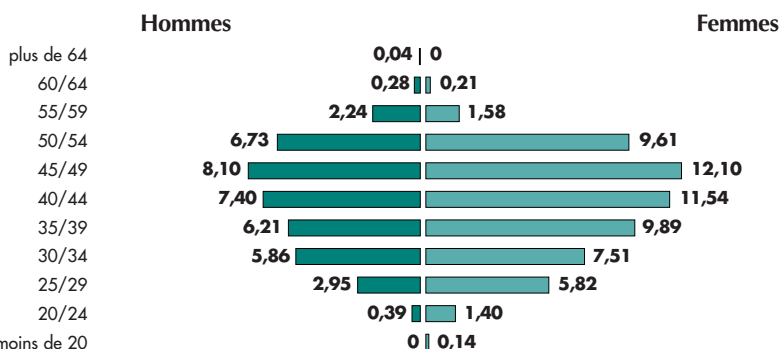
hommes : 40,2% femmes : 59,8%

Age moyen : 41 ans

Proportion de salariés
ayant plus de 55 ans : 4,3%

Ancienneté moyenne : 16 ans

Proportion de salariés ayant une
ancienneté de moins de 1 an : 4,3%



Activités

Répartition

Ile-de-France : 65,4%
Province : 34,6%

Principales branches d'activité

Dommages : 26,8%
Vie : 4,6%
Santé : 3,7%
Assurance collective : 6,3%
Multi-branches assurances : 42,8%

Proportion de temps partiel : 10,7%

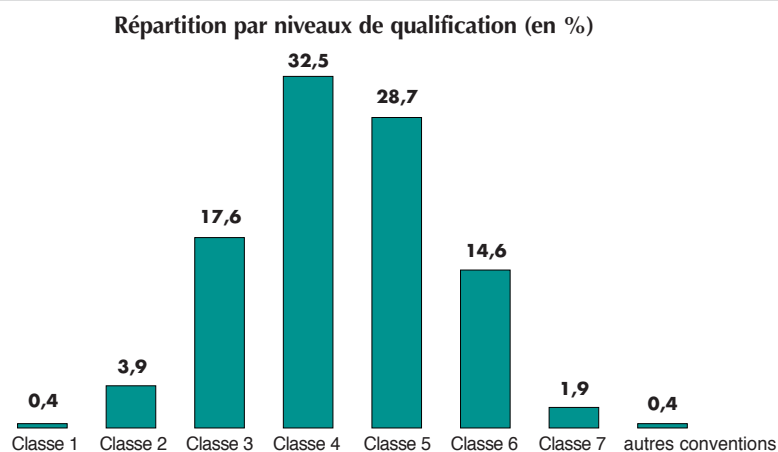
Modes d'emplois

Répartition par catégories

Cadres administratifs : 40,1%
Non cadres administratifs : 54,0%
Inspecteurs : 5,9%

Types de contrat

CDI : 98,7%
CDD : 1,0%
Autres : 0,3%



Formation

69,9 % des salariés ont un niveau de diplôme inférieur ou égal au bac (niveau 40)*

* sur la base des 45,7 % de répondants

A
2,6 %

B
1,5 %

C
28,5 %

02
D
30,9 %

03
04
E
4,6 %

05
06
F
0,9 %

07
08
G
2,6 %

H
6,5 %

I
0,7 %

J
1,0 %

K
6,3 %

L
2,5 %

M
2,2 %

N
4,8 %

O
2,3 %

P
2,1 %

R
2,1 %



Gestion des contrats / Emission production encaissement des cotisations

3 500 personnes

A
2,6 %

B
1,5 %

C
28,5 %

D
30,9 %

E
4,6 %

F
0,9 %

G
2,6 %

H
6,5 %

I
0,7 %

J
1,0 %

K
6,3 %

L
2,5 %

M
2,2 %

N
4,8 %

P
2,3 %

R
2,1 %

Caractéristiques individuelles

Répartition :

hommes : 24,5% femmes : 75,5%

plus de 64

60/64

55/59

50/54

45/49

40/44

35/39

30/34

25/29

20/24

moins de 20

Age moyen : 41 ans

Proportion de salariés

ayant plus de 55 ans : 4,6%

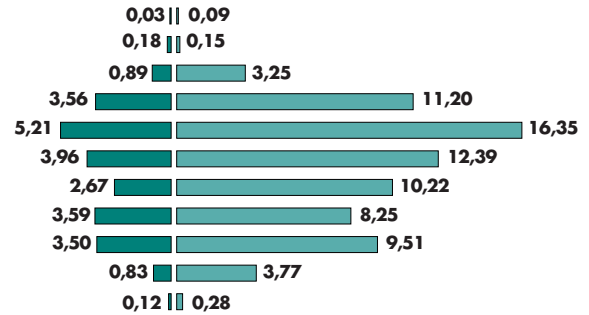
Ancienneté moyenne : 17 ans

Proportion de salariés ayant une

ancienneté de moins de 1 an : 7,8%

Hommes

Femmes



Activités

Répartition

Ile-de-France : 48,9%

Province : 51,1%

Principales branches d'activité

Dommages : 39,7%

Vie : 5,6%

Multi-branches assurances : 42,1%

Proportion de temps partiel : 19,1%

Modes d'emplois

Répartition par catégories

Cadres administratifs : 11,5%

Non cadres administratifs : 88,1%

Autres : 0,4%

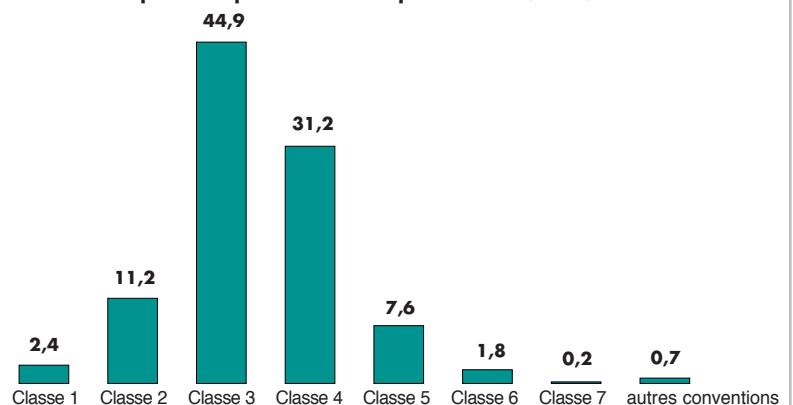
Types de contrat

CDI : 95,9%

CDD : 3,2%

autres : 0,9%

Répartition par niveaux de qualification (en %)



Formation

79,2% des salariés ont un niveau de diplôme inférieur ou égal au bac (niveau 40)*

* sur la base des 36,0% de répondants



Caractéristiques individuelles

Répartition :

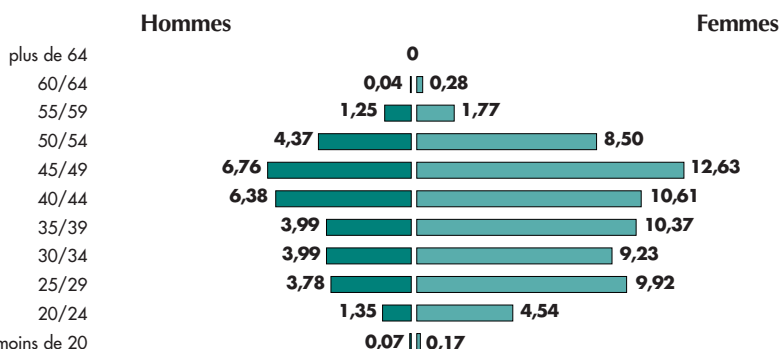
hommes : 32,0% femmes : 68,0%

Age moyen : 39 ans

Proportion de salariés
ayant plus de 55 ans : 3,3%

Ancienneté moyenne : 15 ans

Proportion de salariés ayant une
ancienneté de moins de 1 an : 9,6%



Activités

Répartition

Ile-de-France : 51,7%
Province : 48,3%

Principales branches d'activité

Domages : 38,5%
Vie : 6,5%
Multi-branches assurances : 41,6%

Proportion de temps partiel : 12,8%

Modes d'emplois

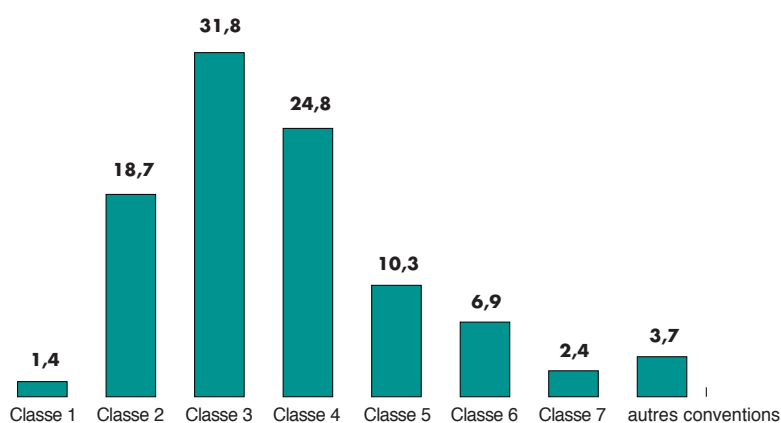
Répartition par catégories

Cadres administratifs : 20,7%
Non cadres administratifs : 77,9%
Autres : 1,4%

Types de contrat

CDI : 95,6%
CDD : 3,5%
autres : 0,9%

Répartition par niveaux de qualification (en %)



Formation

43,6% des salariés ont un niveau de diplôme égal au bac ou bac +2 (niveaux 30 et 40)*

* sur la base des 78,7% de répondants



A
2,6 %

B
1,5 %

C
28,5 %

D
30,9 %

E
4,6 %

F
0,9 %

G
2,6 %

H
6,5 %

I
0,7 %

J
1,0 %

K
6,3 %

L
2,5 %

M
2,2 %

N
4,8 %

P
2,3 %

R
2,1 %

01
02
03
04
05
06
07
08
09

Caractéristiques individuelles

Répartition :

hommes : 33,4% femmes : 66,6%

Age moyen : 41 ans

Proportion de salariés
ayant plus de 55 ans : 4,7%

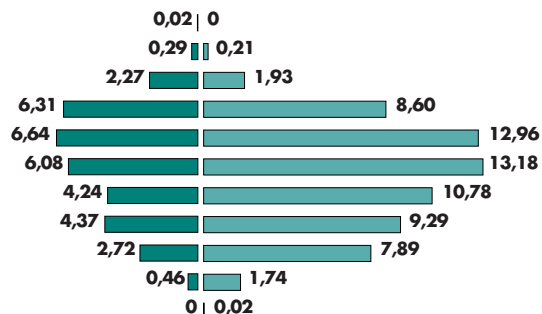
Ancienneté moyenne : 16 ans

Proportion de salariés ayant une
ancienneté de moins de 1 an : 4,1%

plus de 64
60/64
55/59
50/54
45/49
40/44
35/39
30/34
25/29
20/24
moins de 20

Hommes

Femmes



Activités

Répartition

Ile-de-France : 41,2%
Province : 58,8%

Principales branches d'activité

Dommages : 50,9%
Vie : 2,1%
Santé : 3,1%
Multi-branches assurances : 30,8%

Proportion de temps partiel : 14,8%

Modes d'emplois

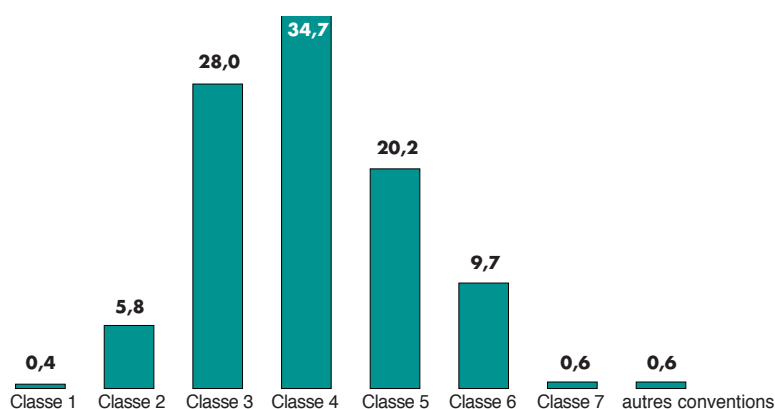
Répartition par catégories

Cadres administratifs : 28,2%
Non cadres administratifs : 68,0%
Inspecteurs : 3,5%
Autres : 0,3%

Types de contrat

CDI : 96,6%
CDD : 1,9%
autres : 1,5%

Répartition par niveaux de qualification (en %)



Formation

72,9% des salariés ont un niveau de diplôme supérieur ou égal au bac (niveau 40)*

* sur la base des 61,7% de répondants



Caractéristiques individuelles

Répartition :

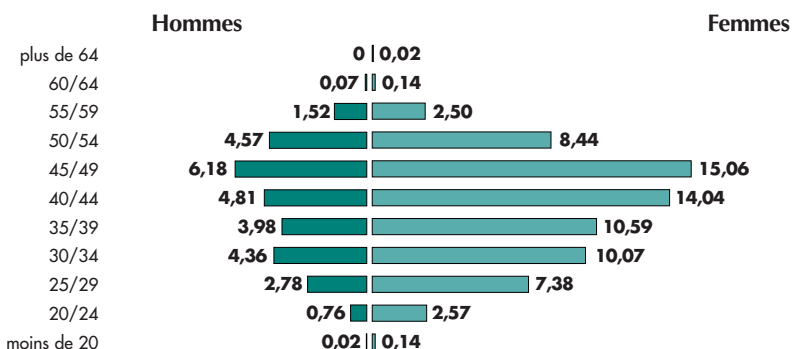
hommes : 29,0% femmes : 71,0%

Age moyen : 41 ans

Proportion de salariés
ayant plus de 55 ans : 4,2%

Ancienneté moyenne : 17 ans

Proportion de salariés ayant une
ancienneté de moins de 1 an : 5,8%



Activités

Répartition

Ile-de-France : 49,0%
Province : 51,0%

Principales branches d'activité

Dommages : 12,1%
Vie : 29,6%
Multi-branches assurances : 40,9%
Assurance collective : 11,9%

Proportion de temps partiel : 18,2%

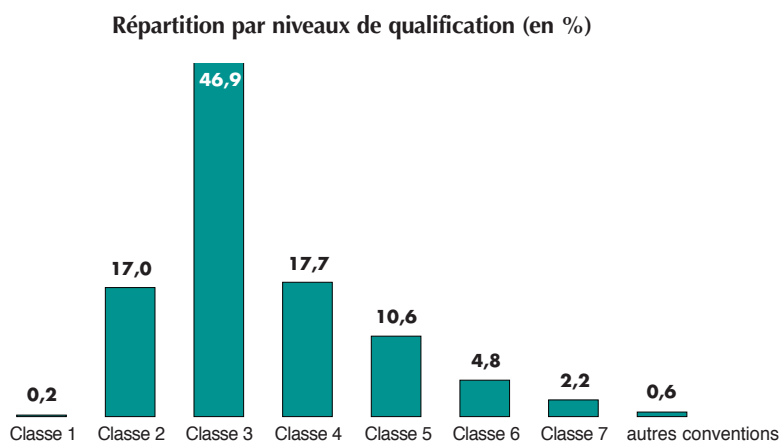
Modes d'emplois

Répartition par catégories

Cadres administratifs : 17,4%
Non cadres administratifs : 81,8%
Autres : 0,8%

Types de contrat

CDI : 96,0%
CDD : 3,1%
autres : 0,9%



Formation

67,6% des salariés ont un niveau de diplôme inférieur ou égal au bac (niveau 40)*

* sur la base des 63,6% de répondants

01	A	2,6 %
02	B	1,5 %
03		
04	C	28,5 %
05		
06		
07	D	30,9 %
08		
09	E	4,6 %
	F	0,9 %
	G	2,6 %
	H	6,5 %
	I	0,7 %
	J	1,0 %
	K	6,3 %
	L	2,5 %
	M	2,2 %
	N	4,8 %
	P	2,3 %
	R	2,1 %



Gestion des contrats / Recouvrement de créances sur des tiers

200 personnes

- A 2,6 % 01
- B 1,5 % 02
- C 28,5 % 03
- D 30,9 % 04
- E 4,6 % 05
- F 0,9 % 06
- G 2,6 % 07
- H 6,5 % 08
- I 0,7 % 09
- J 1,0 %
- K 6,3 %
- L 2,5 %
- M 2,2 %
- N 4,8 %
- P 2,3 %
- R 2,1 %

Caractéristiques individuelles

Répartition :

hommes : 32,5% femmes : 67,5%

Age moyen : 40 ans

Proportion de salariés
ayant plus de 55 ans : 5,1%

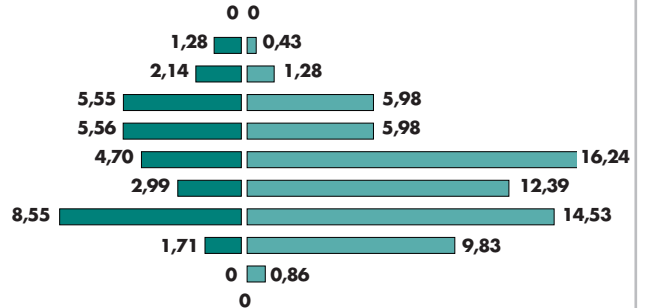
Ancienneté moyenne : 15 ans

Proportion de salariés ayant une
ancienneté de moins de 1 an : 3,8%

plus de 64
60/64
55/59
50/54
45/49
40/44
35/39
30/34
25/29
20/24
moins de 20

Hommes

Femmes



Activités

Répartition

Ile-de-France : 77,8%
Province : 22,2%

Principales branches d'activité

Dommages : 2,6%
Multi-branches assurances : 2,6%
Assurance crédit : 82,1%

Proportion de temps partiel : 14,5%

Modes d'emplois

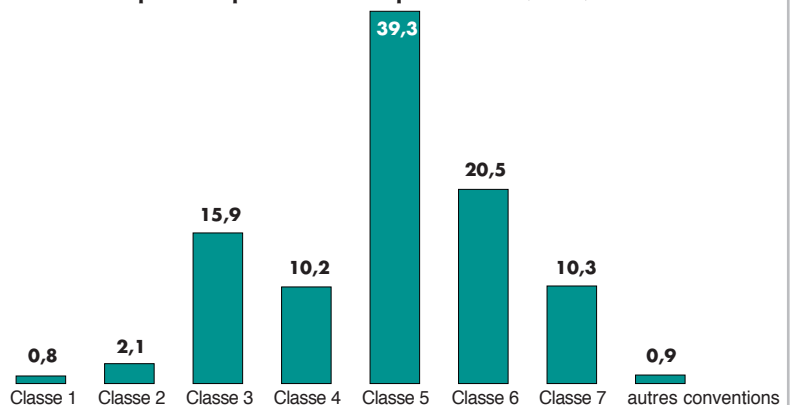
Répartition par catégories

Cadres administratifs : 70,5%
Non cadres administratifs : 29,1%
Autre : 0,4%

Types de contrat

CDI : 98,3%
CDD : 1,7%

Répartition par niveaux de qualification (en %)



Formation

70,1% des salariés ont un niveau de diplôme supérieur ou égal au bac (niveau 40)*

12,7% des salariés ont un niveau de diplôme supérieur à la maîtrise (niveau 10)*

* sur la base des 57,3% de répondants



Caractéristiques individuelles

Répartition :

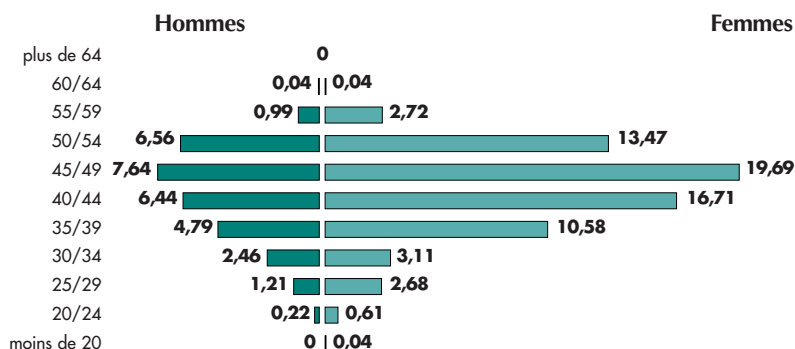
hommes : 30,4% femmes : 69,6%

Age moyen : 44 ans

Proportion de salariés
ayant plus de 55 ans : 3,8%

Ancienneté moyenne : 21 ans

Proportion de salariés ayant une
ancienneté de moins de 1 an : 1,9%



Activités

Répartition

Ile-de-France : 48,2%
Province : 51,8%

Principales branches d'activité

Dommages : 6,1%
Vie : 23,3%
Assurance collective : 20,9%
Santé : 11,9%
Multi-branches assurances : 19,3%

Proportion de temps partiel : 17,1%

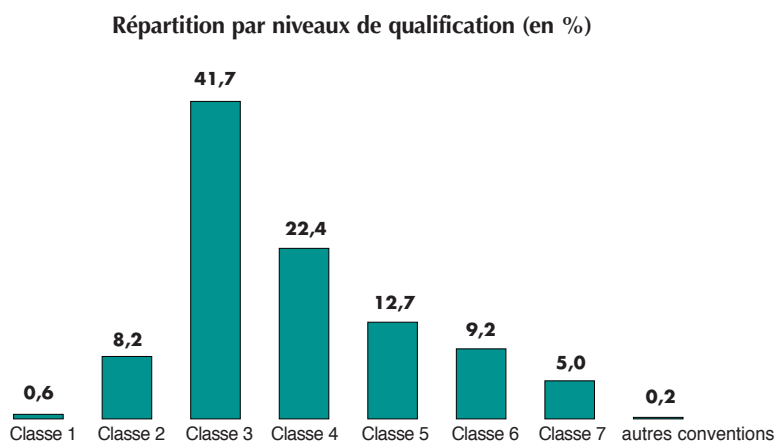
Modes d'emplois

Répartition par catégories

Cadres administratifs : 25,1%
Non cadres administratifs : 72,8%
Autres : 2,1%

Types de contrat

CDI : 98,6%
CDD : 1,1%
autres : 0,3%



Formation

85,9% des salariés ont un niveau de diplôme inférieur ou égal au bac (niveau 40)*

* sur la base des 63,0% de répondants

A
2,6 %

B
1,5 %

C
28,5 %

D
30,9 %

E
4,6 %

F
0,9 %

G
2,6 %

H
6,5 %

I
0,7 %

J
1,0 %

K
6,3 %

L
2,5 %

M
2,2 %

N
4,8 %

P
2,3 %

R
2,1 %



Gestion des contrats / Suivi des risques en assurance crédit

300 personnes

A
2,6 %

B
1,5 %

C
28,5 %

D
30,9 %

E
4,6 %

F
0,9 %

G
2,6 %

H
6,5 %

I
0,7 %

J
1,0 %

K
6,3 %

L
2,5 %

M
2,2 %

N
4,8 %

P
2,3 %

R
2,1 %

01
02
03
04
05
06
07
08
09

Caractéristiques individuelles

Répartition :

hommes : 46,9% femmes : 53,1%

Age moyen : 41 ans

Proportion de salariés
ayant plus de 55 ans : 5,4%

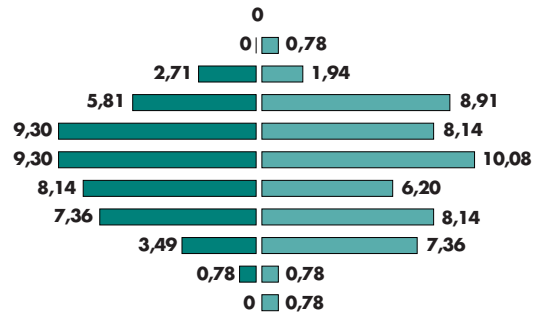
Ancienneté moyenne : 15 ans

Proportion de salariés ayant une
ancienneté de moins de 1 an : 6,2%

plus de 64
60/64
55/59
50/54
45/49
40/44
35/39
30/34
25/29
20/24
moins de 20

Hommes

Femmes



Activités

Répartition

Ile-de-France : 99,6%
Province : 0,4%

Principales branches d'activité

Assurance crédit : 98,8%

Proportion de temps partiel : 11,6%

Modes d'emplois

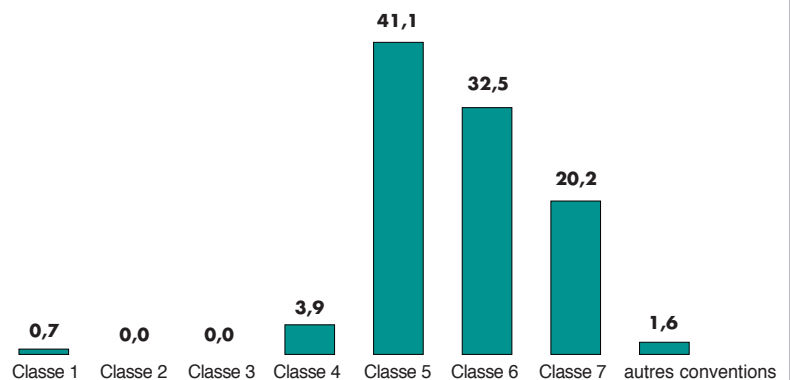
Répartition par catégories

Cadres administratifs : 93,8%
Non cadres administratifs : 4,7%
Cadres de direction : 1,5%

Types de contrat

CDI : 98,4%
CDD : 0,8%
Autres : 0,8%

Répartition par niveaux de qualification (en %)



Formation

81,8% des salariés ont un niveau de diplôme supérieur ou égal au bac (niveau 40)*

45,3% des salariés ont un niveau de diplôme supérieur à la maîtrise (niveau 10)*

* sur la base des 82,9% de répondants



Gestion des contrats / Gestion des décomptes maladie (RO)

1 400 personnes

Caractéristiques individuelles

Répartition :

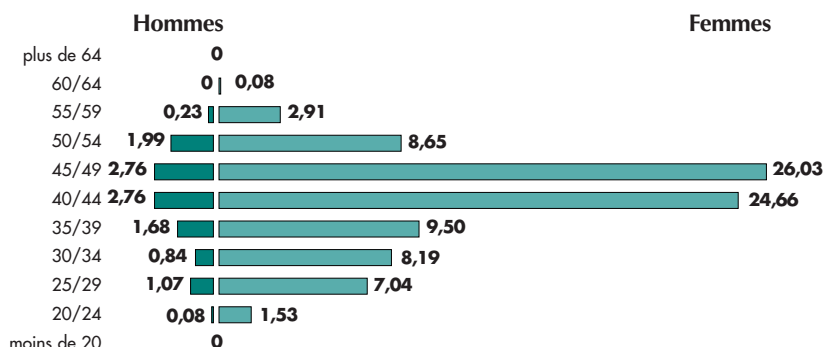
hommes : 11,4% femmes : 88,6%

Age moyen : 42 ans

Proportion de salariés
ayant plus de 55 ans : 3,2%

Ancienneté moyenne : 20 ans

Proportion de salariés ayant une
ancienneté de moins de 1 an : 3,2%



Activités

Répartition

Ile-de-France : 14,0%
Province : 86,0%

Principales branches d'activité

Santé : 77,7%
Assurance collective : 7,9%

Proportion de temps partiel : 16,8%

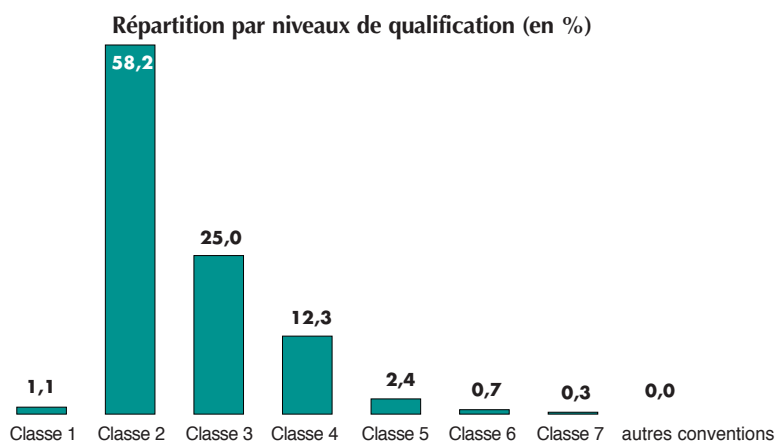
Modes d'emplois

Répartition par catégories

Cadres administratifs : 3,4%
Non cadres administratifs : 96,6%

Types de contrat

CDI : 98,5%
CDD : 0,9%
Autres : 0,6%



Formation

93,0% des salariés ont un niveau de diplôme inférieur ou égal au bac (niveau 40)*

72,1% des salariés ont un niveau de diplôme inférieur ou égal au BEPC (niveau 50)*

* sur la base des 90,7% de répondants

01	
02	
03	A
04	2,6 %
05	B
06	1,5 %
07	
08	C
09	28,5 %
	D
	30,9 %
	E
	4,6 %
	F
	0,9 %
	G
	2,6 %
	H
	6,5 %
	I
	0,7 %
	J
	1,0 %
	K
	6,3 %
	L
	2,5 %
	M
	2,2 %
	N
	4,8 %
	P
	2,3 %
	R
	2,1 %



- A**
2,6 %
- B**
1,5 %
- C**
28,5 %
- D**
30,9 %
- E**
4,6 %
- F**
0,9 %
- G**
2,6 %
- H**
6,5 %
- I**
0,7 %
- J**
1,0 %
- K**
6,3 %
- L**
2,5 %
- M**
2,2 %
- N**
4,8 %
- P**
2,3 %
- R**
2,1 %

Caractéristiques individuelles

Répartition :

hommes : 59,1% femmes : 40,9%

Age moyen : 39 ans

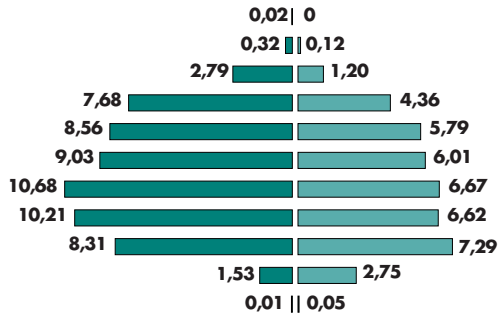
Proportion de salariés ayant plus de 55 ans : 4,4%

Ancienneté moyenne : 10 ans

Proportion de salariés ayant une ancienneté de moins de 1 an : 11,4%
et de moins de 2 ans : 19,4%

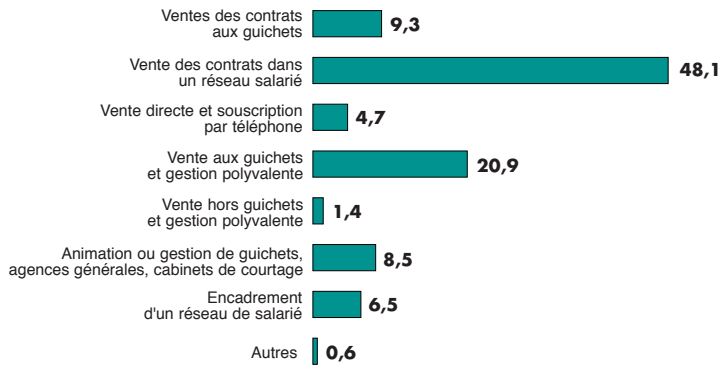
Hommes

Femmes



Activités

Répartition par sous-familles (en %)



Répartition

Ile-de-France : 20,0%
Province : 80,0%

Principales branches d'activité

Dommages : 20,0%
Vie : 23,4%
Multi-branches assurances : 51,5%

Proportion de temps partiel : 7,9%

Modes d'emplois

Répartition par catégories

Cadres administratifs : 7,7%
Non cadres administratifs : 35,4%
Inspecteurs : 11,7%
Echelons intermédiaires : 15,4%
Producteurs : 29,7%
Autres : 0,1%

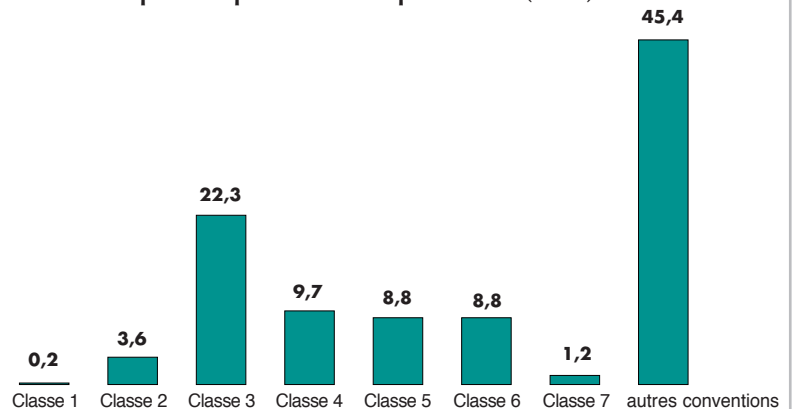
Types de contrat

CDI : 97,7%
CDD : 1,2%
Autres : 1,1%

Répartition

Commissionnés : 50,3%
Non commissionnés : 49,7%

Répartition par niveaux de qualification (en %)



Formation

59,9% des salariés ont un niveau de diplôme inférieur ou égal au bac (niveau 40)*

* sur la base des 67,5 % de répondants



Caractéristiques individuelles

Répartition

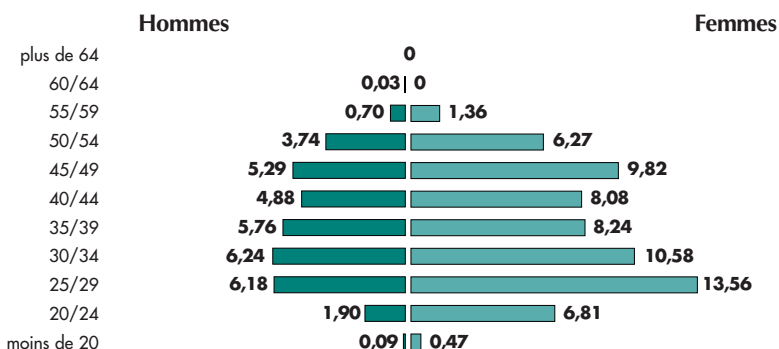
hommes : 34,8% femmes : 65,2%

Age moyen : 37 ans

Proportion de salariés
ayant plus de 55 ans : 2,1%

Ancienneté moyenne : 11 ans

Proportion de salariés ayant une
ancienneté de moins de 1 an : 9,9%



Activités

Répartition

Ile-de-France : 18,1%
Province : 81,9%

Principales branches d'activité

Dommages : 8,8%
Vie : 0,6%
Multi-branches assurances : 87,2%

Proportion de temps partiel : 17,0%

Modes d'emplois

Répartition par catégories

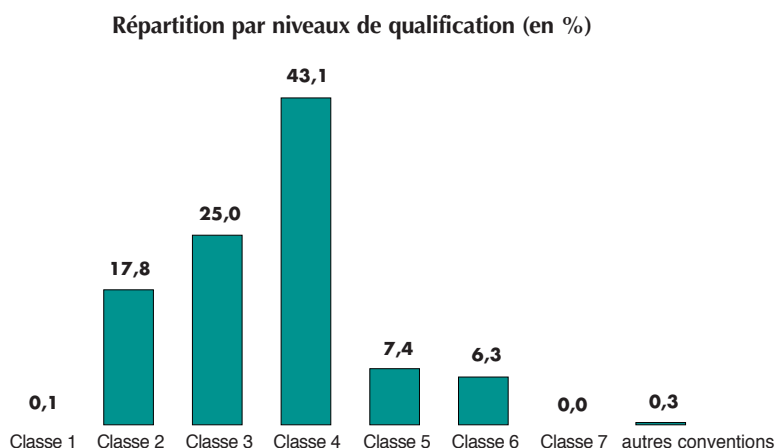
Cadres administratifs : 12,9%
Non cadres administratifs : 85,8%
Autres : 1,3%

Types de contrat

CDI : 93,6%
CDD : 2,4%
Autres : 4,0%

Répartition

Commissionnés : 0,6%
Non commissionnés : 99,4%



Formation

76,4% des salariés ont un niveau de diplôme égal au bac ou bac+2 (niveaux 40 et 30)*

* sur la base des 91,7 % de répondants

A
2,6 %

B
1,5 %

C
28,5 %

D
01 30,9 %

02
03 E
4,6 %

04
05 F
0,9 %

06
07 G
2,6 %

H
6,5 %

I
0,7 %

J
1,0 %

K
6,3 %

L
2,5 %

M
2,2 %

N
4,8 %

P
2,3 %

R
2,1 %



Commercial / Vente des contrats dans un réseau salarié

17 400 personnes

Caractéristiques individuelles

Répartition

hommes : 74,9% femmes : 25,1%

plus de 64

60/64

55/59

50/54

45/49

40/44

35/39

30/34

25/29

20/24

moins de 20

Age moyen : 39 ans

Proportion de salariés

ayant plus de 55 ans : 4,9%

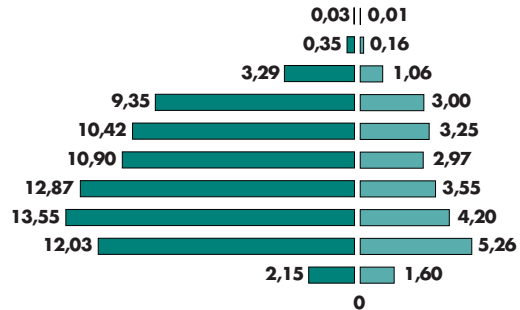
Ancienneté moyenne : 7 ans

Proportion de salariés ayant une

ancienneté de moins de 1 an : 16,3%

Hommes

Femmes



Activités

Répartition

Ile-de-France : 13,2%

Province : 86,8%

Principales branches d'activité

Dommages : 3,2%

Vie : 39,5%

Multi-branches assurances : 54,8%

Proportion de temps partiel : 1,5%

Modes d'emplois

Répartition par catégories

Cadres administratifs : 2,7%

Non cadres administratifs : 4,3%

Echelons intermédiaires : 31,7%

Producteurs : 59,3%

Inspecteurs : 2,0%

Types de contrat

CDI : 98,8%

CDD : 0,3%

Autres : 0,9%

Répartition

Commissionnés : 88,7%

Non commissionnés : 11,3%

Formation

68,4% des salariés ont un niveau de diplôme inférieur ou égal au bac (niveau 40)*

* sur la base des 56,9% de répondants

A

2,6 %

B

1,5 %

C

28,5 %

D

30,9 %

E

4,6 %

F

0,9 %

G

2,6 %

H

6,5 %

I

0,7 %

J

1,0 %

K

6,3 %

L

2,5 %

M

2,2 %

N

4,8 %

P

2,3 %

R

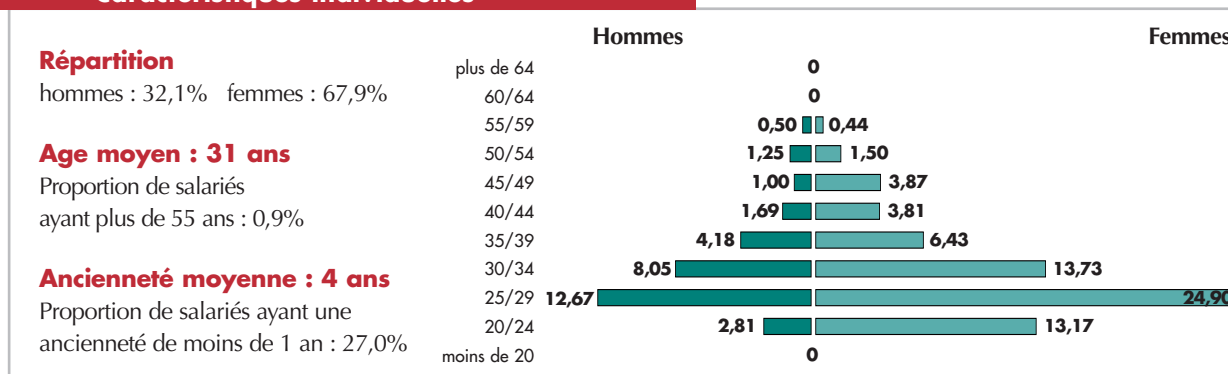
2,1 %



Commercial / Vente directe et souscription par téléphone

1 700 personnes

Caractéristiques individuelles



Activités

Répartition

Ile-de-France : 31,1%

Province : 68,9%

Principales branches d'activité

Dommages : 13,4%

Vie : 10,9%

Multi-branches assurances : 56,7%

Proportion de temps partiel : 19,9%

Modes d'emplois

Répartition par catégories

Cadres administratifs : 3,0%

Non cadres administratifs : 85,6%

Producteurs : 10,0%

Autres : 1,4%

Types de contrat

CDI : 94,2%

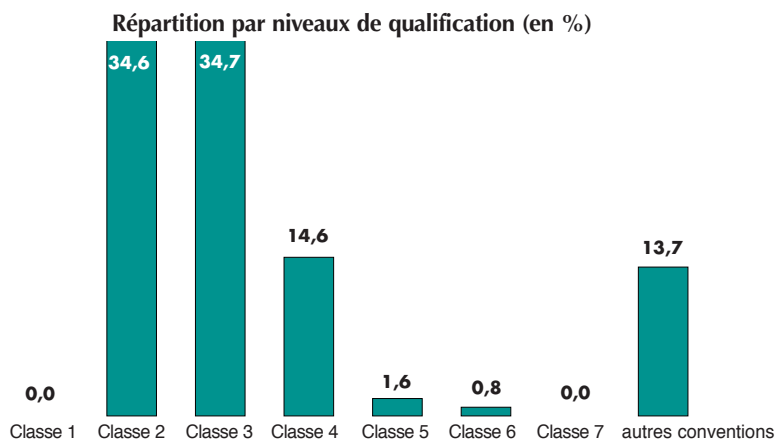
CDD : 1,2%

Autres : 4,6%

Répartition

Commissionnés : 11,5%

Non commissionnés : 88,5%



Formation

67,5% des salariés ont un niveau de diplôme égal au bac ou à bac +2 (niveaux 30 et 40)*

* sur la base des 79,9% de répondants

A
2,6 %

B
1,5 %

C
28,5 %

01
02
03 **D**
30,9 %

04
05 **E**
4,6 %

06
07 **F**
0,9 %

G
2,6 %

H
6,5 %

I
0,7 %

J
1,0 %

K
6,3 %

L
2,5 %

M
2,2 %

N
4,8 %

P
2,3 %

R
2,1 %



Commercial / Vente aux guichets et gestion polyvalente souscription production règlement

7 500 personnes

Caractéristiques individuelles

Répartition

hommes : 23,5% femmes : 76,5%

Age moyen : 39 ans

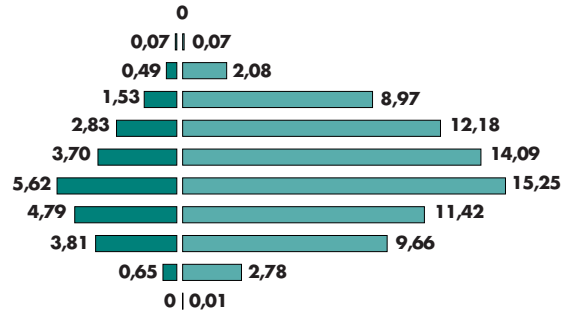
Proportion de salariés ayant plus de 55 ans : 2,7%

Ancienneté moyenne : 15 ans

Proportion de salariés ayant une ancienneté de moins de 1 an : 2,9%

Hommes

Femmes



Activités

Répartition

Ile-de-France : 23,4%
Province : 76,6%

Principales branches d'activité

Dommages : 70,3%
Multi-branches assurances : 29,1%

Proportion de temps partiel : 20,2%

Modes d'emplois

Répartition par catégories

Cadres administratifs : 2,8%
Non cadres administratifs : 96,5%
Autres : 0,7%

Types de contrat

CDI : 97,9%
CDD : 2,0%
Autres : 0,1%

Répartition

Commissionnés : 0,0%
Non commissionnés : 100,0%

Répartition par niveaux de qualification (en %)



Formation

69,4% des salariés ont un niveau de diplôme égal au bac ou bac +2 (niveaux 30 et 40)*

* sur la base des 89,1,0 % de répondants

A
2,6 %

B
1,5 %

C
28,5 %

D
30,9 %

E
4,6 %

F
0,9 %

G
2,6 %

H
6,5 %

I
0,7 %

J
1,0 %

K
6,3 %

L
2,5 %

M
2,2 %

N
4,8 %

P
2,3 %

R
2,1 %



Commercial / Vente hors guichet et gestion polyvalente souscription production règlement

500 personnes

A
2,6 %

B
1,5 %

C
28,5 %

D
30,9 %

E
4,6 %

F
0,9 %

G
2,6 %

H
6,5 %

I
0,7 %

J
1,0 %

K
6,3 %

L
2,5 %

M
2,2 %

N
4,8 %

P
2,3 %

R
2,1 %

Caractéristiques individuelles

Répartition

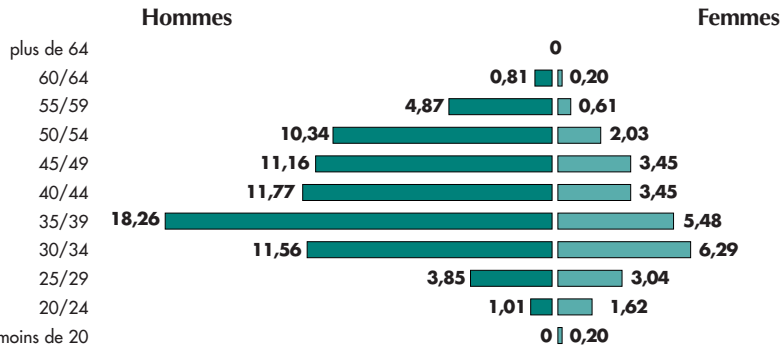
hommes : 73,6% femmes : 26,4%

Age moyen : 40 ans

Proportion de salariés ayant plus de 55 ans : 6,5%

Ancienneté moyenne : 10 ans

Proportion de salariés ayant une ancienneté de moins de 1 an : 9,7%



Activités

Répartition

Ile-de-France : 43,2%
Province : 56,8%

Principales branches d'activité

Dommages : 29,6%
Vie : 4,3%
Multi-branches assurances : 16,0%
Assurance collective : 23,7%

Proportion de temps partiel : 4,1%

Modes d'emplois

Répartition par catégories

Cadres administratifs : 19,3%
Non cadres administratifs : 32,7%
Échelons intermédiaires : 4,0%
Inspecteurs : 18,7%
Producteurs : 24,3%
Autres : 1,0%

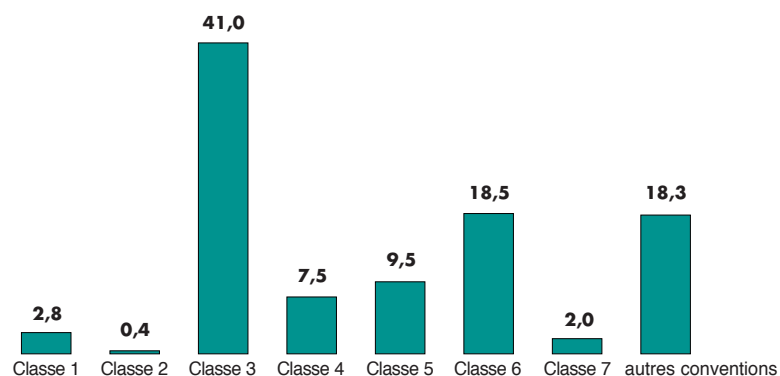
Types de contrat

CDI : 95,3%
CDD : 4,5%
Autres : 0,2%

Répartition

Commissionnés : 9,5%
Non commissionnés : 90,5%

Répartition par niveaux de qualification (en %)



Formation

74,3% des salariés ont un niveau de diplôme supérieur ou égal au bac (niveau 40)*

* sur la base des 44,2 % de répondants



Commercial / Animation ou gestion de guichets, agences générales ou cabinets de courtage

3 100 personnes

A
2,6 %

B
1,5 %

C
28,5 %

D
30,9 %

E
4,6 %

F
0,9 %

G
2,6 %

H
6,5 %

I
0,7 %

J
1,0 %

K
6,3 %

L
2,5 %

M
2,2 %

N
4,8 %

P
2,3 %

R
2,1 %

01
02
03
04
05
06
07

Caractéristiques individuelles

Répartition

hommes : 74,7% femmes : 25,3%

Age moyen : 42 ans

Proportion de salariés
ayant plus de 55 ans : 6,6

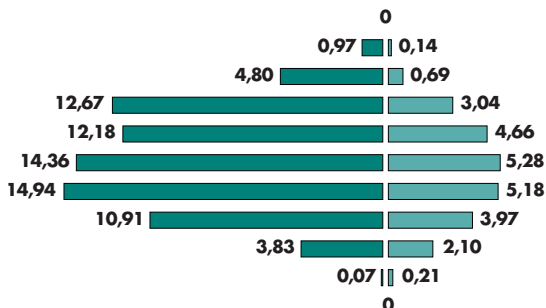
Ancienneté moyenne : 14 ans

Proportion de salariés ayant une
ancienneté de moins de 1 an : 4,1%

plus de 64
60/64
55/59
50/54
45/49
40/44
35/39
30/34
25/29
20/24
moins de 20

Hommes

Femmes



Activités

Répartition

Ile-de-France : 40,6%
Province : 59,4 %

Principales branches d'activité

Dommages : 18,2%
Vie : 15,2%
Multi-branches assurances : 53,7%

Proportion de temps partiel : 3,6%

Modes d'emplois

Répartition par catégories

Cadres administratifs : 26,3%
Non cadres administratifs : 7,8%
Inspecteurs : 65,3%
Autres : 0,6%

Types de contrat

CDI : 99,7%
CDD : 0,3%

Répartition

Commissionnés : 27,3%
Non commissionnés : 72,7%

Répartition par niveaux de qualification (en %)



Formation

74,7% des salariés ont un niveau de diplôme supérieur ou égal au bac (niveau 40)*

* sur la base des 56,1% de répondants



Commercial / Encadrement d'un réseau salarié

2 400 personnes

Caractéristiques individuelles

Répartition

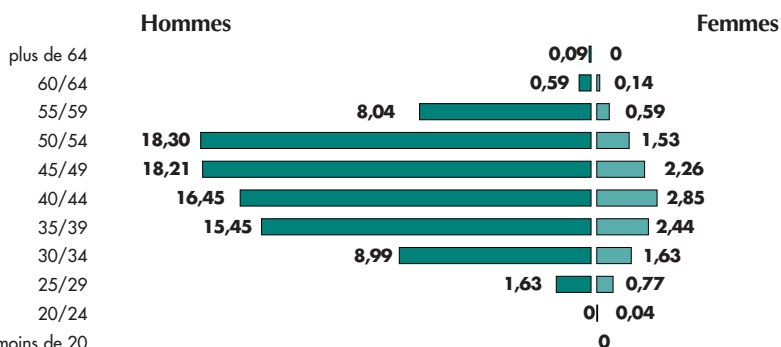
hommes : 87,8% femmes : 12,2%

Age moyen : 44 ans

Proportion de salariés ayant plus de 55 ans : 9,4%

Ancienneté moyenne : 16 ans

Proportion de salariés ayant une ancienneté de moins de 1 an : 2,4%



Activités

Répartition

Ile-de-France : 21,4%
Province : 78,6%

Principales branches d'activité

Dommages : 4,4%
Vie : 37,1%
Multi-branches assurances : 51,9%
Santé : 4,3%

Proportion de temps partiel : 0,6%

Modes d'emplois

Répartition par catégories

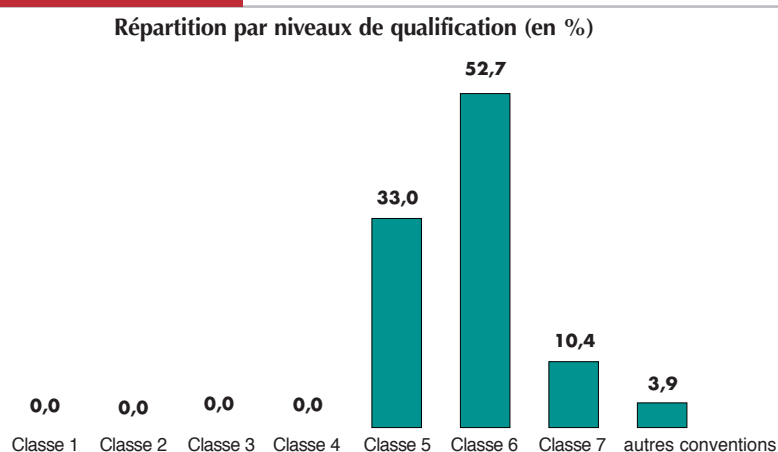
Cadres administratifs : 27,7%
Inspecteurs : 70,1%
Autres : 2,2%

Types de contrat

CDI : 99,6%
Autres : 0,4%

Répartition

Commissionnés : 64,9%
Non commissionnés : 35,1%



Formation

63,9% des salariés ont un niveau de diplôme inférieur ou égal au bac (niveau 40)*

* sur la base des 51,9% de répondants

01	A	2,6 %
02	B	1,5 %
03	C	28,5 %
04	D	30,9 %
05	E	4,6 %
06	F	0,9 %
07	G	2,6 %
	H	6,5 %
	I	0,7 %
	J	1,0 %
	K	6,3 %
	L	2,5 %
	M	2,2 %
	N	4,8 %
	P	2,3 %
	R	2,1 %



- A 2,6 %
- B 1,5 %
- C 28,5 %
- D 30,9 %
- E 4,6 %**
- F 0,9 %
- G 2,6 %
- H 6,5 %
- I 0,7 %
- J 1,0 %
- K 6,3 %
- L 2,5 %
- M 2,2 %
- N 4,8 %
- P 2,3 %
- R 2,1 %

Caractéristiques individuelles

Répartition :

hommes : 33,4% femmes : 66,6%

Age moyen : 41 ans

Proportion de salariés
ayant plus de 55 ans : 5,0%

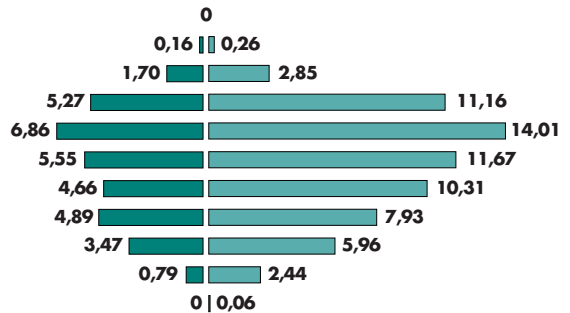
Ancienneté moyenne : 17 ans

Proportion de salariés ayant une
ancienneté de moins de 1 an : 6,4%

plus de 64
60/64
55/59
50/54
45/49
40/44
35/39
30/34
25/29
20/24
moins de 20

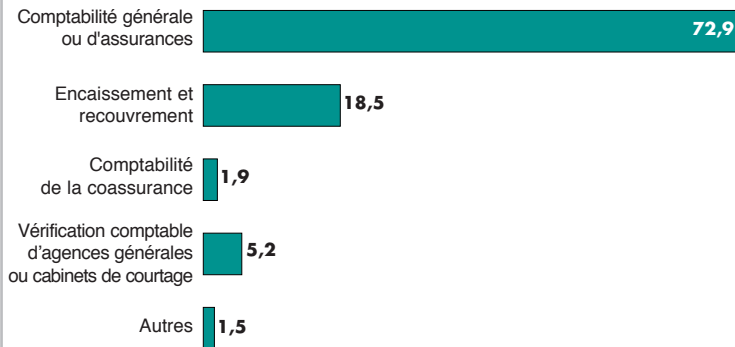
Hommes

Femmes



Activités

Répartition par sous-familles (en %)



Répartition

Ile-de-France : 68,3%
Province : 31,7%

Principales branches d'activité

Dommages : 9,3%
Vie : 6,7%
Multi-branches assurances : 22,0%

Proportion de temps partiel : 13,9%

Modes d'emplois

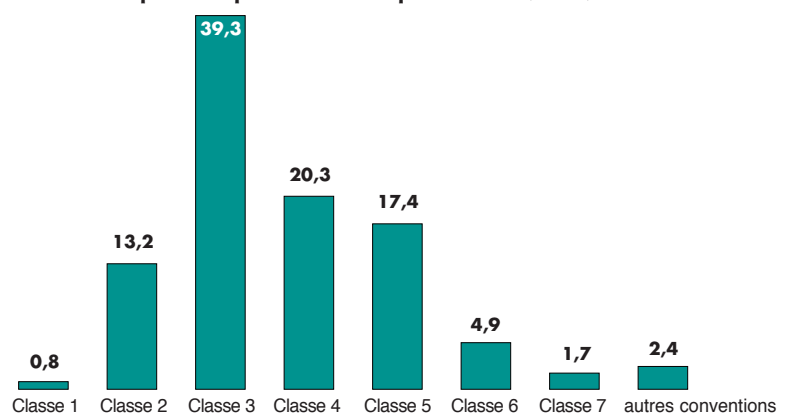
Répartition par catégories

Cadres administratifs : 22,9%
Non cadres administratifs : 73,6%
Inspecteurs : 3,0%
Autres : 0,5%

Types de contrat

CDI : 95,4%
CDD : 3,6%
Autres : 1,0%

Répartition par niveaux de qualification (en %)



Formation

52,1% des salariés ont un niveau de diplôme supérieur ou égal au bac (niveau 40)*

* sur la base des 50,1% de répondants



Caractéristiques individuelles

Répartition :

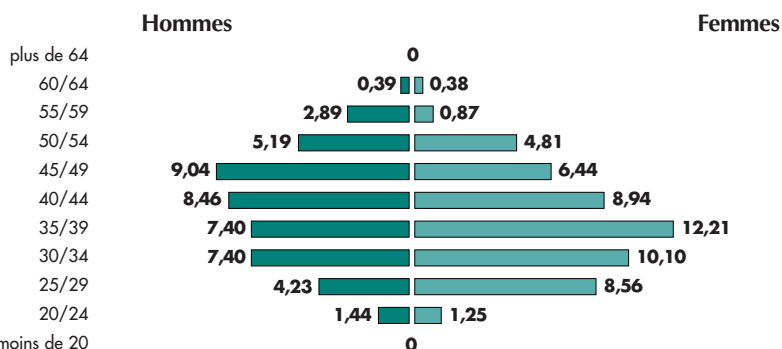
hommes : 46,4% femmes : 53,6%

Age moyen : 39 ans

Proportion de salariés
ayant plus de 55 ans : 4,5%

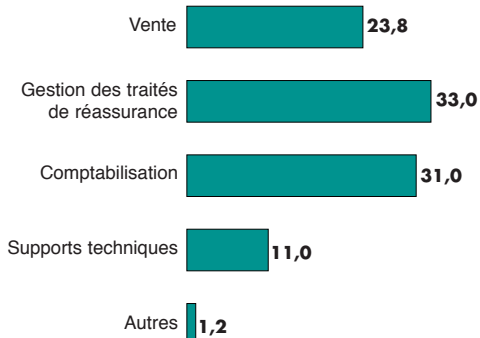
Ancienneté moyenne : 13 ans

Proportion de salariés ayant une
ancienneté de moins de 1 an : 7,8%



Activités

Répartition par sous-familles (en %)



Répartition

Ile-de-France : 89,0%
Province : 11,0%

Principales branches d'activité

Domages : 6,2%
Vie : 0,7%
Réassurance : 83,9%

Proportion de temps partiel : 12,7%

Modes d'emplois

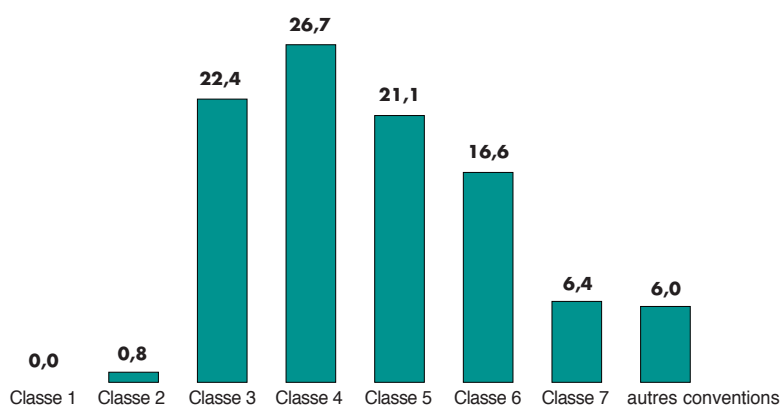
Répartition par catégories

Cadres administratifs : 46,9%
Non cadres administratifs : 48,9%
Cadres de direction : 2,6%
Autres : 1,6%

Types de contrat

CDI : 96,0%
CDD : 3,3%
Autres : 0,7%

Répartition par niveaux de qualification (en %)



Formation

49,2% des salariés ont un niveau de diplôme supérieur ou égal au bac + 2 (niveau 30)*

* sur la base des 65,9% de répondants

A
2,6 %

B
1,5 %

C
28,5 %

D
30,9 %

E
4,6 %

F
0,9 %

G
2,6 %

H
6,5 %

I
0,7 %

J
1,0 %

K
6,3 %

L
2,5 %

M
2,2 %

N
4,8 %

P
2,3 %

R
2,1 %



Caractéristiques individuelles

Répartition :

hommes : 29,0% femmes : 71,0%

plus de 64

60/64

55/59

50/54

45/49

40/44

35/39

30/34

25/29

20/24

moins de 20

Age moyen : 43 ans

Proportion de salariés

ayant plus de 55 ans : 8,1%

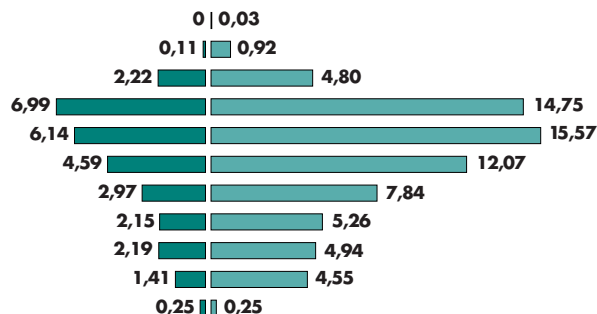
Ancienneté moyenne : 19 ans

Proportion de salariés ayant une

ancienneté de moins de 1 an : 10,6%

Hommes

Femmes



Activités

Répartition

Ile-de-France : 58,7%

Province : 41,3%

Principales branches d'activité

Dommages : 26,0%

Vie : 4,4%

Multi-branches assurances : 21,5%

Proportion de temps partiel : 16,5%

Modes d'emplois

Répartition par catégories

Cadres administratifs : 5,3%

Non cadres administratifs : 93,7%

Autres : 1,0%

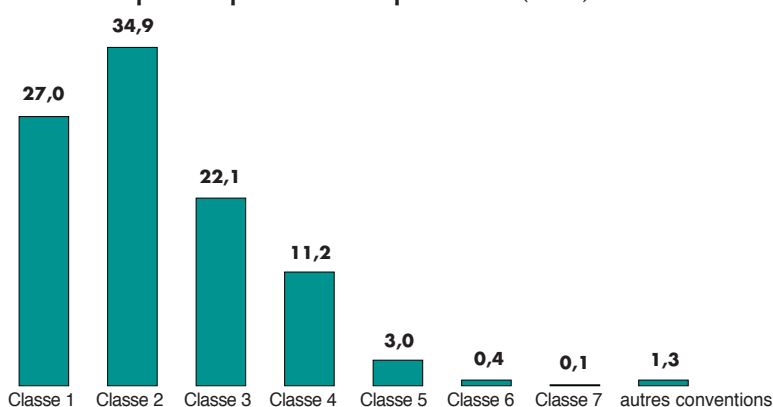
Types de contrat

CDI : 89,3%

CDD : 8,8%

Autres : 1,9%

Répartition par niveaux de qualification (en %)



Formation

70,3% des salariés ont un niveau de diplôme inférieur ou égal au BEPC (niveau 50)*

* sur la base des 43,1% de répondants



Caractéristiques individuelles

Répartition :

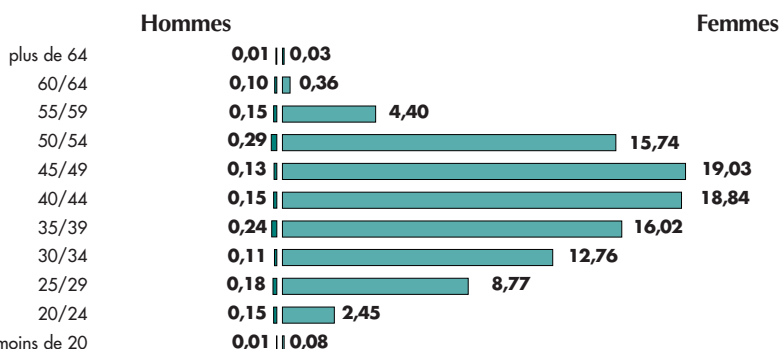
hommes : 1,5% femmes : 98,5%

Age moyen : 41 ans

Proportion de salariés
ayant plus de 55 ans : 5,0 %

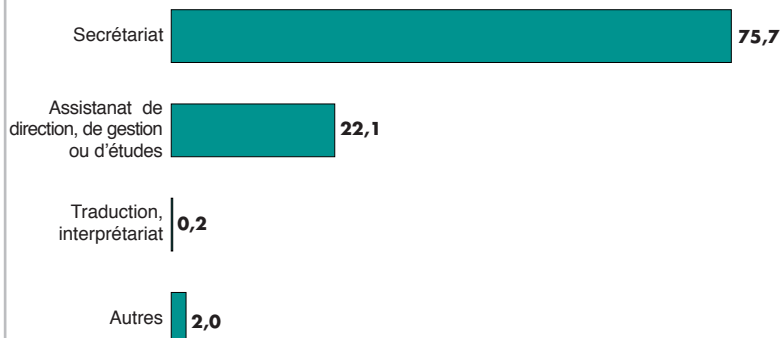
Ancienneté moyenne : 16 ans

Proportion de salariés ayant une
ancienneté de moins de 1 an : 6,9%



Activités

Répartition par sous-familles (en %)



Répartition

Ile-de-France : 48,9%
Province : 51,1%

Principales branches d'activité

Dommages : 29,2%
Vie : 12,0%
Multi-branches assurances : 22,0%

Proportion de temps partiel : 17,7%

Modes d'emplois

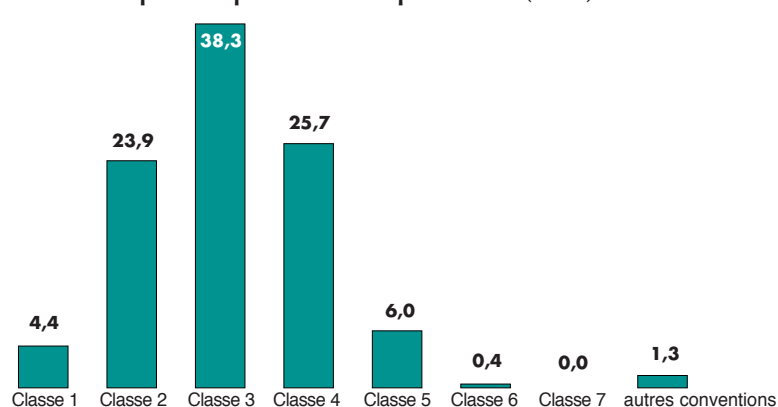
Répartition par catégories

Cadres administratifs : 7,9%
Non cadres administratifs : 92,1%

Types de contrat

CDI : 94,3%
CDD : 5,0%
Autres : 0,7%

Répartition par niveaux de qualification (en %)



Formation

77,6% des salariés ont un niveau de diplôme inférieur ou égal au bac (niveau 40)*

* sur la base des 64,4% de répondants

A
2,6 %

B
1,5 %

C
28,5 %

D
30,9 %

E
4,6 %

F
0,9 %

G
2,6 %

H
6,5 %

I
0,7 %

J
1,0 %

K
6,3 %

L
2,5 %

M
2,2 %

N
4,8 %

P
2,3 %

R
2,1 %



- A 2,6 %
- B 1,5 %
- C 28,5 %
- D 30,9 %
- E 4,6 %
- F 0,9 %
- G 2,6 %
- H 6,5 %
- I 0,7 %
- J 1,0 %
- K 6,3 %
- L 2,5 %
- M 2,2 %
- N 4,8 %
- P 2,3 %
- R 2,1 %

Caractéristiques individuelles

Répartition :

hommes : 27,3% femmes : 72,7%

Age moyen : 40 ans

Proportion de salariés
ayant plus de 55 ans : 6,2%

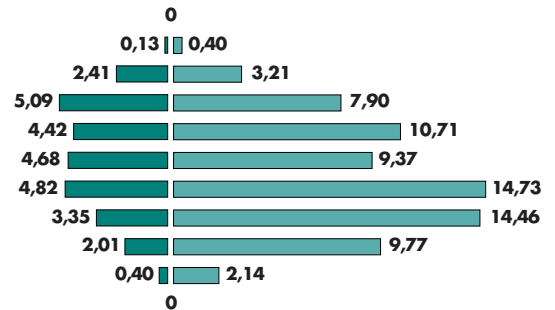
Ancienneté moyenne : 12 ans

Proportion de salariés ayant une
ancienneté de moins de 1 an : 9,0 %

plus de 64
60/64
55/59
50/54
45/49
40/44
35/39
30/34
25/29
20/24
moins de 20

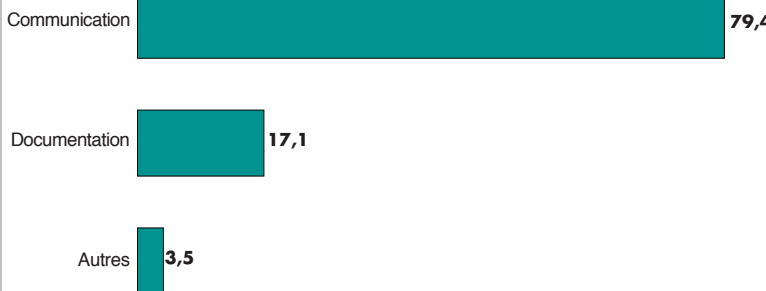
Hommes

Femmes



Activités

Répartition par sous-familles (en %)



Répartition

Ile-de-France : 72,2%
Province : 27,8%

Principales branches d'activité

Dommages : 13,3%
Vie : 8,8%
Multi-branches assurances : 14,7%

Proportion de temps partiel : 12,2%

Modes d'emplois

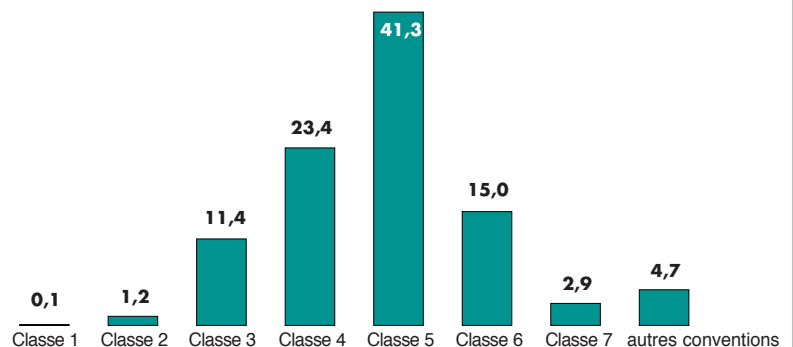
Répartition par catégories

Cadres administratifs : 62,7%
Non cadres administratifs : 34,5%
Autres : 2,8%

Types de contrat

CDI : 95,2%
CDD : 4,1%
Autres : 0,7%

Répartition par niveaux de qualification (en %)



Formation

80,9% des salariés ont un niveau de diplôme supérieur ou égal au bac (niveau 40)*

45,0% des salariés ont un niveau de diplôme supérieur ou égal à la licence (niveau 20)*

* sur la base des 63,1% de répondants



Caractéristiques individuelles

Répartition :

hommes : 52,2% femmes : 47,8%

Age moyen : 38 ans

Proportion de salariés
ayant plus de 55 ans : 4,8%

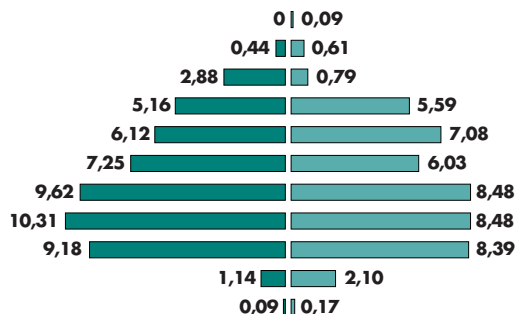
Ancienneté moyenne : 10 ans

Proportion de salariés ayant une
ancienneté de moins de 1 an : 13,9%

Hommes

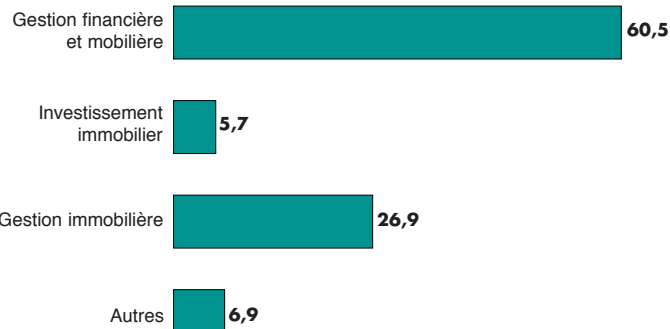
Femmes

plus de 64
60/64
55/59
50/54
45/49
40/44
35/39
30/34
25/29
20/24
moins de 20



Activités

Répartition par sous-familles (en %)



Répartition

Ile-de-France : 84,2%
Province : 15,8%

Principales branches d'activité

Domages : 3,7%
Vie : 9,4%

Proportion de temps partiel : 6,2%

Modes d'emplois

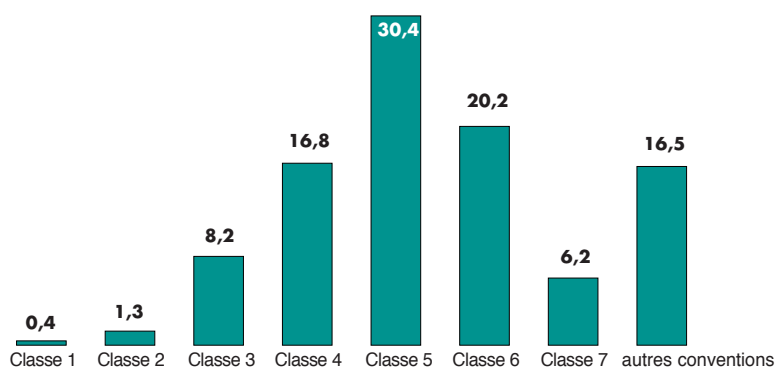
Répartition par catégories

Cadres administratifs : 63,0%
Non cadres administratifs : 34,4%
Autres : 2,6%

Types de contrat

CDI : 96,0%
CDD : 3,4%
Autres : 0,6%

Répartition par niveaux de qualification (en %)



Formation

73,2% des salariés ont un niveau de diplôme supérieur ou égal au bac (niveau 40)*

17,8% des salariés ont un niveau de diplôme supérieur à la maîtrise (niveau 10)*

* sur la base des 62,3% de répondants

A
2,6 %

B
1,5 %

C
28,5 %

D
30,9 %

E
4,6 %

F
0,9 %

G
2,6 %

H
6,5 %

I
0,7 %

J
1,0 %

K
6,3 %

L
2,5 %

M
2,2 %

N
4,8 %

P
2,3 %

R
2,1 %



Caractéristiques individuelles

Répartition :

hommes : 70,6% femmes : 29,4%

Age moyen : 39 ans

Proportion de salariés
ayant plus de 55 ans : 2,7%

Ancienneté moyenne : 11 ans

Proportion de salariés ayant une
ancienneté de moins de 1 an : 9,5%

plus de 64

60/64

55/59

50/54

45/49

40/44

35/39

30/34

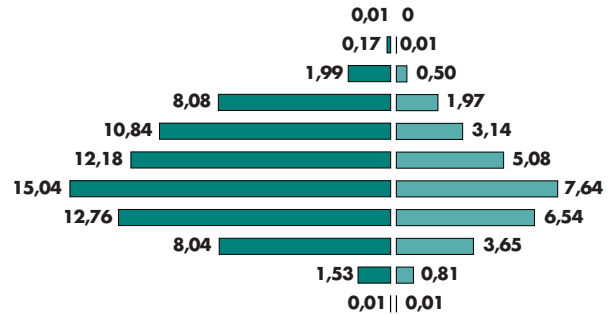
25/29

20/24

moins de 20

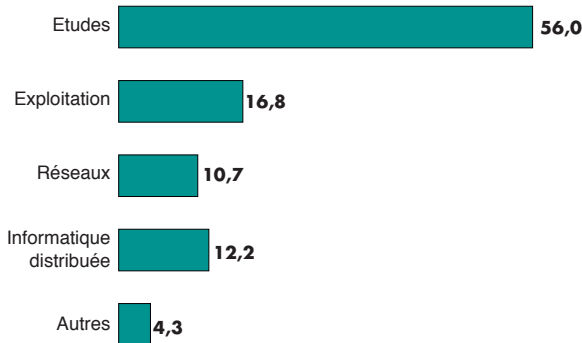
Hommes

Femmes



Activités

Répartition par sous-familles (en %)



Répartition

Ile-de-France : 68,7%
Province : 31,3%

Principales branches d'activité

Dommages : 9,3%
Vie : 6,2%
Multi-branches assurances : 15,1%

Proportion de temps partiel : 8,3%

Modes d'emplois

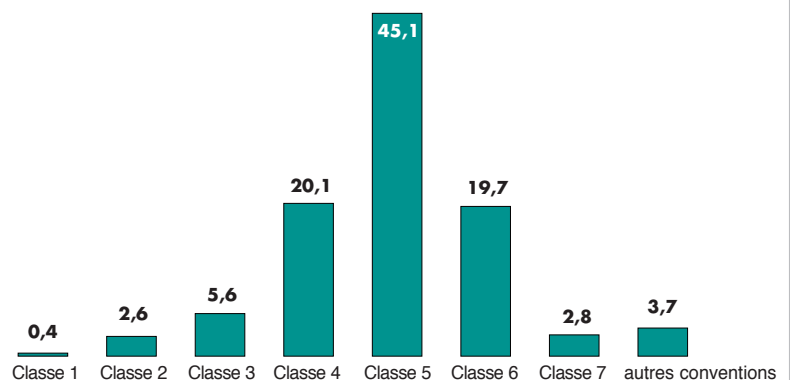
Répartition par catégories

Cadres administratifs : 70,2
Non cadres administratifs : 28,9%
Autres : 0,9%

Types de contrat

CDI : 97,7%
CDD : 1,6%
Autres : 0,7%

Répartition par niveaux de qualification (en %)



Formation

77,0% des salariés ont un niveau de diplôme supérieur ou égal au bac (niveau 40)*

14,2% des salariés ont un niveau de diplôme supérieur à la maîtrise (niveau 10)*

* sur la base des 57,0% de répondants



Caractéristiques individuelles

Répartition :

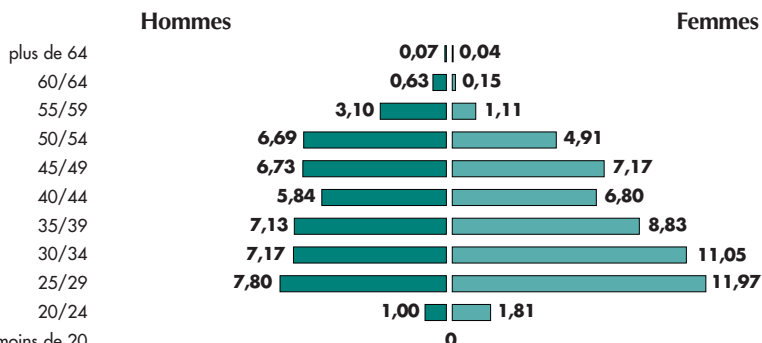
hommes : 46,2% femmes : 53,8%

Age moyen : 38 ans

Proportion de salariés
ayant plus de 55 ans : 5,1%

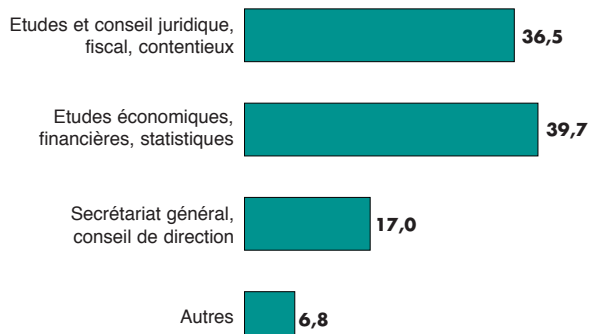
Ancienneté moyenne : 11 ans

Proportion de salariés ayant une
ancienneté de moins de 1 an : 11,9%



Activités

Répartition par sous-familles (en %)



Répartition

Ile-de-France : 76,4%
Province : 23,6%

Principales branches d'activité

Domages : 10,8%
Vie : 9,1%
Multi-branches assurances : 23,2%
Protection juridique : 10,6%
Assurance crédit : 5,8%

Proportion de temps partiel : 11,2%

Modes d'emplois

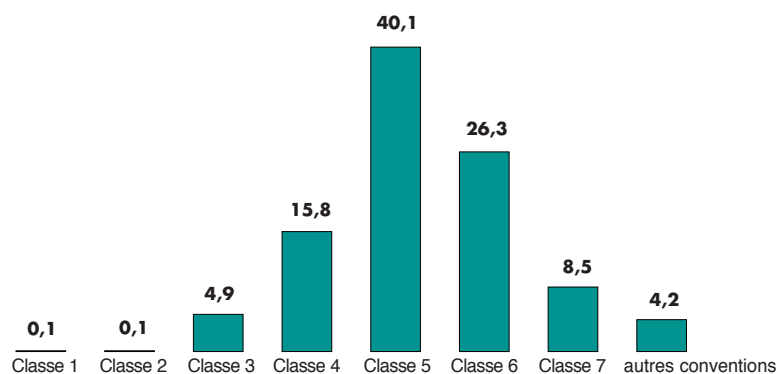
Répartition par catégories

Cadres administratifs : 76,8%
Non cadres administratifs : 20,3%
Cadres de direction : 2,6%
Autres : 0,3%

Types de contrat

CDI : 95,4%
CDD : 4,4%
Autres : 0,2%

Répartition par niveaux de qualification (en %)



Formation

86,1% des salariés ont un niveau de diplôme supérieur ou égal au bac (niveau 40)*

36,0% des salariés ont un niveau de diplôme supérieur à la maîtrise (niveau 10)*

* sur la base des 58,1% de répondants

A
2,6 %

B
1,5 %

C
28,5 %

D
30,9 %

E
4,6 %

F
0,9 %

G
2,6 %

H
6,5 %

I
0,7 %

J
1,0 %

K
6,3 %

L
2,5 %

M
2,2 %

N
4,8 %

P
2,3 %

R
2,1 %



Caractéristiques individuelles

Répartition :

hommes : 50,5% femmes : 49,5%

Age moyen : 40 ans

Proportion de salariés
ayant plus de 55 ans : 3,7%

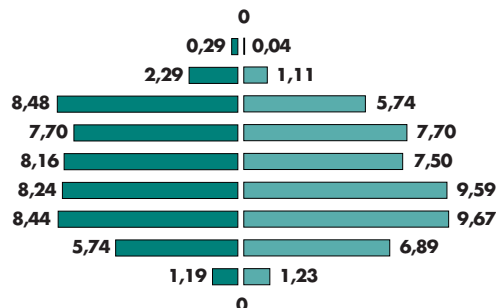
Ancienneté moyenne : 14 ans

Proportion de salariés ayant une
ancienneté de moins de 1 an : 6,2%

plus de 64
60/64
55/59
50/54
45/49
40/44
35/39
30/34
25/29
20/24
moins de 20

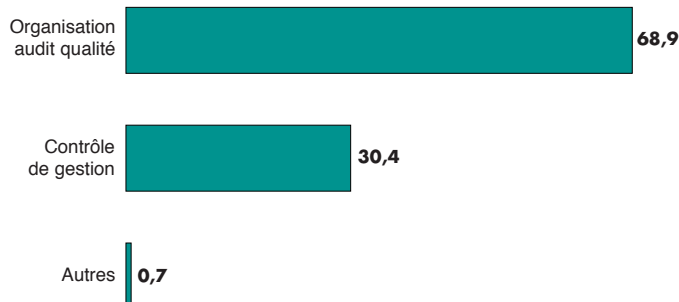
Hommes

Femmes



Activités

Répartition par sous-familles (en %)



Répartition

Ile-de-France : 71,8%
Province : 28,2%

Principales branches d'activité

Dommages : 14,6%
Vie : 10,2%
Multi-branches assurances : 18,1%

Proportion de temps partiel : 10,7%

Modes d'emplois

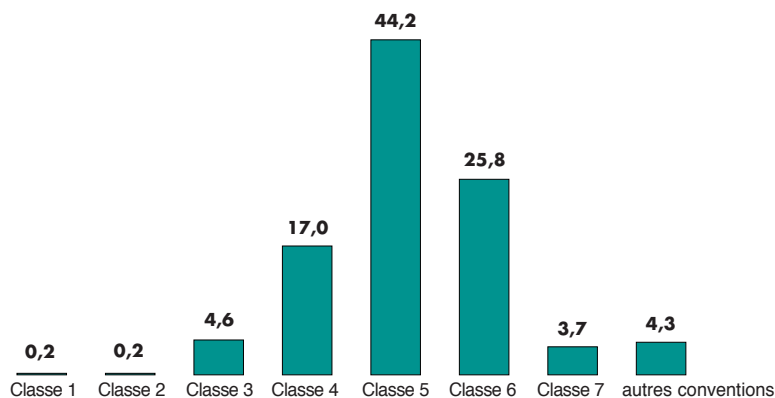
Répartition par catégories

Cadres administratifs : 76,1%
Non cadres administratifs : 22,1%
Autres : 1,8%

Types de contrat

CDI : 97,8 %
CDD : 1,7%
Autres : 0,5%

Répartition par niveaux de qualification (en %)



Formation

83,5% des salariés ont un niveau de diplôme supérieur ou égal au bac (niveau 40)*

26,4% des salariés ont un niveau de diplôme supérieur à la maîtrise (niveau 10)*

* sur la base des 47,1% de répondants



Caractéristiques individuelles

Répartition :

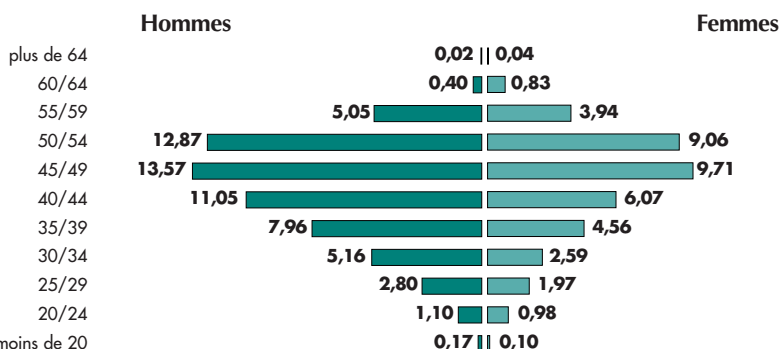
hommes : 60,2% femmes : 39,8%

Age moyen : 44 ans

Proportion de salariés
ayant plus de 55 ans : 10,3%

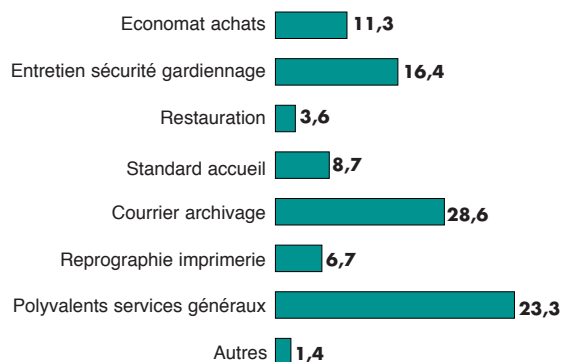
Ancienneté moyenne : 17 ans

Proportion de salariés ayant une
ancienneté de moins de 1 an : 6,4%



Activités

Répartition par sous-familles (en %)



Répartition

Ile-de-France : 52,8%
Province : 47,2%

Principales branches d'activité

Domages : 15,0%
Vie : 4,9%
Multi-branches assurances : 15,4%

Proportion de temps partiel : 12,6%

Modes d'emplois

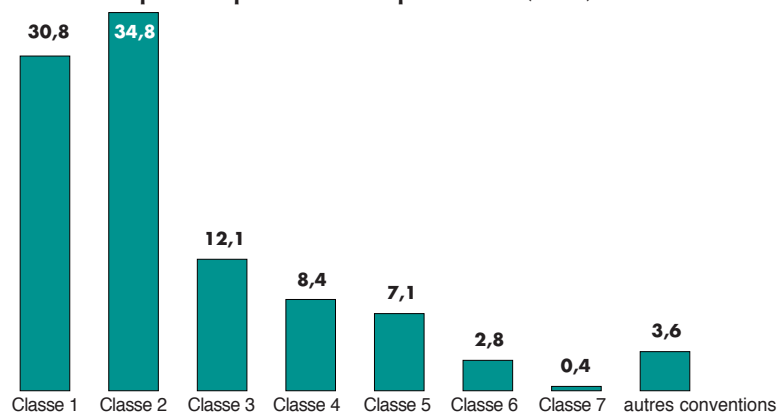
Répartition par catégories

Cadres administratifs : 11,1%
Non cadres administratifs : 88,7%
Autres : 0,2%

Types de contrat

CDI : 96,0%
CDD : 3,2%
Autres : 0,8%

Répartition par niveaux de qualification (en %)



Formation

91,2% des salariés ont un niveau de diplôme inférieur ou égal au bac (niveau 40)*

80,0% des salariés ont un niveau de diplôme inférieur ou égal au BEPC (niveau 50)*

* sur la base des 52,7% de répondants

A
2,6 %

B
1,5 %

C
28,5 %

D
30,9 %

E
4,6 %

F
0,9 %

G
2,6 %

H
6,5 %

I
0,7 %

J
1,0 %

K
6,3 %

L
2,5 %

M
2,2 %

N
4,8 %

P
2,3 %

R
2,1 %



Caractéristiques individuelles

Répartition :

hommes : 31,3% femmes : 68,7%

plus de 64

60/64

55/59

50/54

45/49

40/44

35/39

30/34

25/29

20/24

moins de 20

Age moyen : 42 ans

Proportion de salariés

ayant plus de 55 ans : 7,1%

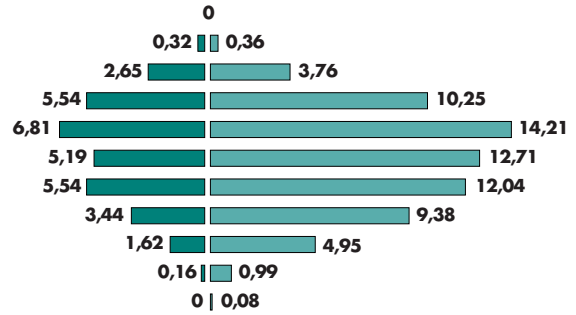
Ancienneté moyenne : 16 ans

Proportion de salariés ayant une

ancienneté de moins de 1 an : 5,7%

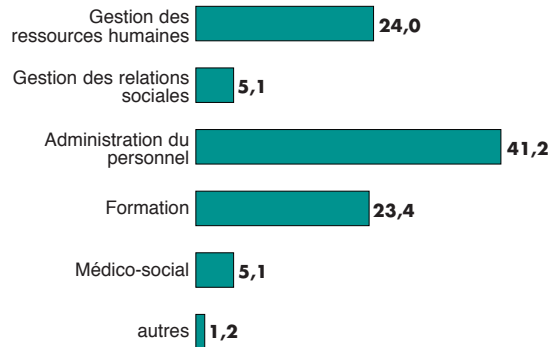
Hommes

Femmes



Activités

Répartition par sous-familles (en %)



Répartition

Ile-de-France : 65,7%

Province : 34,3%

Principales branches d'activité

Dommages : 7,7%

Vie : 9,0%

Multi-branches assurances : 16,3%

Proportion de temps partiel : 16,8%

Modes d'emplois

Répartition par catégories

Cadres administratifs : 53,2%

Non cadres administratifs : 45,0%

Autres : 1,8%

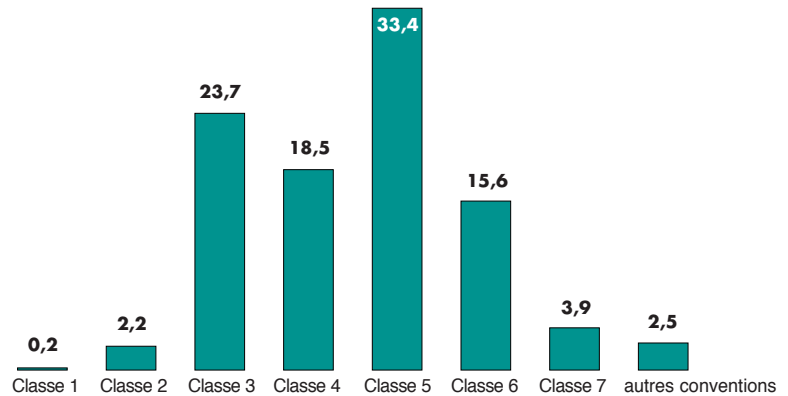
Types de contrat

CDI : 96,6%

CDD : 2,9%

Autres : 0,5%

Répartition par niveaux de qualification (en %)



Formation

50,2% des salariés ont un niveau de diplôme inférieur ou égal au bac (niveau 40)*

34,5% des salariés ont un niveau de diplôme supérieur ou égal à la licence (niveau 20)*

* sur la base des 51,3% de répondants



Caractéristiques individuelles

Répartition :

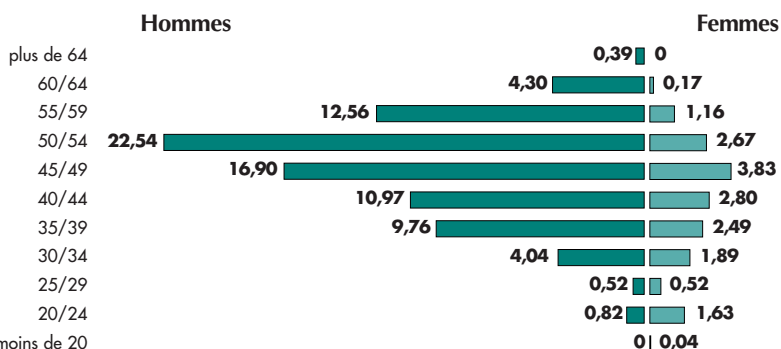
hommes : 82,8% femmes : 17,2%

Age moyen : 47 ans

Proportion de salariés
ayant plus de 55 ans : 18,6%

Ancienneté moyenne : 14 ans

Proportion de salariés ayant une
ancienneté de moins de 1 an : 6,5%



Activités

Répartition

Ile-de-France : 74,7%
Province : 25,3%

Principales branches d'activité

Domages : 11,1%
Vie : 7,0%
Multi-branches assurances : 21,5%

Proportion de temps partiel : 6,6%

Modes d'emplois

Types de contrat

CDI : 97,0%
Autres : 3,0%

Formation

70,1% des salariés ont un niveau de diplôme supérieur ou égal à la licence (niveau 20)*

* sur la base des 35,4% de répondants

A
2,6 %

B
1,5 %

C
28,5 %

D
30,9 %

E
4,6 %

F
0,9 %

G
2,6 %

H
6,5 %

I
0,7 %

J
1,0 %

K
6,3 %

L
2,5 %

M
2,2 %

N
4,8 %

P
2,3 %

R
2,1 %

REMARQUES & COMMENTAIRES

De 1996 à 1999 :

1. Evolution des caractéristiques de la population globale
2. Dynamique des familles de métiers
3. Essai d'analyse des flux d'entrées et de sorties

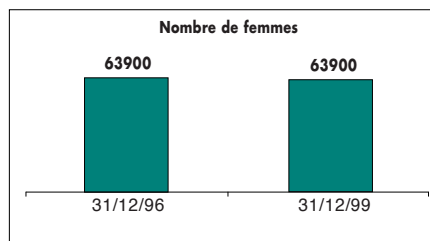
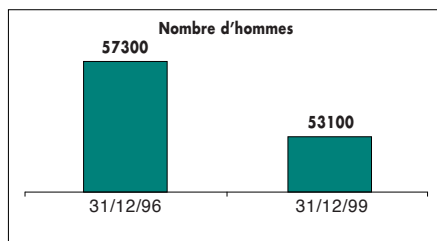
L'enquête effectuée pour la réalisation du ROMA 2000 correspond à la quatrième année de recueil statistique des données sociales de la population des salariés travaillant dans l'assurance. Depuis notre première enquête en 1997 portant sur les effectifs au 31 décembre 1996, le taux de réponse est passé de 89.6% au 31.12.96 à 94.4% au 31.12.99. Cette amélioration quantitative des réponses, tout en restant prudents, ne peut qu'améliorer le travail d'analyse qualitative de l'Observatoire.

Après avoir fait porter nos remarques et commentaires dans le cadre du ROMA 1999 sur l'ébauche d'hypothèses d'évolutions structurelles des métiers de l'assurance, nous nous sommes attachés dans la présente édition à analyser les flux tant des éléments sociaux professionnels que des familles de métiers sur la période entre le 31 décembre 1996 et le 31 décembre 1999.

En effet, il nous a paru intéressant à l'entrée de l'an 2000, qui marque une modification du marché du travail, de dresser le bilan de l'état des forces qui nous permettra de mieux analyser dans le prochain ROMA l'impact d'une certaine reprise de la croissance et de son évolution sur l'emploi en général et en particulier de notre profession. Ces éléments seront aussi affectés par les conséquences découlant des modifications en matière d'aménagement du temps de travail. Mais d'ores et déjà, les travaux réalisés en liaison avec l'APESA, ont confirmé une ébauche de renouvellement des compétences.

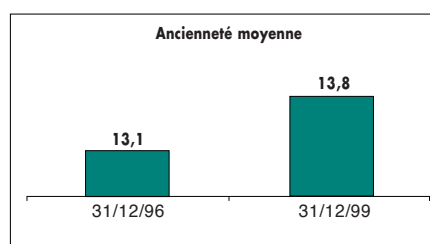
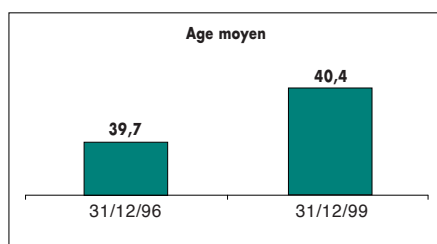
1 EVOLUTION DES CARACTÉRISTIQUES DE LA POPULATION GLOBALE (DE 1996 À 1999)

Répartition hommes / femmes



Entre 1996 et 1999, l'effectif salarié de l'assurance est passé de 121 200 à 117 000⁽¹⁾. Si le nombre de femmes est resté constant, la différence porte entièrement sur le pourcentage des hommes passé de 47.3% à 45.4%. Cette constatation est la résultante des soldes de flux d'entrées et de sorties qui diffèrent selon les populations, notamment selon qu'elles sont administratives ou commerciales au sens des conventions collectives. C'est pourquoi ils font l'objet d'une étude particulière dans les pages suivantes.

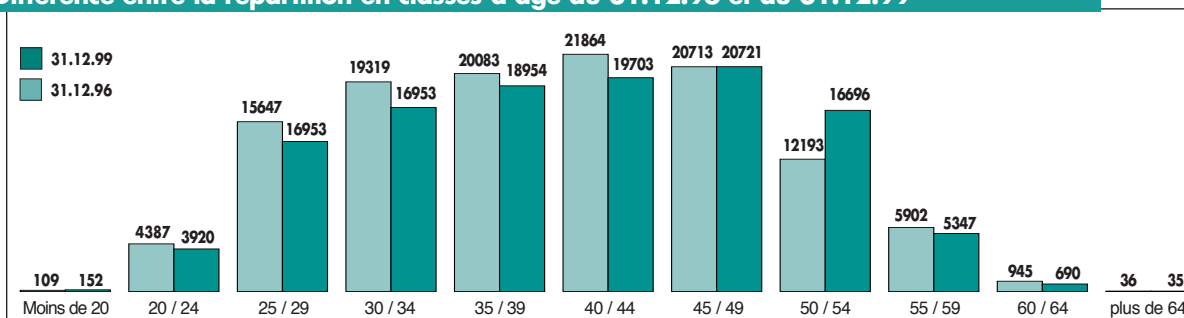
Age et durée de présence dans l'entreprise



L'âge moyen a augmenté de presque trois trimestres durant la période de référence. Dans le même temps, l'ancienneté moyenne a progressé de plus d'un semestre.

Une analyse plus précise de la pyramide des âges montre que la seule classe d'âge dont l'effectif s'est accru entre 96 et 99 est la classe 50 / 54 ans qui est passée de 12 200 salariés à 16 700 salariés. Du fait de la diminution de l'effectif total, le poids en pourcentage des différentes classes d'âge peut rester relativement stable mais peut cacher une baisse du nombre de salariés de la classe.

Différence entre la répartition en classes d'âge au 31.12.96 et au 31.12.99



La répartition en classes d'âge de l'effectif permet d'observer le glissement dû au vieillissement. On constate ainsi aujourd'hui que les classes les plus pleines ne sont plus 40 / 44 ans et 45 / 49 ans, mais 45 / 49 ans et 50 / 54 ans

Statuts et niveaux de qualification

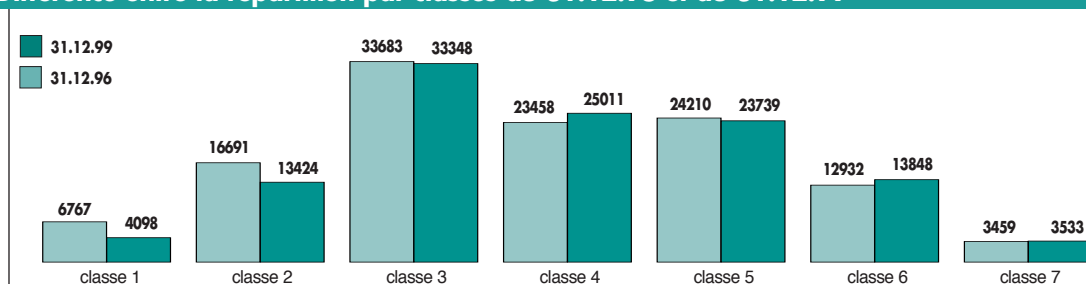
Différence entre la répartition par conventions collectives au 31.12.96 et au 31.12.99

Données au :	31/12/96	31/12/99
CCN 27 mai et 27 juillet 92	81,0	83,7
PSB + EIN	16,2	13,8
Cadres de direction	1,1	1,2
Autres conventions	1,7	1,3

des conventions collectives du 27 mai 1992 et du 27 juillet 1992.

Il s'agit de la ventilation des salariés à partir de leur rattachement aux conventions collectives. Ce tableau montre une évolution contrastée : une augmentation des salariés rattachés aux conventions dites administratives et une diminution des commerciaux commissionnés des réseaux salariés (Producteurs salariés de base et Echelons intermédiaires) qui ont diminué de 2.4 points soit 3 500 salariés. Les niveaux de qualification s'appliquent aux salariés relevant

Différence entre la répartition par classes au 31.12.96 et au 31.12.99

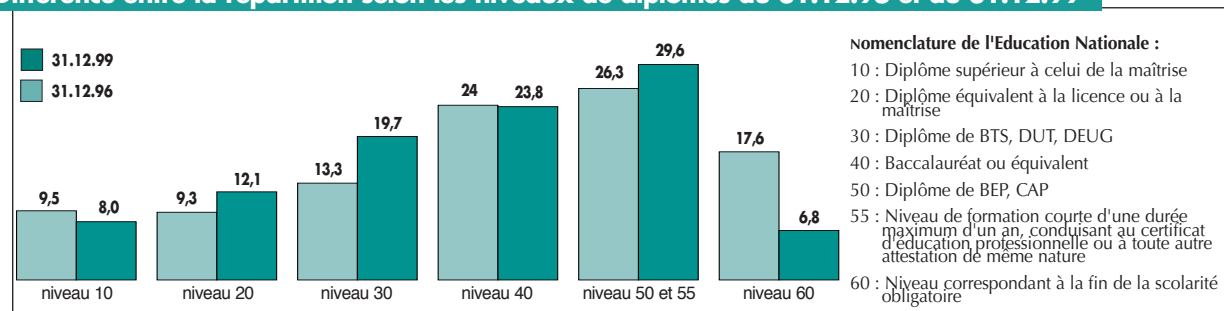


L'analyse découlant des niveaux de qualification prévus dans les conventions collectives du 27 mai et du 27 juillet 1992 montre des variations importantes en ce qui concerne les classes 1 et 2. En effet, ces deux classes ont diminué de presque 6 000 salariés. Par ailleurs, les effectifs des classes 4 et 6 ont augmenté respectivement de 1500 et 1000 salariés. Ceci traduit un certain saut qualitatif des compétences demandées pour la tenue des postes de travail.

Niveaux de diplôme

Deux mouvements semblent se dessiner : d'une part une augmentation des "bac + 2" (niveau 40) et d'autre part, une diminution très nette des salariés sans formation particulière (niveau 60 : fin de scolarité obligatoire). Il faut noter que les informations sur la formation étant facultatives lors du recueil des données, les faibles écarts peuvent être dus à la variation du champ des répondants.

Différence entre la répartition selon les niveaux de diplômes au 31.12.96 et au 31.12.99



Encore une fois, les variations en pourcentage sont insuffisantes pour appréhender totalement les mouvements observés. Dans le tableau suivant, les niveaux 10 et 20 et 50, 55 et 60 sont agrégés et les répartitions sont proposées en chiffres réels pour permettre une analyse plus fine.

Différence de répartition par niveaux de diplômes entre le 31.12.96 et le 31.12.99

Données au :	31/12/96		31/12/99
niveaux 10 et 20	22 800	+700	23 500
niveau 30	16 100	+7 000	23 100
niveau 40	29 100	-1 300	27 800
niveaux 50, 55 et 60	53 200	-10 600	42 600

Il montre que, dans le cadre du renouvellement des personnes et des compétences, la "porte d'entrée" se situe à bac + 2. La diminution importante des salariés non titulaires du baccalauréat correspond aux sorties liées au vieillissement.

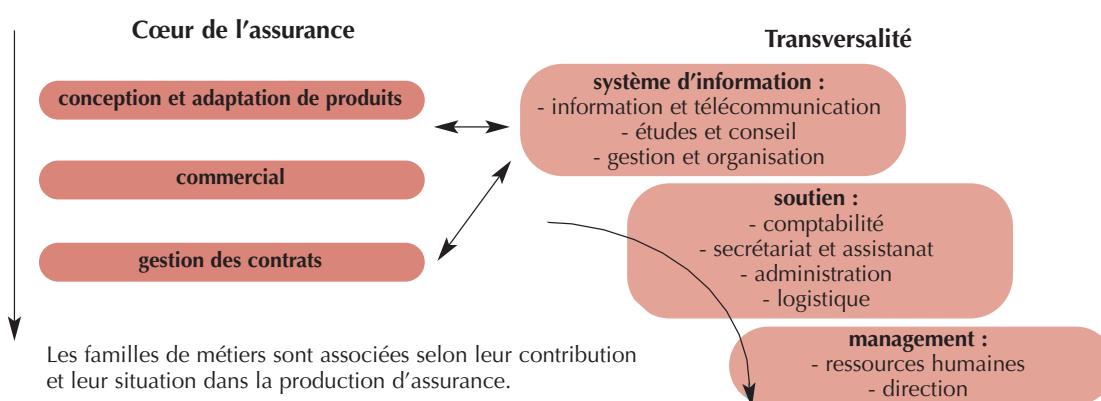
2 DYNAMIQUE DES FAMILLES DE MÉTIERS

L'évolution globale des effectifs ne reflète nullement les évolutions et les transformations qualitatives qui interviennent entre et dans les familles de métiers. Une ventilation des effectifs par famille de métiers permet une analyse plus pertinente.

Evolution de la répartition par familles de métiers de l'ensemble des salariés

Données au :	31/12/96	31/12/97	31/12/98	31/12/99
Conception et adaptation de produits	2 600	2 600	2 700	3 000
Contrôle technique et prévention	2 000	1 600	1 800	1 800
Gestion des contrats	33 200	33 500	33 000	33 400
Commercial	39 200	39 200	37 100	36 100
Comptabilité	5 900	5 900	5 300	5 300
Réassurance	1 200	1 200	1 000	1 100
Administration	3 600	2 900	3 000	3 000
Secrétariat et assistantat	8 600	7 600	7 800	7 600
Communication	900	800	800	800
Gestion des actifs	1 200	1 200	1 000	1 200
Informatique et télécommunication	7 000	7 100	7 300	7 400
Etudes et conseil	2 600	2 800	2 700	2 900
Gestion et organisation	2 300	2 100	2 600	2 600
Logistique	6 500	6 600	5 800	5 600
Ressources humaines	2 700	2 600	3 500	2 700
Direction	1 700	1 400	1 900	2 500
TOTAL	121 200	119 100	117 300	117 000

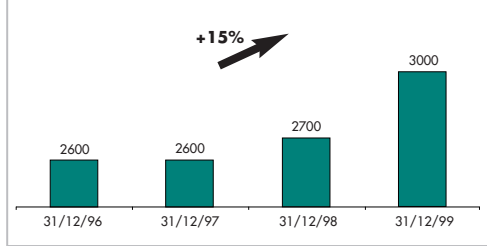
Toutefois, certaines familles peuvent présenter des profils communs ou des logiques d'évolution communes au regard de leur contribution et de leur situation dans l'activité économique de l'assurance. Il s'agit alors de trouver des regroupements qui en lissant les variations intrinsèques à l'enquête, mettraient en exergue des tendances globales que l'on peut illustrer selon le tableau ci-dessous.



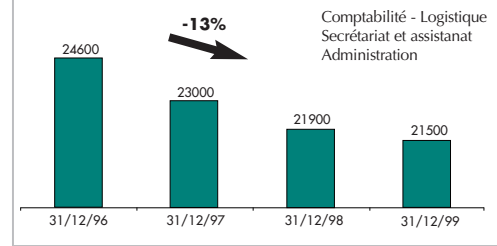
Trois familles sont 'cœur de métier'. Elles contribuent directement à l'activité d'assurance et sont suffisamment importantes pour ne pas nécessiter d'agrégation. Un grand nombre d'autres familles sont regroupées autour de trois pôles plus ou moins distants et dépendants des métiers de cœur : soit à travers une interaction entre le cœur et le système d'information, soit à travers un lien de dépendance plus important pour les métiers de soutien et de management.

A partir de ce schéma, le solde issu des flux d'entrées et de sorties peut être déterminé pour chaque ensemble de métiers.

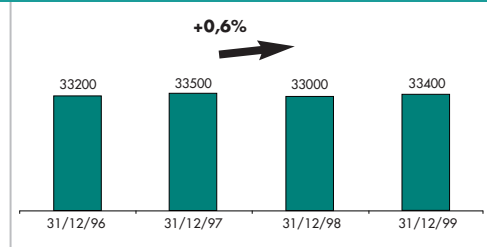
Conception et adaptation de produits



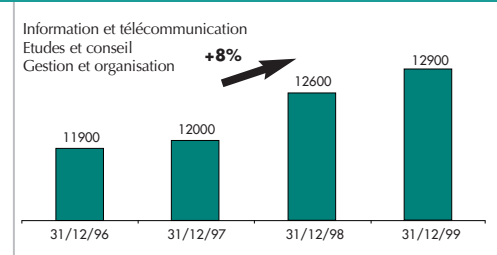
Soutien



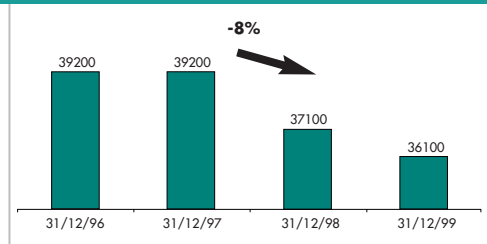
Gestion des contrats



Système d'information



Commercial



La famille 'Commercial' regroupe des populations hétérogènes dont les caractéristiques sont liées au mode de distribution auquel elles sont rattachées. Aux modes de distribution traditionnels que sont les agents généraux, les courtiers (ces deux catégories n'entrant pas dans le champ d'étude de l'Observatoire) et les réseaux salariés, se sont ajoutés les guichets (sociétés sans intermédiaire) puis

plus récemment, la vente directe par téléphone et la commercialisation par l'intermédiaire des banques ou de la grande distribution (les salariés concourant à la vente de produits d'assurance n'étant pas dans ces derniers cas dénombrés).

Répartition des salariés de la famille 'Commercial' selon les modes de distribution

Données au :	31/12/96	31/12/97	31/12/98	31/12/99
Guichets (sociétés sans intermédiaire)	10 500	10 500	10 400	10800
Réseaux salariés	23 400	23 500	21 300	19800
Vente directe par téléphone	900	800	1 400	1700
Animation guichets agences cabinets	3 300	2 700	3 100	3100
Courtiers et collaborateurs (1)	18 400	18 500	18 500	17400
Agents généraux et collaborateurs (1)	52 100	51 800	48 200	47800

(1) source : AGEA, FCA

Entre nos deux dates d'études du 31.12.96 et du 31.12.99, le poids des différents modes de distribution a changé. Deux évolutions contradictoires se compensent : une augmentation des vendeurs par téléphone et une diminution des vendeurs "debout" c'est à dire des producteurs et des échelons intermédiaires.

3 ESSAI D'ANALYSE DES FLUX D'ENTRÉES ET DE SORTIES (DE 1996 À 1999)

Au delà des données quantitatives, il est apparu intéressant d'avoir une approche des caractéristiques des salariés sortants et des salariés entrants dans l'assurance afin d'avoir une meilleure compréhension des évolutions des profils par rapport aux besoins en compétences exprimés par les entreprises. Ces éléments sont au cœur de la politique de renouvellement des compétences et s'inscrivent dans le droit fil des travaux réalisés par l'Observatoire⁽¹⁾.

Caractérisation des sorties

Les différences entre la pyramide des âges au 31.12.96 et la pyramide des âges au 31.12.99⁽²⁾ ont montré que les classes les plus pleines s'étaient déplacées vers les classes 45 / 49 ans et 50 / 54 ans. En revanche, l'analyse quantitative de la population des plus de 55 ans, passée de 6 900 au 31.12.96 à 6 100 au 31.12.99, ne reflète pas ce vieillissement.

Majoritairement, les sorties touchent principalement deux types de populations :

- les commerciaux commissionnés des réseaux salariés dont les caractéristiques sont plutôt d'être des hommes, producteurs de base ou échelons intermédiaires, d'âges variés, ayant un niveau de formation peu élevé. Ces sorties proviennent non seulement du turn over mais aussi des modifications dans les modes de distribution ;
- les salariés affectés aux métiers en transformation notamment de soutien, dont les traits principaux sont une forte féminisation, une formation initiale de type CAB, BP, BEPC, atteignant la classe d'âge de 55 / 59 ans avec une très forte ancienneté.

Caractérisation des sorties

Conception et adaptation de produits : 1 000 entrées entre 96 et 99

caractéristiques individuelles :		modes d'emplois :		formation :
hommes : 47,9%	âge * Q1 : 25 ans Q2 : 27 ans Q3 : 32 ans	classe 4 : 11.6%	CDI : 71.8%	niv 10 et 20 : 72.1%
femmes : 52,1%		classe 5 : 47.5%	CDD : 25.1%	niv 30 : 15.4%
		classe 6 : 13.5%		

Le profil type est un jeune, diplômé de niveau bac+4 ou 5, majoritairement en CDI, essentiellement en classe 5.

Commercial - guichets (sociétés sans intermédiaire) : 2 000 entrées entre 96 et 99

caractéristiques individuelles :		modes d'emplois :		formation :
hommes : 32.4%	âge * Q1 : 23 ans Q2 : 25 ans Q3 : 27 ans	classe 2 : 15.7%	CDI : 64.6%	niv 20 : 16.8%
femmes : 67.6%		classe 3 : 74.6%	CDD : 24.3%	niv 30 : 54.5%
				niv 40 : 22.4%

Le profil type est une jeune femme, diplômée bac+2, majoritairement en CDI, essentiellement en classe 3.

Commercial - réseaux salariés : 13 200 entrées entre 96 et 99

caractéristiques individuelles :		modes d'emplois :		formation :
hommes : 73.2%	âge * Q1 : 26 ans Q2 : 29 ans Q3 : 39 ans	Producteurs : 74.5%	CDI : 97.2%	niv 10 et 20 : 18.6%
femmes : 26.8%		Echelons inter médiâires : 19.1%	CDD : 1.4%	niv 30 : 27.1%
				niv 40 : 28.5%
				niv 50 et 55 : 17.6%

Cette famille ne peut pas être caractérisée par un profil type. Aucune variable particulière ne se dégage quant à l'âge ou au diplôme.

¹ Du vieillissement au renouvellement " Novembre 1998

Etude prospective et baromètre de l'évolution des métiers et des compétences de l'assurance à l'horizon 2005 - Mai 2000 - en collaboration avec Andersen Consulting

² voir graphique p 50

Commercial - vente directe par téléphone : 1 050 entrées entre 96 et 99

caractéristiques individuelles :		modes d'emplois :		formation :
hommes : 31.3%	âge * Q1 : 23 ans Q2 : 26 ans Q3 : 29 ans	classe 2 : 52.8%	CDI : 85.4%	niv 10 et 20 : 25.6%
femmes : 68.7%		classe 3 : 34.8%	CDD : 8.0%	niv 30 : 53.6%
				niv 40 : 17.0%

Le profil type est une jeune femme, diplômée de niveau bac+2 voir plus, majoritairement en CDI et essentiellement en classe 2.

Gestion des contrats : 6 900 entrées entre 96 et 99

caractéristiques individuelles :		modes d'emplois :		formation :
hommes : 33.3%	âge * Q1 : 23 ans Q2 : 26 ans Q3 : 29 ans	classe 2 : 21.2%	CDI : 55.2%	niv 10 et 20 : 37.1%
femmes : 66.7%		classe 3 : 36.5%	CDD : 35.3%	niv 30 : 31.3%
		classe 4 : 15.8%		niv 40 : 20.0%

Le type de recrutement semble plus contrasté même s'il est à majorité féminine : tant au niveau du diplôme (jeunes diplômés de bac+2 à bac+5), que de la nature du contrat ou du niveau de qualification.

Système d'information : 4 300 entrées entre 96 et 99

caractéristiques individuelles :		modes d'emplois :		formation :
hommes : 60.8%	âge * Q1 : 25 ans Q2 : 28 ans Q3 : 34 ans	classe 4 : 17.2%	CDI : 79.1%	niv 10 et 20 : 65.2%
femmes : 39.2%		classe 5 : 50.0%	CDD : 18.2%	niv 30 : 20.3%
		classe 6 : 14.1%		

Le profil type est un jeune diplômé bac+5, majoritairement en CDI, essentiellement cadre. La forte proportion d'hommes est à remarquer, ce qui est souvent le cas dans les métiers techniques notamment "Informatique et télécommunications".

Soutien : 5 400 entrées entre 96 et 99

caractéristiques individuelles :		modes d'emplois :		formation :
hommes : 28.8%	âge * Q1 : 24 ans Q2 : 28 ans Q3 : 36 ans	classe 1 : 25.0%	CDI : 44.1%	niv 30 : 33.8%
femmes : 71.2%		classe 2 : 29.5%	CDD : 48.7%	niv 40 : 25.9%
		classe 3 : 22.5%		niv 50 et 55 : 19.2%

Le profil type est une femme plutôt jeune d'un niveau de formation moyen, avec une forte proportion de CDD, essentiellement en catégorie non cadre.

Conclusion

L'étude des flux entrées / sorties portant sur la période du 31 décembre 1996 au 31 décembre 1999 permet, avec les réserves méthodologiques qui s'imposent sur une période relativement courte, de dégager un certain nombre d'observations. Si l'on fait abstraction de la population particulière des commerciaux commissionnés, où l'incidence du turn over reste dominante, en ce qui concerne les populations administratives, les sorties sont essentiellement liées au phénomène du vieillissement de la population salariée, affectant plus particulièrement les familles traditionnelles (Gestion de contrats) ou en transformation technologique (support). Le vieillissement global de la pyramide des âges, avec une concentration accrue des classes d'âge de 40 à 50 ans, pose le problème de leur évolution et de leur motivation.

En ce qui concerne l'ébauche du renouvellement, dont la problématique démographique va s'accroître dans les années 2005 - 2012, l'analyse des entrées montre d'ores et déjà que celles ci marquent en général un saut qualitatif important par rapport aux personnels sortants. En effet, le niveau d'entrée, quelles que soient les familles de métiers, s'inscrit au minimum au niveau bac+2, avec une dominante féminine. Un point mérite peut être l'attention : la rétention des jeunes diplômés à niveau bac+4/5. En effet, il semble que le flux d'entrées soit plus important que l'augmentation du stock. Cet aspect nécessitera un approfondissement ultérieur. L'analyse de l'exercice 2000 qui s'inscrit dans le cadre d'une reprise du marché du travail sera intéressante à apprécier du point de vue de l'évolution des profils en vue du renouvellement des métiers et des compétences.

* Q1 Q2 et Q3 symbolisent les quartiles, qui sont les 3 valeurs qui divisent une distribution statistique en 4 parties d'effectifs égaux.

LISTE DES ENTREPRISES AYANT RÉPONDU À L'ENQUÊTE AU 31.12.99

ACE
 ACS
 ADAP
 ALSACIENNE VIE (L')
 AM PRUDENCE S.A
 AMF
 APESA
 AREAS-CMA
 ARGOS
 ASSURANCE MUTUELLE DES MOTARDS
 ASSURANCES MUTUELLES DE L'INDRE
 ASSURANCES MUTUELLES D'EURE-ET-LOIR
 ASSURANCES MUTUELLES SEINE-ET-MARNE
 BARCLAYS VIE
 BCA
 BCAC
 CAISSE MEUSIENNE D'ASSURANCES MUTUELLES
 CAISSE MUTUELLE MARNAISE D'ASSURANCE
 CAMCA
 CAMEIC
 CCR
 CGA
 CIVIS
 CMAV
 CNP ASSURANCES
 CNPP
 COFACE
 COMPAGNIE EUROPEENNE D'ASSURANCES
 CONTINENT (LE)
 CONTINGENCY INSURANCE (THE)
 CORNHILL FRANCE + THEMIS
 CTR
 ECUREUIL ASSURANCES IARD
 FFSA
 FONCIER ASSURANCE
 FONDS DE GARANTIE
 FORTIS
 FRUCTIVIE SA
 GEMUT
 GENEVOISE (LA)
 GERLING KONZERN ALLGEMEINE
 GFA CARAIBES
 GIA + SINTIA
 GMF
 GPA
 GPSA
 GROUPE AGF
 GROUPE ALLIANZ
 GROUPE ASSURANCES MUTUELLE DU BTP
 GROUPE AXA
 GROUPE AZUR
 GROUPE CARDIF
 GROUPE CGU
 GROUPE GAN
 GROUPE GENERALI
 GROUPE MAAF
 GROUPE MAIF
 GROUPE MEDI ASSURANCES
 GROUPE MUTUELLES DU MANS ASSURANCES
 GROUPE PREVOIR
 GROUPE SMABTP
 GROUPE SWISS LIFE
 GROUPE WINTERTHUR
 GROUPE ZURICH
 GSAR
 GUARDIAN
 INDEPENDENT INSURANCE
 LA HENIN VIE
 LEGAL AND GENERAL
 LLOYD CONTINENTAL
 MACIF
 MAE
 MAF
 MAPA
 MARF
 MATMUT
 MITSUI MARINE AND FIRE INSURANCE
 MONDIALE (LA)
 MPF ASSURANCES
 MRA
 MUTAVIE
 MUTUELLE D'ASSURANCE DES ARMEES (LA)
 MUTUELLE DE POITIERS ASSURANCES
 MUTUELLE DU POITOU (LA)
 MUTUELLE FRATERNELLE D'ASSURANCES
 MUTUELLES D'ASSURANCE DES PHARMACIENS
 NATIO-VIE
 PACIFICA
 PFA
 PREDICA
 PREPAR
 PREVENTION ROUTIERE (LA)
 RAM-GAMEX
 ROYAL&SUN ALLIANCE ASSURANCES
 SCOR
 SMACL
 SOCAPI
 SOCIETE FRANCAISE D'ASSURANCE CREDIT
 SOCIETE FRANCAISE DE PROTECTION JURIDIQUE
 SOCIETE HOSPITALIERE D'ASSURANCES MUTUELLES
 SOGESSUR
 SOU MEDICAL (LE)
 SURAVENIR
 TOKIO MARINE & FIRE INS. (THE)
 UCREPPSA
 UNION GENERALE DU NORD (L')
 UNISTRAT ASSURANCES

L'Observatoire de l'Evolution des Métiers de l'Assurance tient à remercier l'ensemble des correspondants des entreprises énumérées ci-dessus pour leur collaboration efficace à la constitution de la base de données sociales 2000 et à ses mises à jour futures ●

ETUDES DISPONIBLES

sur simple demande à l'Observatoire
Contacter Arlette Coussot
Tél : 01 53 32 24 12 - fax : 01 53 32 24 15
observatoire@obs.gpsa.fr

Étude et documents :
“MÉTIERs et FORMATIONS des SALARIÉS HANDICAPÉS dans l'ASSURANCE”
(parution juillet 2000)

**ETUDE PROSPECTIVE et BAROMÈTRE de L'ÉVOLUTION des MÉTIERs et
des COMPÉTENCES de L'ASSURANCE à L'HORIZON 2005**
(parution mai 2000)

Le MÉTIER de SOUSCRIPTEUR GRANDS RISQUES INTERNATIONAUX d'ENTREPRISES
(parution février 2000)

Les MÉTIERs de L'ACTUARIAT et des ÉTUDES STATISTIQUES
(parution février 2000)

ROMA 1999
Rapport de l'Observatoire sur les Métiers des salariés de l'Assurance
(parution décembre 1999 - données au 31.12.1998)

Les MÉTIERs du SECRÉTARIAT-ASSISTANAT
(parution avril 1999)

Les MÉTIERs de la FORMATION
(parution février 1999)

ROMA 1998
Rapport de l'Observatoire sur les Métiers des salariés de l'Assurance
(parution décembre 1998 - données au 31.12.1997)

Étude et documents : Évolution des Familles de métiers :
“DU VIEILLISSEMENT AU RENOUVELLEMENT”
(parution novembre 1998)

Les MÉTIERs de la SANTÉ
(parution février 1998)

L'INSPECTEUR-RÉGLEUR
(parution février 1998)

Le TÉLÉ-ACTEUR dans l'Assurance
(parution février 1998)

ROMA 1997
Rapport de l'Observatoire sur les Métiers des salariés de l'Assurance
(parution février 1998 - données au 31.12.1996)

A PARAITRE

Les MÉTIERs de la COMPTABILITE et du CONTROLE DE GESTION
(parution prévue mars 2001)

Les MÉTIERs de l'INDEMNISATION et du REGLEMENT des SINISTRES
(parution prévue mai-juin 2001)

Observatoire

DE L'ÉVOLUTION
DES MÉTIERS DE L'ASSURANCE

Gérard LOBJEOIS

Secrétaire Général

01 53 32 25 07

Eric MESSAOUDI

Chargé de Mission

01 53 32 24 16

Arlette COUSSOT

Secrétaire-Assistante

01 53 32 24 12

à partir de janvier 2001 retrouvez
l'Observatoire sur son site internet
www.metiers-assurance.org