

Observatoire

DE L'ÉVOLUTION

DES MÉTIERS DE L'ASSURANCE



Rapport **1998**
de l'**O**bservatoire
sur les **M**étiers des salariés
de l'**A**ssurance

(données au 31/12/1997)

Après celle de 1997, voici la deuxième édition du Rapport de l'Observatoire de l'Evolution des Métiers de l'Assurance vous présentant les données sociales actualisées au 31 décembre 1997.

Avant d'aborder les éléments significatifs d'évolution,

Description de la population globale des salariés des entreprises d'assurance	p. 7
Description par famille et sous-famille de métiers des salariés des entreprises d'assurance	p.15
Remarques et Commentaires : quelques éclairages complémentaires	p.49

il convient de remarquer que ce document est publié au cours de l'exercice de constitution de la base de données. C'était pour l'équipe de l'Observatoire, un engagement et une volonté de répondre aux besoins des entreprises, afin que celles-ci aient entre les mains un outil leur permettant de comparer au plus tôt, leurs évolutions à celles de la profession.

Dans le cadre de sa mission, l'Observatoire fournit par ailleurs à chaque société adhérente à la FFSA ou au GEMA ayant participé à l'enquête, un tiré-à-part de ses données spécifiques et reste à la disposition de chacune pour participer à tout approfondissement jugé utile.

En effet, pour nous, l'Observatoire de l'Evolution des Métiers de l'Assurance est un outil supplémentaire pour les entreprises dans la maîtrise et la définition de leur politique de gestion prévisionnelle des emplois et des compétences que nous nous efforcerons bien entendu d'améliorer au fil du temps.

Pour réaliser cet instrument professionnel, les entreprises se sont mobilisées ; nous ne pouvons que nous en féliciter et remercier tous ceux qui ont permis cette réalisation.

Gérard Lobjeois
Secrétaire Général

Marie-Albane Scotto
Chargée d'Etudes

Paris, le 10 décembre 1998

Présentation de la démarche

La FFSA, le GEMA et l'Observatoire de l'évolution des métiers de l'assurance, après avoir lancé en 1997 une enquête portant sur l'ensemble des salariés du secteur de l'assurance, qui comportait trois thèmes : identification de la société, données sociales individuelles, données salariales individuelles, la renouvelle dans la perspective de constituer un référentiel de suivi statistique.

Les informations relatives à l'évolution des métiers (données sociales individuelles) sont présentées et analysées par l'Observatoire dans le présent rapport, les données salariales étant exploitées par ailleurs par la FFSA et le GEMA.

QUI SONT LES SALAIRES CONCERNES ?

L'enquête et les informations contenues dans la base de données de l'Observatoire portent sur les salariés présents au 31.12.97 dans les sociétés d'assurance adhérentes à la FFSA ou au GEMA ainsi que dans les organismes professionnels.

QUELLE EST LA REPRESENTATIVITE DE L'ENQUETE ?

La base de données de l'Observatoire comprend 108 781 salariés, soit 91.3% de la population totale comptant 119 100 salariés* (source : FFSA « Evolution de l'emploi salarié dans les sociétés d'assurances au 31 décembre 1997 »).

QUELLE EST LA METHODE D'ANALYSE ?

Une même grille de lecture des informations est appliquée à l'ensemble de la population, ce qui constitue un référentiel, puis à des sous-populations remarquables. Ces sous-populations sont constituées :

- à partir d'une information particulière (salariés travaillant à temps partiel, salariés en CDD, salariés en apprentissage, salariés en alternance, salariés ayant une ancienneté inférieure à un an, salariés de plus de 55 ans),
- à partir de la typologie en familles et sous-familles de métiers remis au point par l'Observatoire, avec le concours de la profession. Chaque famille de métiers est analysée, ainsi que les sous-familles des deux familles de métiers comprenant le plus grand nombre de salariés.

QUELLES SONT LES INFORMATIONS PRESENTEES ?

La nature et la structure des informations composant la base de données de l'Observatoire ont été définies en concertation avec une cinquantaine de sociétés d'assurance ou d'organismes professionnels afin de veiller à la cohérence des données par rapport aux nomenclatures existantes ainsi qu'à leur pérennité.

Ces informations sont présentées en pourcentage ou en extrapolation par rapport au nombre total de salariés de la profession. Elles sont regroupées selon quatre thèmes :

CARACTERISTIQUES INDIVIDUELLES

- sexe
- âge
- ancienneté

ACTIVITES

- familles et sous-familles de métiers
- situation géographique
la distinction Ile-de-France / Province est principalement retenue
- branche d'activité
les principales branches d'activité sont présentées :
Dommages Vie capitalisation Multi-branches assurances
et les branches comptant plus de 5% de la sous-population
- taux d'activité
la proportion de temps partiel est retenue

MODES D'EMPLOI

- catégorie professionnelle
les catégories comptant moins de 2% de la sous-population sont agrégées sous le vocable «autres»
- type de contrat
- niveau de qualification (par référence aux classes de fonction des conventions collectives ; les salariés ne dépendant pas des conventions collectives 27 mai et 27 juillet 1992 sont codés "autres conventions")

FORMATION

Les données sur la formation étant facultatives, elles ne sont disponibles que pour une partie des salariés. Cependant, ont pu être exploités cette année le niveau et le domaine de diplôme.

Synthèse

Codes	Ensemble des salariés	Poids en %	population totale	Pages
	108 781 soit 91,3% de la population totale *	100,00 %	119100*	P 7

Codes	Répartition par familles et sous-familles de métiers	Poids en %	Extrapolation à la population totale	Pages
A	CONCEPTION ET ADAPTATION DE PRODUITS	2,20 %	2600	P 16
B	CONTRÔLE TECHNIQUE ET PREVENTION	1,40 %	1600	P 17
C	GESTION DES CONTRATS	28,10 %	33500	P 18
C01	souscription	7,10 %	2400	P 20
C02	émission / production / encaissement des cotisations	8,18 %	2700	P 16
C03	gestion polyvalente souscription / production	15,20 %	5100	P 21
C04	indemnisation / règlement	36,28 %	12100	P 22
C05	gestion polyvalente souscription / production / règlement	19,04 %	6400	P 23
C06	recouvrement de créances sur des tiers	0,92 %	300	P 24
C07	qualité et surveillance du portefeuille	6,50 %	2200	P 25
C08	suivi des risques en assurance crédit	0,48 %	200	P 26
C09	gestion des décomptes maladie (RO)**	3,90 %	1300	P 27
C99	autres	2,40 %	800	
D	COMMERCIAL	32,90 %	39200	P 28
D01	vente des contrats aux guichets	7,87 %	3100	P 29
D02	vente des contrats dans un réseau salarié	52,35 %	20500	P 30
D03	vente directe et souscription par téléphone	1,98 %	800	P 31
D04	vente aux guichets et gestion polyvalente	18,84 %	7400	P 32
D05	vente hors guichets et gestion polyvalente	1,17 %	400	P 33
D06	animation ou gestion de guichets, agences générales ou cabinets de courtage	6,80 %	2700	P 34
D07	encadrement d'un réseau salarié	7,61 %	3000	P 35
D99	autres	3,38 %	1300	
E	COMPTABILITE	5,00 %	5900	P 36
F	REASSURANCE	1,00 %	1200	P 37
G	ADMINISTRATION	2,40 %	2900	P 38
H	SECRETARIAT ET ASSISTANAT	6,30 %	7600	P 39
I	COMMUNICATION	0,70 %	800	P 40
J	GESTION DES ACTIFS	1,00 %	1200	P 41
K	INFORMATIQUE ET TELECOMMUNICATION	6,00 %	7100	P 42
L	ETUDES ET CONSEIL	2,30 %	2800	P 43
M	GESTION ET ORGANISATION	1,80 %	2100	P 44
N	LOGISTIQUE	5,50 %	6600	P 45
P	RESSOURCES HUMAINES	2,20 %	2600	P 46
R	DIRECTION	1,20 %	1400	P 47

* Groupama non-compris (source FFSA "Evolution de l'emploi salarié dans les sociétés d'assurances au 31 décembre 1997")
 ** régime obligatoire

DESCRIPTION

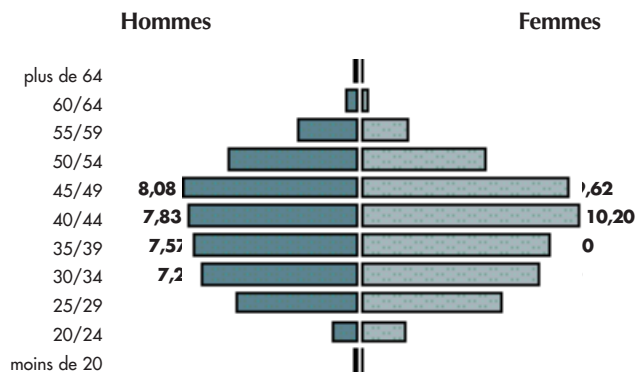
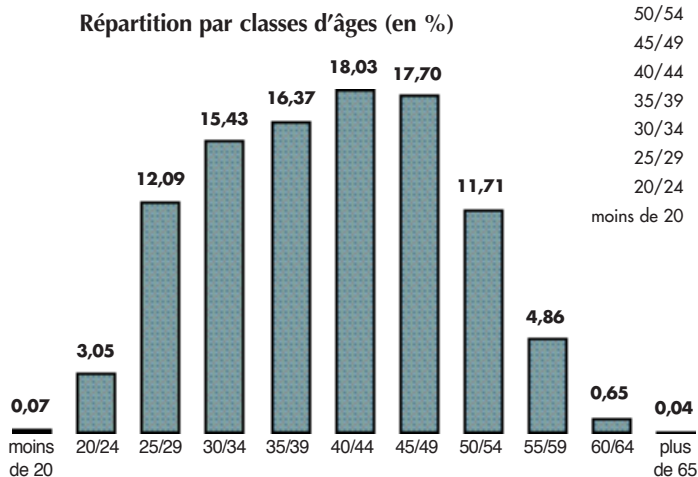
**de la population globale
des salariés
des entreprises d'assurance**



Caractéristiques individuelles

**L'âge moyen est de 40 ans. La répartition est de :
hommes : 46,5% - femmes : 53,5%**

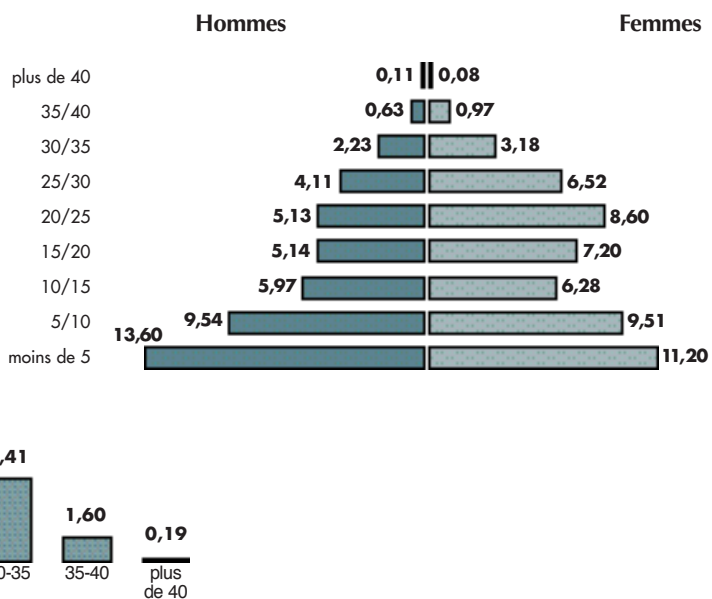
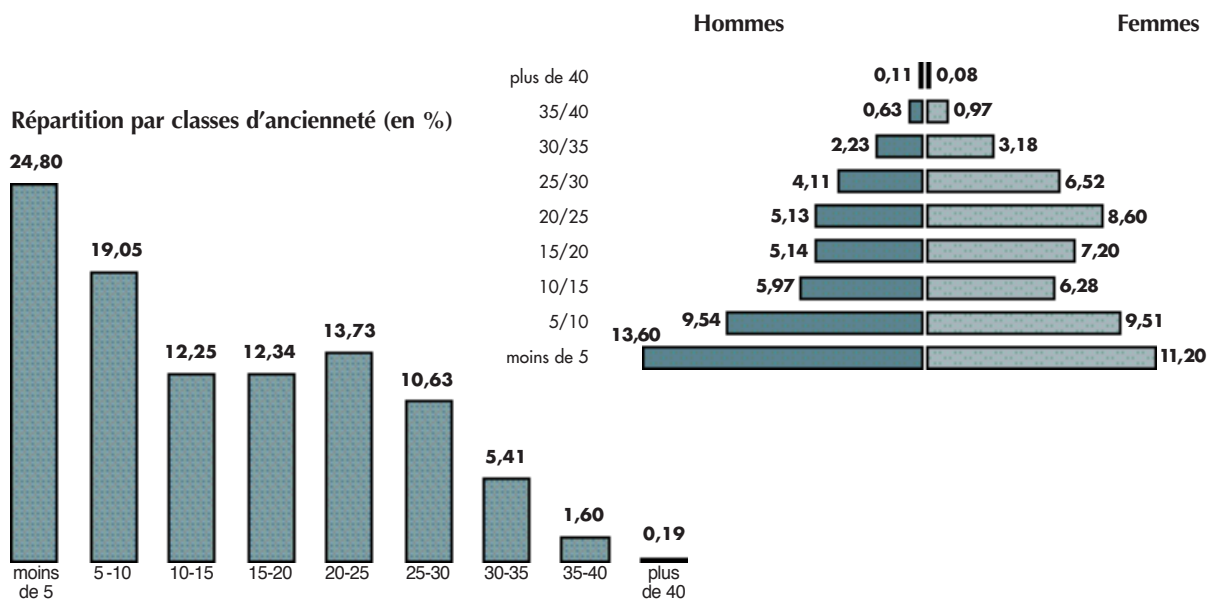
La moyenne d'âge pour les femmes est de 40 ans et de 41 ans pour les hommes.



Caractéristiques individuelles

L'ancienneté moyenne et médiane est de 13,5 ans

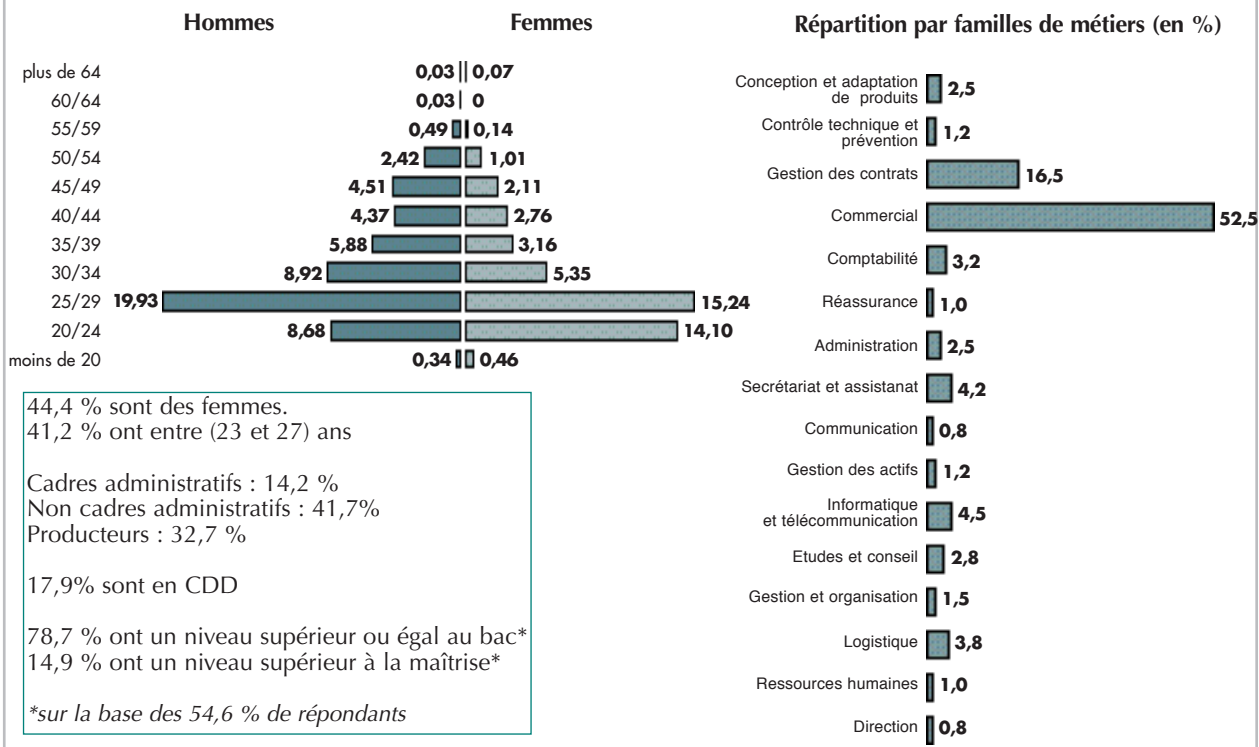
L'ancienneté est plus élevée pour les femmes (15 ans en moyenne) que pour les hommes (12 ans en moyenne).





Caractéristiques individuelles

6,56% des salariés ont une ancienneté de moins d'un an au 31/12/97 ce qui représente environ 7 800 salariés



Caractéristiques individuelles

5,55% des salariés ont plus de 55 ans soit environ 6 600 salariés

Répartition :

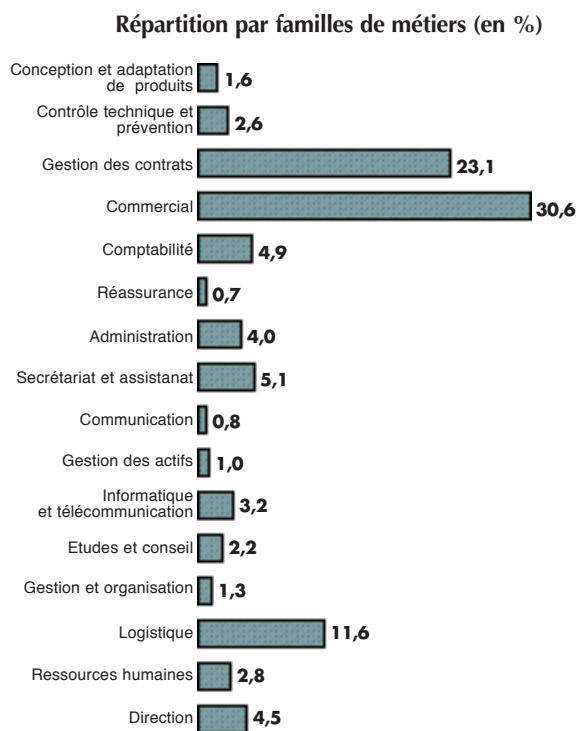
hommes : 57,0% femmes : 43,0%

Ancienneté moyenne : 23 ans

Cadres administratifs : 27,5%
 Non cadre administratifs : 40,4%
 Inspection : 10,2%
 Échelons intermédiaires : 6,2%
 Producteurs : 10,5%
 Cadres de direction : 5,2%

Niveau de formation :

81,8% ont un niveau inférieur ou égal au bac*



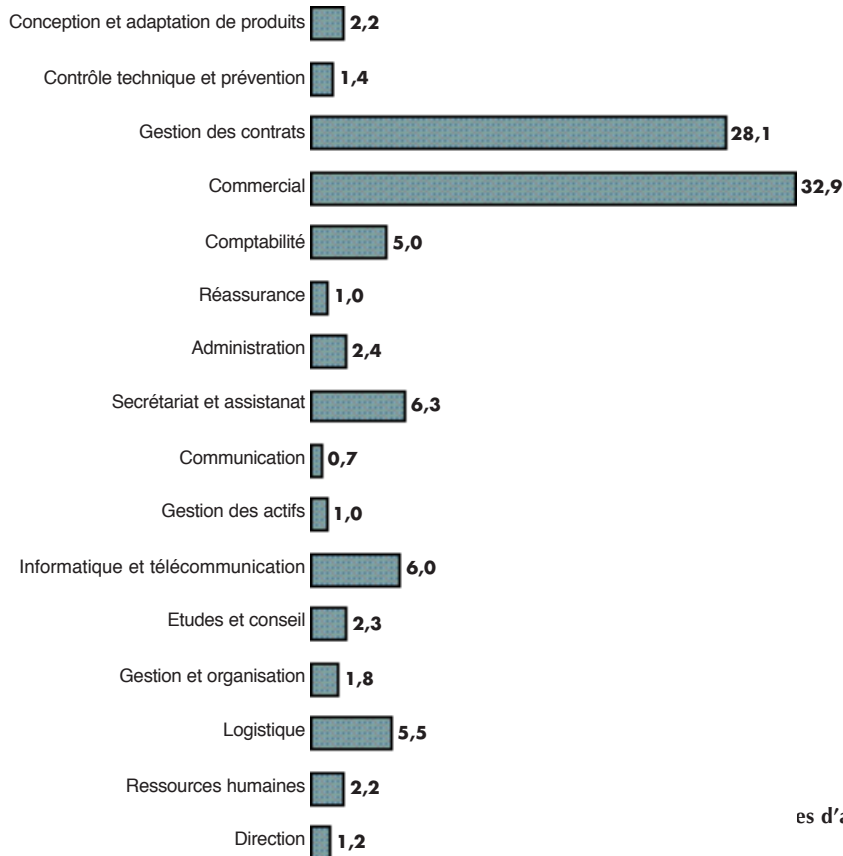
*sur la base des 63,2% de répondants



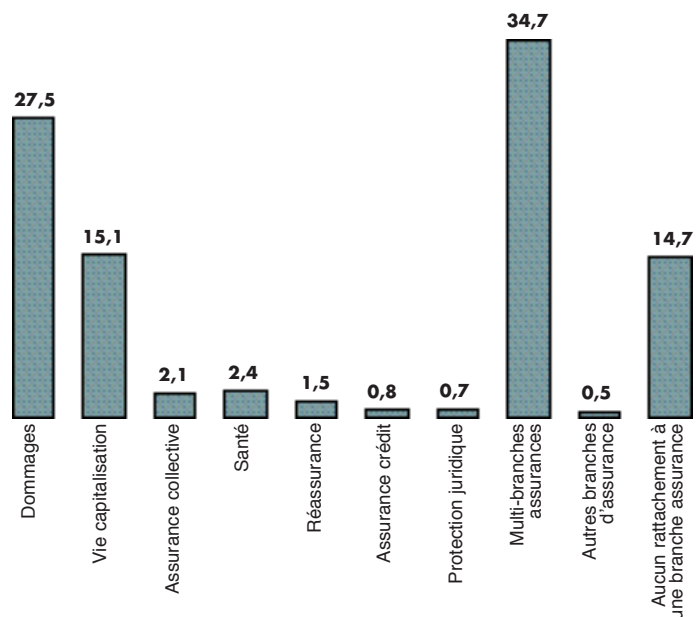
Activités

Métiers et branches d'activité des salariés : cœur de l'assurance et transversalité

Répartition par familles de métiers (en %)



Branches d'activité (en %)

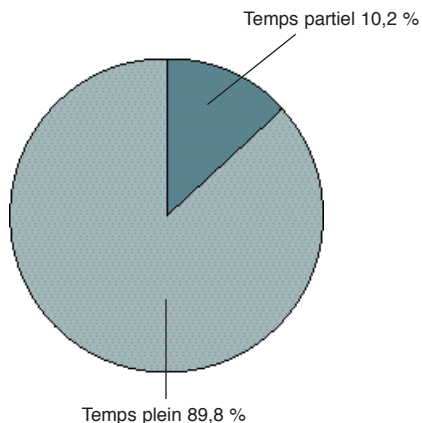




Activités

10,2 % des salariés travaillent à temps partiel, soit environ 12 200 salariés

Répartition selon le taux d'activité



Les salariés travaillant à temps partiel sont :

Femmes : 91,6%

Age moyen : 39 ans

Ancienneté moyenne : 15 ans

14,4% sont des cadres administratifs

84,6% sont des non cadres administratifs.

Principales classes :

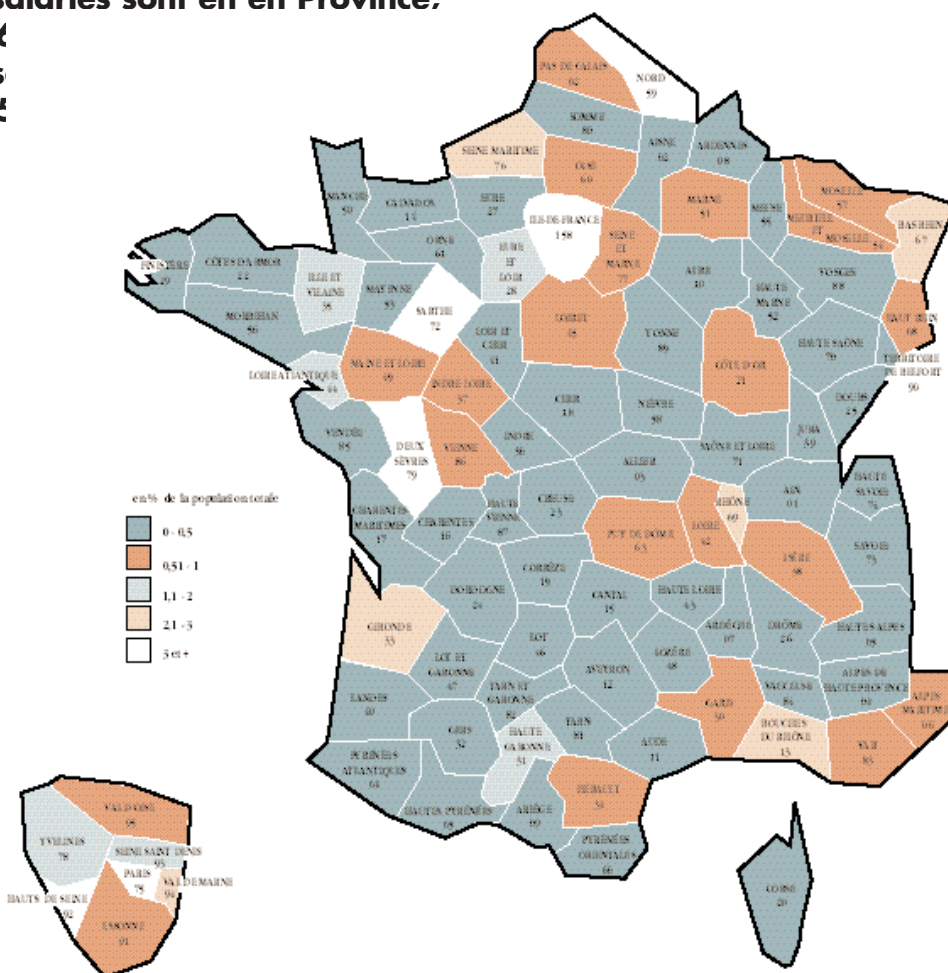
2 : 18,7% 4 : 17,9%
3 : 41,0% 5 : 9,7%

Taux d'activité :

50 % ou moins : 14,6%
51 % - 70 % : 16,6%
71 % - 80 % : 45,3%

Activités

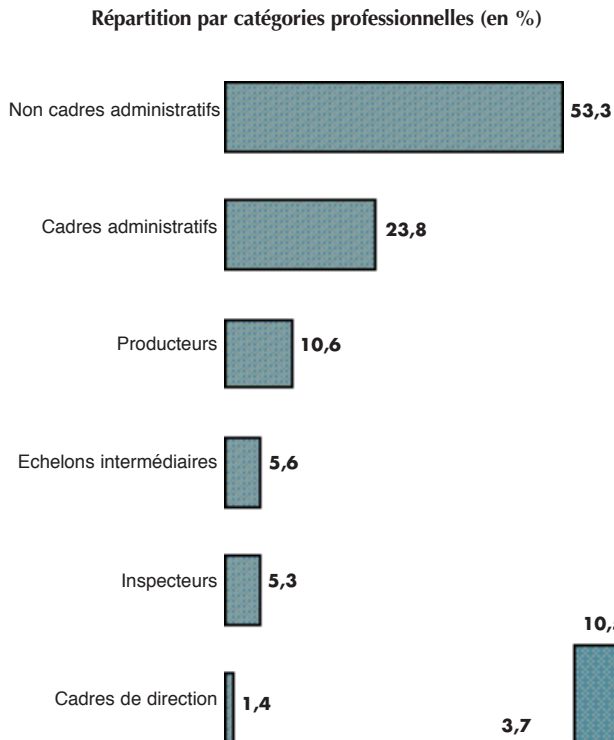
55,8 % des salariés sont en Province, soit environ 66 500 salariés 44,2 % des salariés sont en Île de France, soit environ 52 600 salariés





Modes d'emplois

Catégories professionnelles

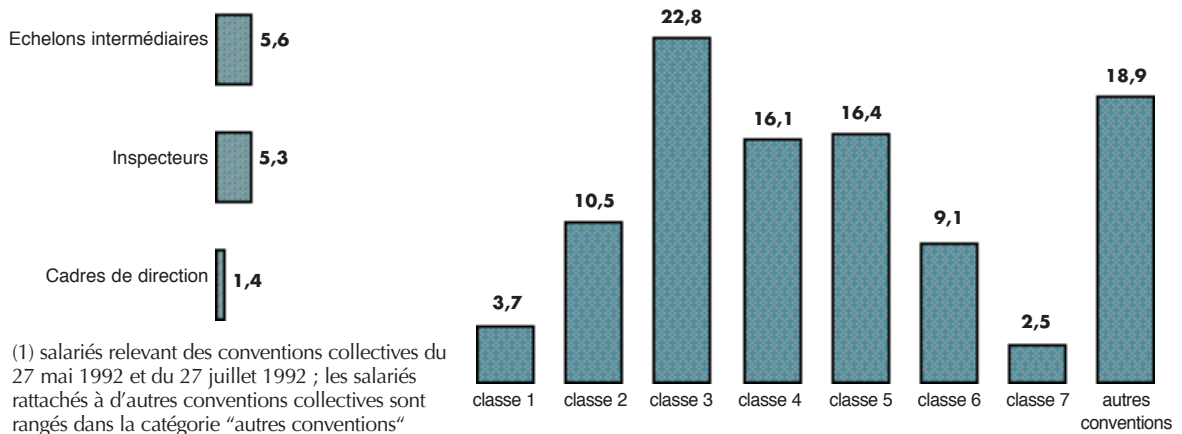


L'encadrement de plus d'une personne concerné*

16,0 % des salariés,
49,8 % des inspecteurs,
37,1 % des cadres administratifs
77,4 % des cadres de direction

* sur la base des 74,3% de répondants

Répartition par niveaux de qualification (en %) (1)



(1) salariés relevant des conventions collectives du 27 mai 1992 et du 27 juillet 1992 ; les salariés rattachés à d'autres conventions collectives sont rangés dans la catégorie "autres conventions"

Modes d'emplois

CDD, alternance, apprentissage

Les salariés en CDD sont environ 2000

72,7 % ont entre 20 et 30 ans
67,0 % sont des femmes
69,4 % ont une ancienneté de moins de 1 an
85,4 % sont des non cadres administratifs
51,0 % sont en Ile-de-France

Les salariés en apprentissage sont environ 370

41,9 % ont 21 ans ou moins
57,2 % sont des femmes
Principales familles de métiers
gestion des contrats : 38,6 %
commercial : 27,0 %
informatique : 6,3 %

CDI : 97,6 %

CDD : 1,7 %

Alternance : 0,3 %

Apprentissage : 0,3 %

Autres contrats : 0,1 %

Les salariés en alternance sont environ 380

31,8 % ont 21 ans ou moins
69,7 % sont des femmes
Principales familles de métiers
gestion des contrats : 46,4 %
commercial : 26,2 %
secrétariat et assistantat : 7,6 %
comptabilité : 5,0 %
54,5 % sont en Province

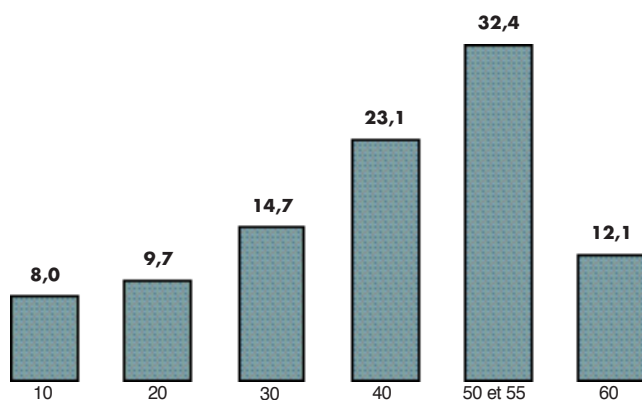


Formation

Les données sur la formation étant facultatives pour cette année, elles ne sont disponibles que pour une partie de la population.

Pour l'ensemble des répondants, soit **63,1%** de la base de données :

Répartition par niveaux de diplôme (en %)



Nomenclature de l'Éducation Nationale :

- 10 : Diplôme supérieur à celui de la maîtrise
- 20 : Diplôme équivalent à la licence ou à la maîtrise
- 30 : Diplôme de brevet de technicien supérieur, diplôme des instituts universitaires de technologie, diplôme de fin de premier cycle de l'Enseignement supérieur ou équivalent
- 40 : Baccalauréat ou équivalent
- 50 : Diplôme de brevet d'études professionnelles, certificat d'aptitudes professionnelles, certificat de formation professionnelle des adultes ou diplôme équivalent
- 55 : Niveau de formation courte d'une durée maximum d'un an, conduisant au certificat d'éducation professionnelle ou à toute autre attestation de même nature
- 60 : Niveau correspondant à la fin de la scolarité obligatoire

Formation

Pour l'ensemble des répondants, soit **41,5%** de la base de données :

Les dix domaines de diplôme les plus fréquents

- 30,6 % Formations générales
- 13,1 % Secrétariat bureautique
- 12,4 % Comptabilité gestion
- 11,5 % Droit et sciences politiques
- 6,0 % Commerce vente marketing distribution
- 4,3 % Mathématiques et sciences
- 4,1 % Economie et sciences sociales
- 3,7 % Lettres et arts
- 3,4 % Mécanique électricité électronique
- 3,2 % Informatique traitement de l'information réseaux de transmission



Formation

Domaines de diplôme les plus fréquents* pour chaque famille de métiers

Conception et adaptation de produits	Formations générales	19.0%
	Mathématiques et sciences	15.8%
	Droit et sciences politiques	14.8%
	Commerce vente marketing distribution	12.0%
Contrôle technique et prévention	Formations générales	17.8%
	Mécanique électricité électronique	17.2%
	Droit et sciences politiques	16.8%
	Génie civil bâtiment construction	10.8%
Gestion des contrats	Formations générales	30.3%
	Droit et sciences politiques	19.6%
	Secrétariat bureautique	14.9%
	Comptabilité gestion	11.7%
Commercial	Formations générales	35.4%
Comptabilité	Comptabilité gestion	48.1%
	Formations générales	27.0%
Réassurance	Comptabilité gestion	28.8%
	Formations générales	20.0%
Administration	Formations générales	54.6%
	Secrétariat bureautique	18.9%
Secrétariat et assistantat	Secrétariat bureautique	55.3%
	Formations générales	27.0%
Communication	Formations générales	16.6%
	Droit et sciences politiques	15.0%
	Lettres et arts	13.7%
	Commerce vente marketing distribution	12.1%
Gestion des actifs	Comptabilité gestion	26.9%
	Formations générales	13.7%
	Finances banques immobilier	10.6%
Informatique et télécommunication	Informatique traitement de l'information	
	réseaux de transmission	37.7%
	Formations générales	18.1%
	Mathématiques et sciences	12.6%
Etudes et conseil	Droit et sciences politiques	37.7%
	Formations générales	12.3%
	Comptabilité gestion	10.4%
Gestion et organisation	Comptabilité gestion	21.3%
	Formations générales	19.9%
	Droit et sciences politiques	10.9%
Logistique	Formations générales	47.1%
	Secrétariat bureautique	16.4%
	Mécanique électricité électronique	11.1%
Ressources humaines	Formations générales	23.8%
	Comptabilité gestion	18.1%
	Secrétariat bureautique	12.9%
Direction	Droit et sciences politiques	25.4%
	Comptabilité gestion	12.0%
	Formations générales	11.2%
	Mathématiques et sciences	11.0%

* Fréquence supérieure à 10 %

DESCRIPTION

**par familles et sous-familles
de métiers des salariés
des entreprises d'assurance**



A
2,2 %

B
1,4 %

C
28,1 %

D
32,9 %

E
5,0 %

F
1,0 %

G
2,4 %

H
6,3 %

I
0,7 %

J
1,0 %

K
6,0 %

L
2,3 %

M
1,8 %

N
5,5 %

P
2,2 %

R
1,2 %

Caractéristiques individuelles

Répartition :

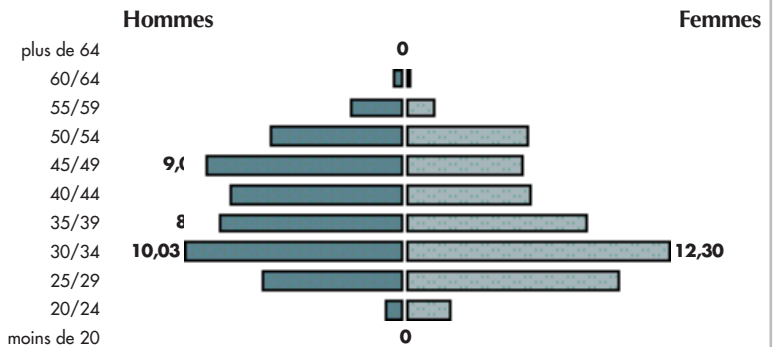
hommes : 51,4% femmes : 48,6%

Age moyen : 38 ans

Proportion de salariés
ayant plus de 55 ans : 4,0%

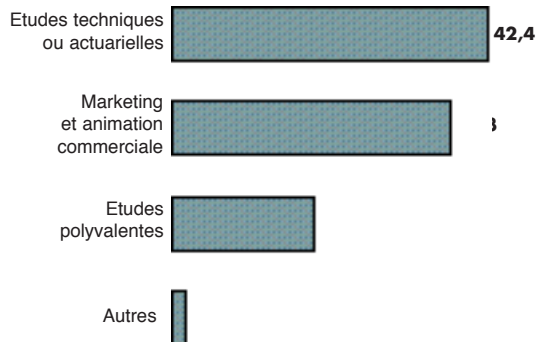
Ancienneté moyenne : 11 ans

Proportion de salariés ayant une
ancienneté de moins de 1 an : 7,5%



Activités

Répartition par sous-familles (en %)



Répartition

Ile-de-France : 66,2%
Province : 33,8%

Principales branches d'activité

Dommages : 29,2%
Vie : 26,8%
Multi-branches assurances : 19,5%

Proportion de temps partiel : 6,6%

Modes d'emplois

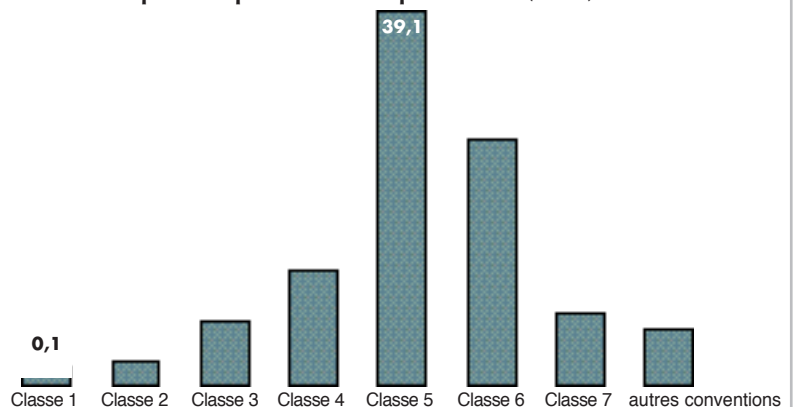
Répartition par catégories

Cadres administratifs : 62,8%
Non cadres administratifs : 23,7%
Inspecteurs : 12,5%
Autres : 1,0%

Types de contrat

CDI : 97,5%
CDD : 2,1%
autres : 0,4%

Répartition par niveaux de qualification (en %)



Formation

63,7% des salariés ont un niveau de diplôme supérieur ou égal au bac+2* (niveau 30)

29,1% des salariés ont un niveau de diplôme supérieur à la maîtrise (niveau 10)

* sur la base des 65,4% de répondants



Contrôle technique et prévention

1 600 personnes

A
2,2 %

B
1,4 %

C
28,1 %

D
32,9 %

E
5,0 %

F
1,0 %

G
2,4 %

H
6,3 %

I
0,7 %

J
1,0 %

K
6,0 %

L
2,3 %

M
1,8 %

N
5,5 %

P
2,2 %

R
1,2 %

Caractéristiques individuelles

Répartition :

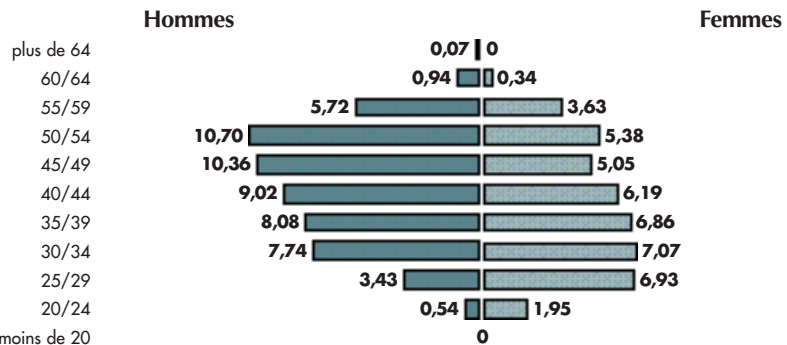
hommes : 56,6% femmes : 43,4%

Age moyen : 42 ans

Proportion de salariés ayant plus de 55 ans : 10,7%

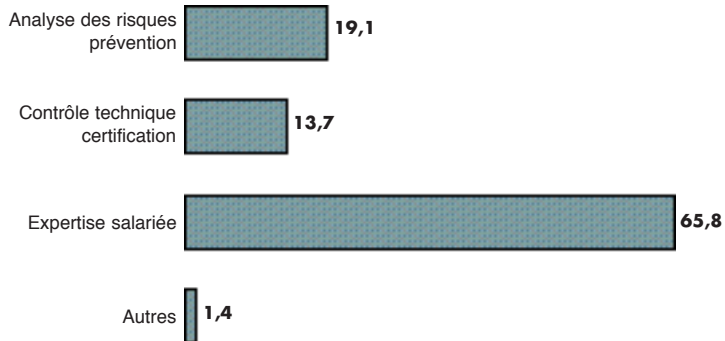
Ancienneté moyenne : 11 ans

Proportion de salariés ayant une ancienneté de moins de 1 an : 6,0%



Activités

Répartition par sous-familles (en %)



Répartition

Ile-de-France : 44,0%
Province : 56,0%

Principales branches d'activité

Dommages : 61,9%
Vie : 3,6%
Multi-branches assurances : 13,0%

Proportion de temps partiel : 5,7 %

Modes d'emplois

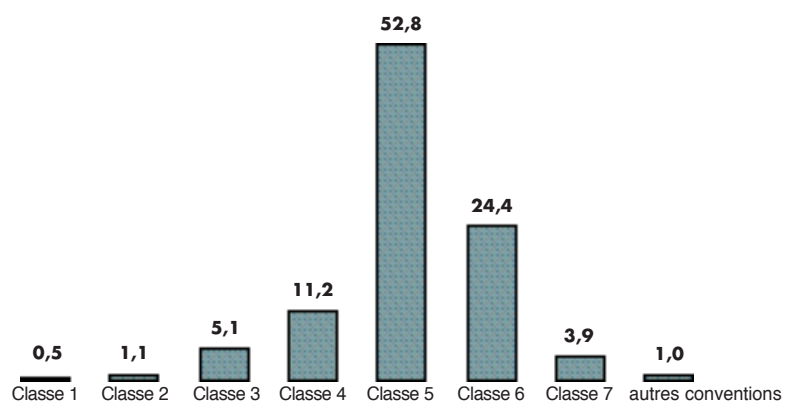
Répartition par catégories

Cadres administratifs : 71,1%
Non cadres administratifs : 17,1%
Inspecteurs : 10,3%
Autres : 1,5%

Types de contrat

CDI : 97,7%
CDD : 1,6%
autres : 0,7%

Répartition par niveaux de qualification (en %)





A
2,2%

B
1,4%

C
28,1%

D
32,9%

E
5,0%

F
1,0%

G
2,4%

H
6,3%

I
0,7%

J
1,0%

K
6,0%

L
2,3%

M
1,8%

N
5,5%

P
2,2%

R
1,2%

Caractéristiques individuelles

Répartition :

hommes : 31,5% femmes : 68,5%

Age moyen : 41 ans

Proportion de salariés
ayant plus de 55 ans : 4,6%

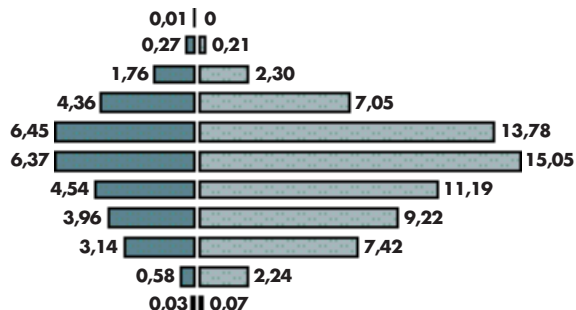
Ancienneté moyenne : 17 ans

Proportion de salariés ayant une
ancienneté de moins de 1 an : 3,8%

plus de 64
60/64
55/59
50/54
45/49
40/44
35/39
30/34
25/29
20/24
moins de 20

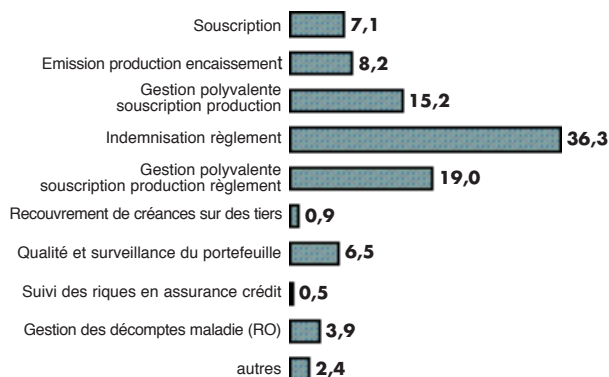
Hommes

Femmes



Activités

Répartition par sous-familles (en %)



Répartition

Ile-de-France : 46,9%
Province : 53,1%

Principales branches d'activité

Dommmages : 43,7%
Vie : 9,0%
Multi-branches assurances : 30,0%
Santé : 5,8%
Assurance collective : 4,9%

Proportion de temps partiel : 14,1%

Modes d'emplois

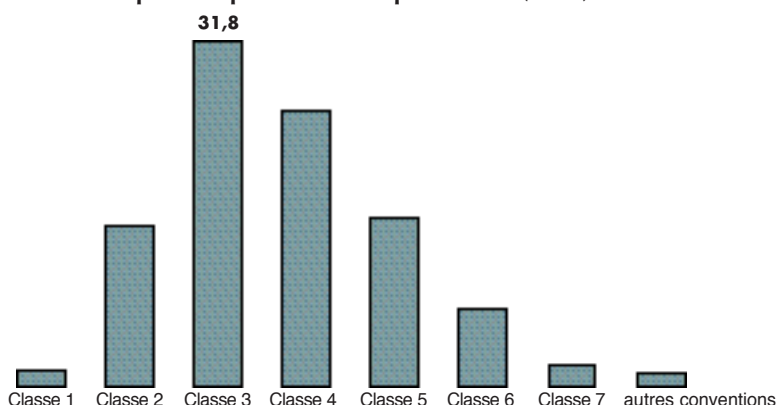
Répartition par catégories

Cadres administratifs : 23,9%
Non cadres administratifs : 74,0%
Autres : 2,1%

Types de contrat

CDI : 97,3%
CDD : 1,5%
autres : 1,2%

Répartition par niveaux de qualification (en %)



Formation

70,7% des salariés ont un niveau de diplôme inférieur ou égal au bac (niveau 40)*

* sur la base des 68,9% de répondants



Caractéristiques individuelles

Répartition :

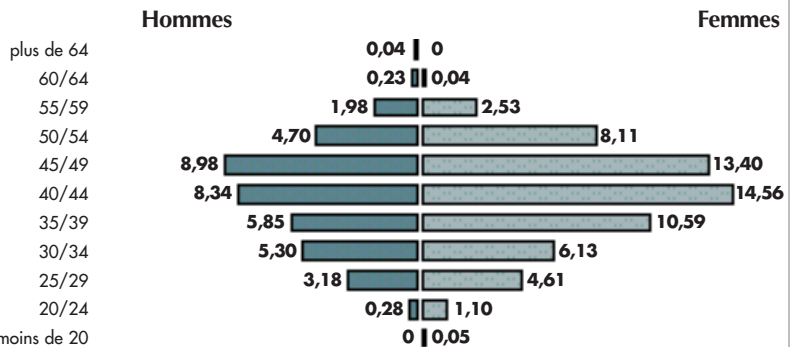
hommes : 38,9% femmes : 61,1%

Age moyen : 42 ans

Proportion de salariés ayant plus de 55 ans : 4,8%

Ancienneté moyenne : 18 ans

Proportion de salariés ayant une ancienneté de moins de 1 an : 4,0%



Activités

Répartition

Ile-de-France : 58,2%
Province : 41,8%

Principales branches d'activité

Domages : 61,7%
Vie : 4,5%
Multi-branches assurances : 19,6%

Proportion de temps partiel : 9,7%

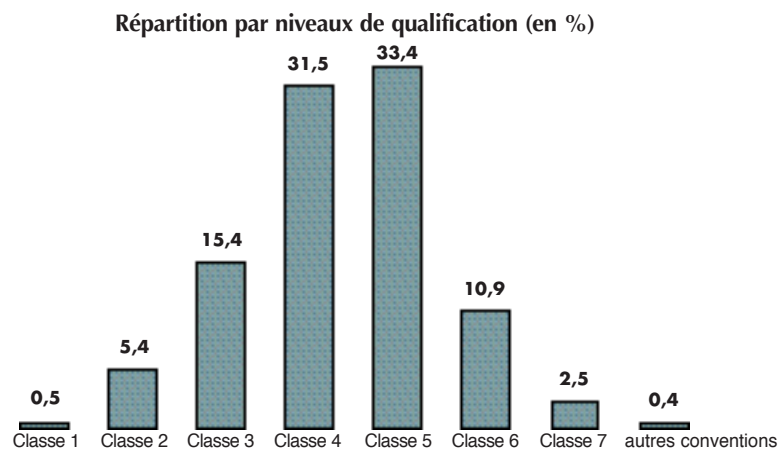
Modes d'emplois

Répartition par catégories

Cadres administratifs : 43,9%
Non cadres administratifs : 52,2%
Inspecteurs : 3,9%

Types de contrat

CDI : 98,6%
CDD : 0,5%
Autres : 0,9%



Formation

71,1 % des salariés ont un niveau de diplôme inférieur ou égal au bac (niveau 40)*

* sur la base des 76,4 % de répondants

A
2,2 %

B
1,4 %

C
28,1 %

D
32,9 %

E
5,0 %

F
1,0 %

G
2,4 %

H
6,3 %

I
0,7 %

J
1,0 %

K
6,0 %

L
2,3 %

M
1,8 %

N
5,5 %

P
2,2 %

R
1,2 %



Gestion des contrats / Emission production encaissement des cotisations

2 700 personnes

A
2,2%

B
1,4%

C 01
28,1% 02

D 03
32,9% 04
05

E 06
5,0% 07

F 08
1,0% 09

G
2,4%

H
6,3%

I
0,7%

J
1,0%

K
6,0%

L
2,3%

M
1,8%

N
5,5%

P
2,2%

R
1,2%

Caractéristiques individuelles

Répartition :

hommes : 24,3% femmes : 75,7%

Age moyen : 40 ans

Proportion de salariés
ayant plus de 55 ans : 3,5%

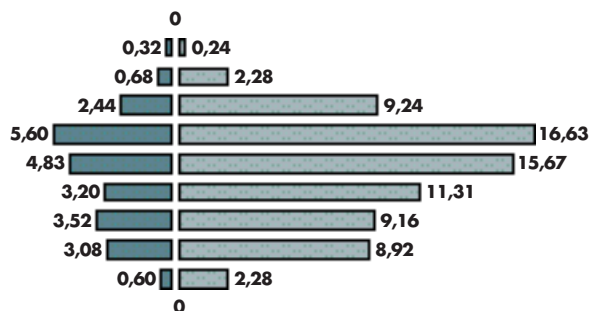
Ancienneté moyenne : 17 ans

Proportion de salariés ayant une
ancienneté de moins de 1 an : 3,6%

plus de 64
60/64
55/59
50/54
45/49
40/44
35/39
30/34
25/29
20/24
moins de 20

Hommes

Femmes



Activités

Répartition

Ile-de-France : 51,3%
Province : 48,7%

Principales branches d'activité

Domages : 54,5%
Vie : 11,2%
Multi-branches assurances : 24,9%

Proportion de temps partiel : 14,7%

Modes d'emplois

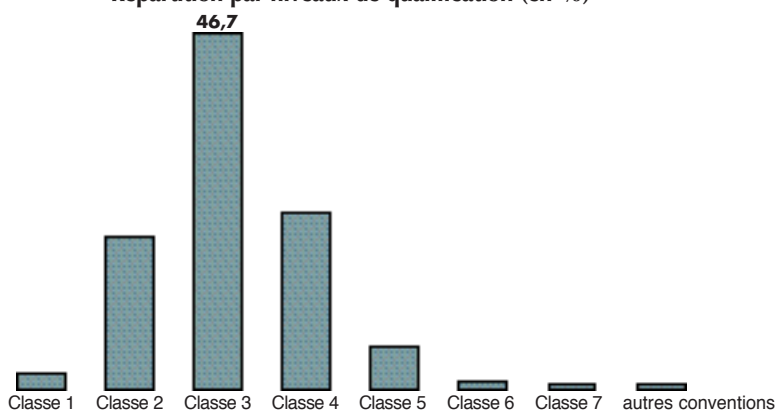
Répartition par catégories

Cadres administratifs : 8,3%
Non cadres administratifs : 91,4%
Autres : 0,3%

Types de contrat

CDI : 96,7%
CDD : 2,3%
autres : 1,0%

Répartition par niveaux de qualification (en %)



Formation

81,6% des salariés ont un niveau de diplôme inférieur ou égal au bac (niveau 40)*

* sur la base des 72,9% de répondants



Gestion des contrats / Gestion polyvalente souscription production

5 100 personnes

Caractéristiques individuelles

Répartition :

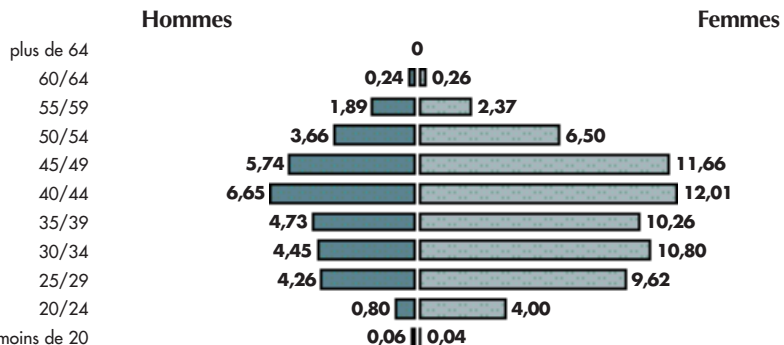
hommes : 32,5% femmes : 67,5%

Age moyen : 39 ans

Proportion de salariés
ayant plus de 55 ans : 4,8%

Ancienneté moyenne : 16 ans

Proportion de salariés ayant une
ancienneté de moins de 1 an : 5,7%



Activités

Répartition

Ile-de-France : 55,9%
Province : 44,1%

Principales branches d'activité

Domages : 39,0%
Vie : 7,2%
Multi-branches assurances : 45,5%
Assurance collective : 3,3%

Proportion de temps partiel : 14,9%

Modes d'emplois

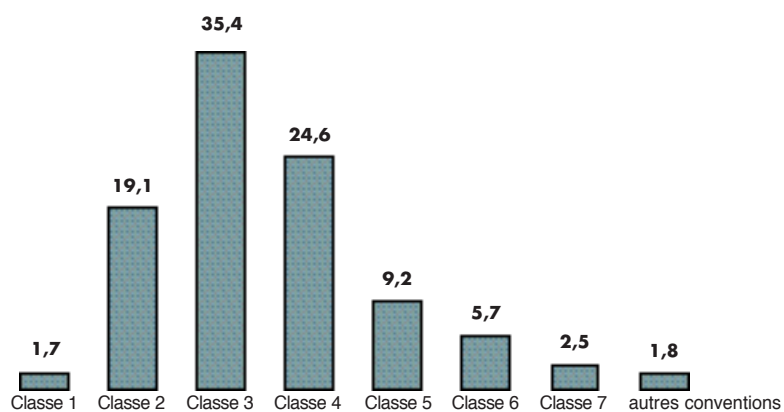
Répartition par catégories

Cadres administratifs : 18,3%
Non cadres administratifs : 80,9%
Autres : 0,8%

Types de contrat

CDI : 96,8%
CDD : 1,9%
autres : 1,3%

Répartition par niveaux de qualification (en %)



Formation

43,8% des salariés ont un niveau de diplôme égal au bac ou bac +2 (niveaux 30 et 40)*

* sur la base des 58,3% de répondants

A
2,2 %

B
1,4 %

01
02
03 **C**
28,1 %

04
05 **D**
32,9 %

06
07 **E**
5,0 %

08
09 **F**
1,0 %

G
2,4 %

H
6,3 %

I
0,7 %

J
1,0 %

K
6,0 %

L
2,3 %

M
1,8 %

N
5,5 %

P
2,2 %

R
1,2 %



A
2,2 %

B
1,4 %

C
28,1 %

D
32,9 %

E
5,0 %

F
1,0 %

G
2,4 %

H
6,3 %

I
0,7 %

J
1,0 %

K
6,0 %

L
2,3 %

M
1,8 %

N
5,5 %

P
2,2 %

R
1,2 %

01
02
03
04
05
06
07
08
09

Caractéristiques individuelles

Répartition :

hommes : 34,2% femmes : 65,8%

Age moyen : 41 ans

Proportion de salariés

ayant plus de 55 ans : 4,8%

Ancienneté moyenne : 16 ans

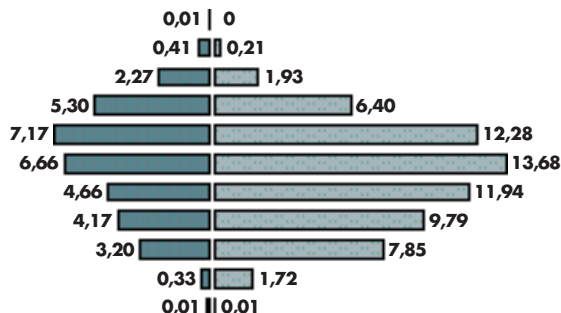
Proportion de salariés ayant une

ancienneté de moins de 1 an : 3,7%

plus de 64
60/64
55/59
50/54
45/49
40/44
35/39
30/34
25/29
20/24
moins de 20

Hommes

Femmes



Activités

Répartition

Ile-de-France : 39,4%

Province : 60,6%

Principales branches d'activité

Dommages : 60,0%

Vie : 2,5%

Multi-branches assurances : 27,1%

Proportion de temps partiel : 13,7%

Modes d'emplois

Répartition par catégories

Cadres administratifs : 27,7%

Non cadres administratifs : 68,7%

Inspecteurs : 3,3%

Autres : 0,3%

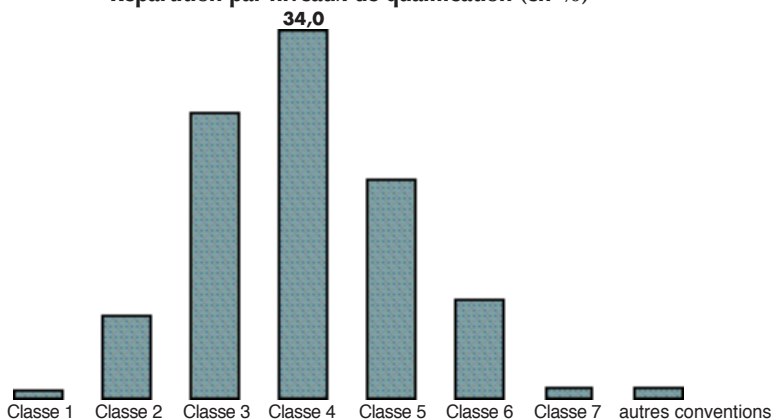
Types de contrat

CDI : 98,1%

CDD : 1,4%

autres : 0,5%

Répartition par niveaux de qualification (en %)



Formation

65,6% des salariés ont un niveau de diplôme supérieur ou égal au bac (niveau 40)*

* sur la base des 59,1% de répondants



Gestion des contrats / Gestion polyvalente souscription production règlement

6 400 personnes

Caractéristiques individuelles

Répartition :

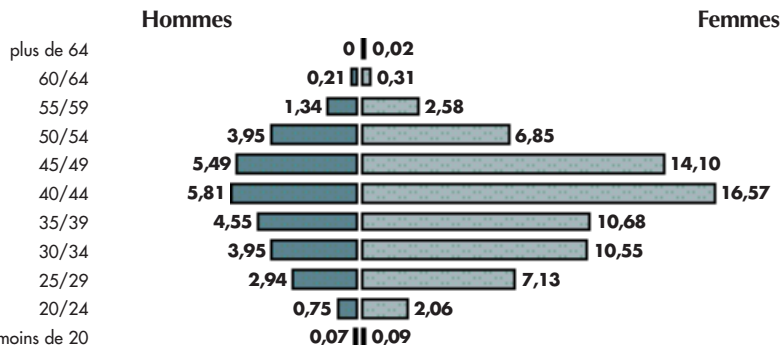
hommes : 29,1% femmes : 70,9%

Age moyen : 40 ans

Proportion de salariés
ayant plus de 55 ans : 4,5%

Ancienneté moyenne : 16 ans

Proportion de salariés ayant une
ancienneté de moins de 1 an : 3,8%



Activités

Répartition

Ile-de-France : 52,5%
Province : 47,5%

Principales branches d'activité

Dommages : 20,3%
Vie : 17,9%
Multi-branches assurances : 47,5%
Assurance collective : 9,4%

Proportion de temps partiel : 14,5%

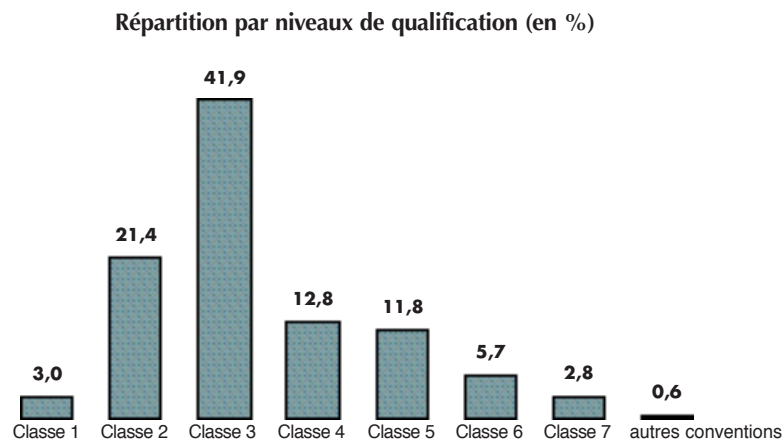
Modes d'emplois

Répartition par catégories

Cadres administratifs : 20,1%
Non cadres administratifs : 79,0%
Autres : 0,9%

Types de contrat

CDI : 96,5%
CDD : 2,3%
autres : 1,2%



Formation

75,4% des salariés ont un niveau de diplôme inférieur ou égal au bac (niveau 40)*

* sur la base des 79,9% de répondants

- 01 A 2,2 %
- 02 B 1,4 %
- 03
- 04 C 28,1 %
- 05
- 06
- 07 D 32,9 %
- 08
- 09 E 5,0 %
- F 1,0 %
- G 2,4 %
- H 6,3 %
- I 0,7 %
- J 1,0 %
- K 6,0 %
- L 2,3 %
- M 1,8 %
- N 5,5 %
- P 2,2 %
- R 1,2 %



Gestion des contrats / Recouvrement de créances sur des tiers

300 personnes

A
2,2%

01

B
1,4%

02

03

C
28,1%

04

05

06

D
32,9%

07

08

E
5,0%

09

F
1,0%

G
2,4%

H
6,3%

I
0,7%

J
1,0%

K
6,0%

L
2,3%

M
1,8%

N
5,5%

P
2,2%

R
1,2%

Caractéristiques individuelles

Répartition :

hommes : 28,8% femmes : 71,2%

plus de 64

60/64

55/59

50/54

45/49

40/44

35/39

30/34

25/29

20/24

moins de 20

Age moyen : 40 ans

Proportion de salariés

ayant plus de 55 ans : 5,7%

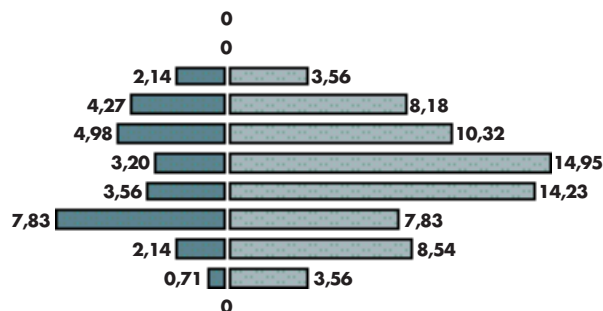
Ancienneté moyenne : 16 ans

Proportion de salariés ayant une

ancienneté de moins de 1 an : 2,5%

Hommes

Femmes



Activités

Répartition

Ile-de-France : 81,9%

Province : 18,1%

Principales branches d'activité

Dommages : 1,4%

Multi-branches assurances : 27,0%

Assurance crédit : 39,5%

Protection juridique : 19,2%

Proportion de temps partiel : 18,1%

Modes d'emplois

Répartition par catégories

Cadres administratifs : 54,1%

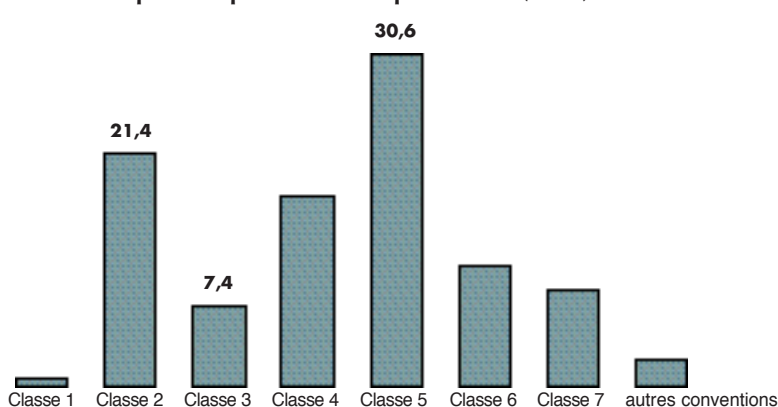
Non cadres administratifs : 45,9%

Types de contrat

CDI : 97,9%

CDD : 2,1%

Répartition par niveaux de qualification (en %)





Caractéristiques individuelles

Répartition :

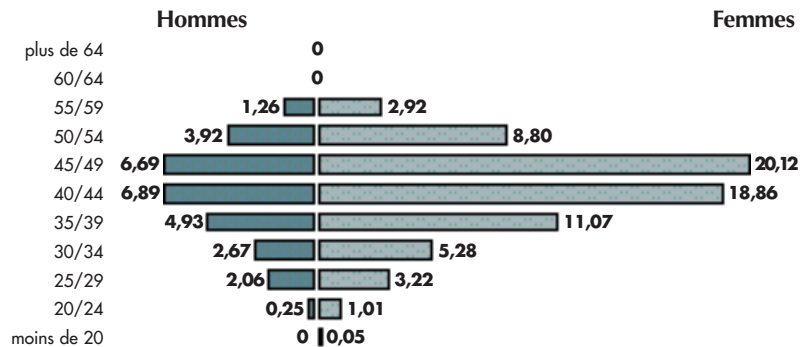
hommes : 28,7% femmes : 71,3%

Age moyen : 43 ans

Proportion de salariés
ayant plus de 55 ans : 4,2%

Ancienneté moyenne : 21 ans

Proportion de salariés ayant une
ancienneté de moins de 1 an : 1,2%



Activités

Répartition

Ile-de-France : 43,3%
Province : 56,7%

Principales branches d'activité

Dommages : 23,5%
Vie : 29,3%
Assurance collective : 28,1%
Santé : 10,4%

Proportion de temps partiel : 17,0%

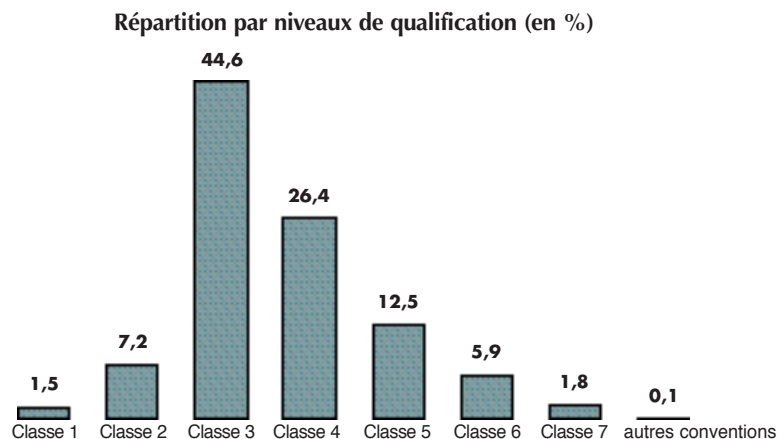
Modes d'emplois

Répartition par catégories

Cadres administratifs : 20,0%
Non cadres administratifs : 79,1%
Autres : 0,9%

Types de contrat

CDI : 98,8%
CDD : 0,5%
autres : 0,7%



Formation

86,9% des salariés ont un niveau de diplôme inférieur ou égal au bac (niveau 40)*

* sur la base des 94,7% de répondants

A
2,2 %

B
1,4 %

C
28,1 %

D
32,9 %

E
5,0 %

F
1,0 %

G
2,4 %

H
6,3 %

I
0,7 %

J
1,0 %

K
6,0 %

L
2,3 %

M
1,8 %

N
5,5 %

P
2,2 %

R
1,2 %



Gestion des contrats / Suivi des risques en assurance crédit

200 personnes

A
2,2%

B
1,4%

C
28,1%

D
32,9%

E
5,0%

F
1,0%

G
2,4%

H
6,3%

I
0,7%

J
1,0%

K
6,0%

L
2,3%

M
1,8%

N
5,5%

P
2,2%

R
1,2%

01
02
03
04
05
06
07
08
09

Caractéristiques individuelles

Répartition :

hommes : 44,1% femmes : 55,9%

Age moyen : 37 ans

Proportion de salariés
ayant plus de 55 ans : 2,1%

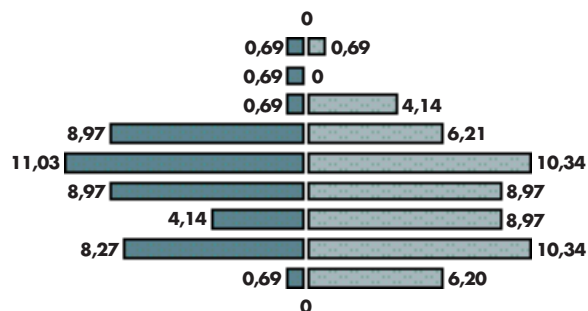
Ancienneté moyenne : 13 ans

Proportion de salariés ayant une
ancienneté de moins de 1 an : 6,2%

plus de 64
60/64
55/59
50/54
45/49
40/44
35/39
30/34
25/29
20/24
moins de 20

Hommes

Femmes



Activités

Répartition

Ile-de-France : 98,6%
Province : 1,4%

Principales branches d'activité

Assurance crédit : 97,2%

Proportion de temps partiel : 9,0%

Modes d'emplois

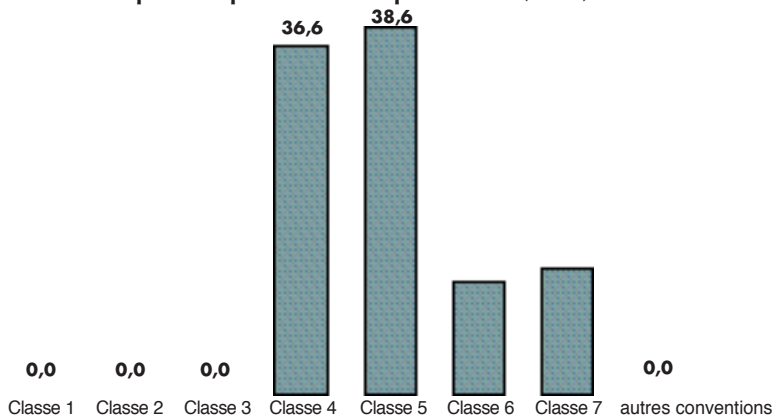
Répartition par catégories

Cadres administratifs : 63,4%
Non cadres administratifs : 36,6%

Types de contrat

CDI : 95,9%
CDD : 3,4%
Autres : 0,7%

Répartition par niveaux de qualification (en %)



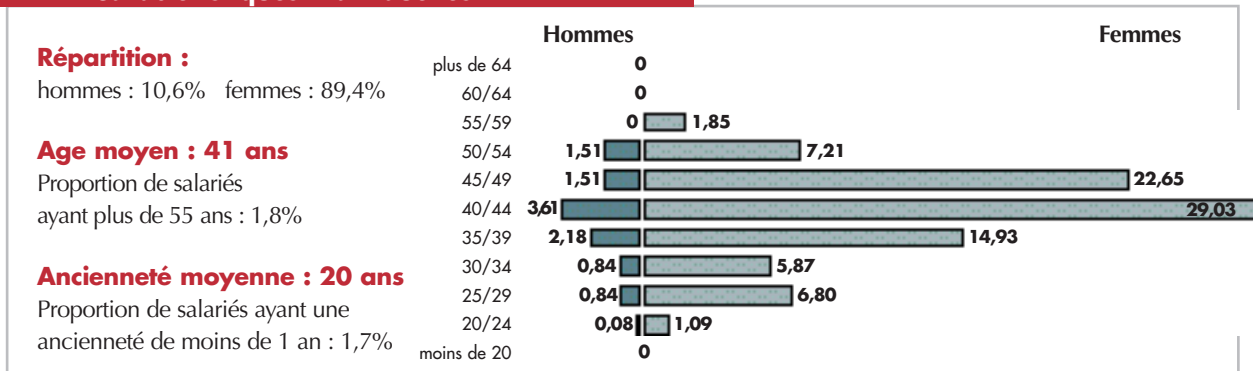


Gestion des contrats / Gestion des décomptes maladie (RO)

1 300 personnes

01	
02	
03	A
04	2,2 %
05	B
06	1,4 %
07	
08	C
09	28,1 %

Caractéristiques individuelles



Activités

Répartition

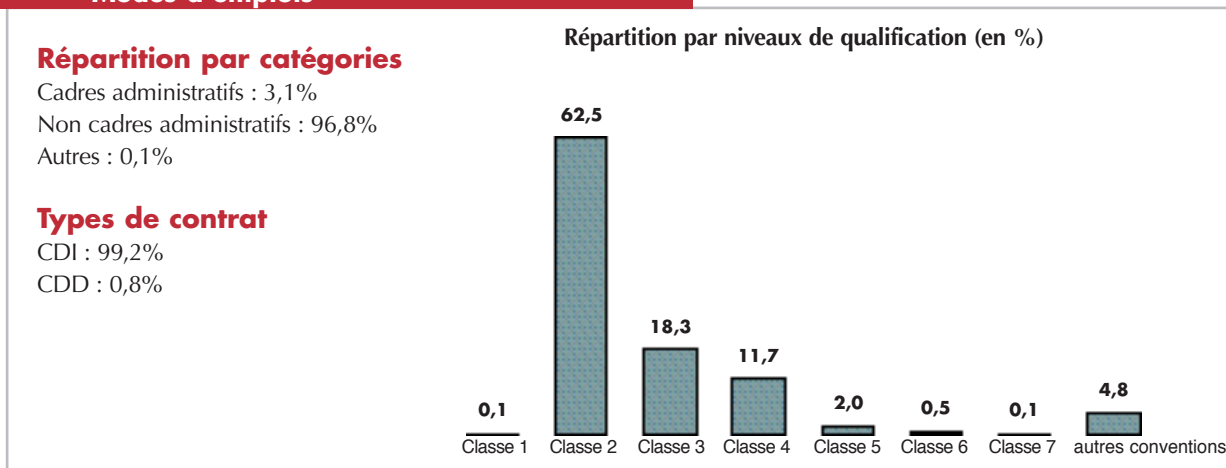
Ile-de-France : 6,5%
Province : 93,5%

Principales branches d'activité

Santé : 82,1%

Proportion de temps partiel : 17,2%

Modes d'emplois



95,6% des salariés ont un niveau de diplôme inférieur ou égal au bac (niveau 40)*
76,7% des salariés ont un niveau de diplôme inférieur ou égal au BEPC (niveau 50)*

* sur la base des 85,7% de répondants

D	32,9 %
E	5,0 %
F	1,0 %
G	2,4 %
H	6,3 %
I	0,7 %
J	1,0 %
K	6,0 %
L	2,3 %
M	1,8 %
N	5,5 %
P	2,2 %
R	1,2 %



- A**
2,2 %
- B**
1,4 %
- C**
28,1 %
- D**
32,9 %
- E**
5,0 %
- F**
1,0 %
- G**
2,4 %
- H**
6,3 %
- I**
0,7 %
- J**
1,0 %
- K**
6,0 %
- L**
2,3 %
- M**
1,8 %
- N**
5,5 %
- P**
2,2 %
- R**
1,2 %

Caractéristiques individuelles

Répartition :

hommes : 63,2% femmes : 36,8%

Age moyen : 39 ans

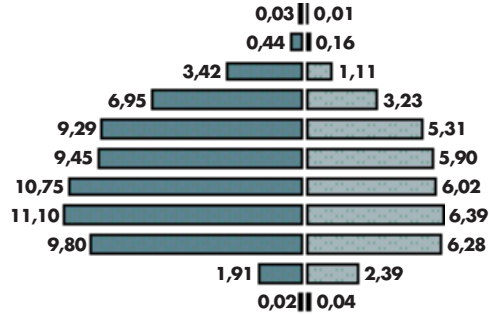
Proportion de salariés
ayant plus de 55 ans : 5,2%

Ancienneté moyenne : 10 ans

Proportion de salariés ayant une
ancienneté de moins de 1 an : 10,5%
et de moins de 2 ans : 19,8%

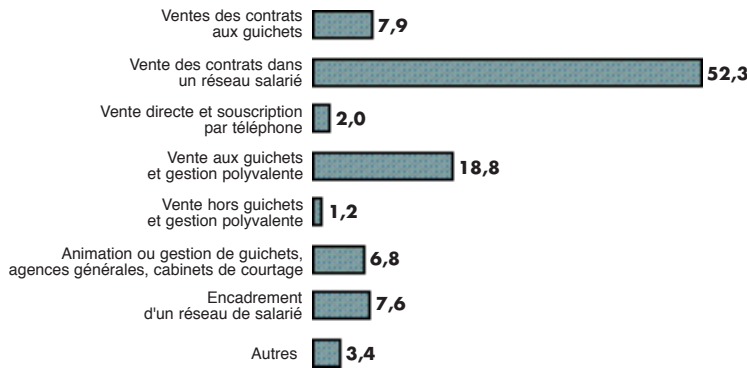
Hommes

Femmes



Activités

Répartition par sous-familles (en %)



Répartition

Ile-de-France : 20,0%
Province : 80,0%

Principales branches d'activité

Dommages : 18,7%
Vie : 25,4%
Multi-branches assurances : 52,7%

Proportion de temps partiel : 6,9%

Modes d'emplois

Répartition par catégories

Cadres administratifs : 7,1%
Non cadres administratifs : 31,2%
Inspecteurs : 12,6%
Echelons intermédiaires : 16,8%
Producteurs : 32,1%
Autres : 0,2%

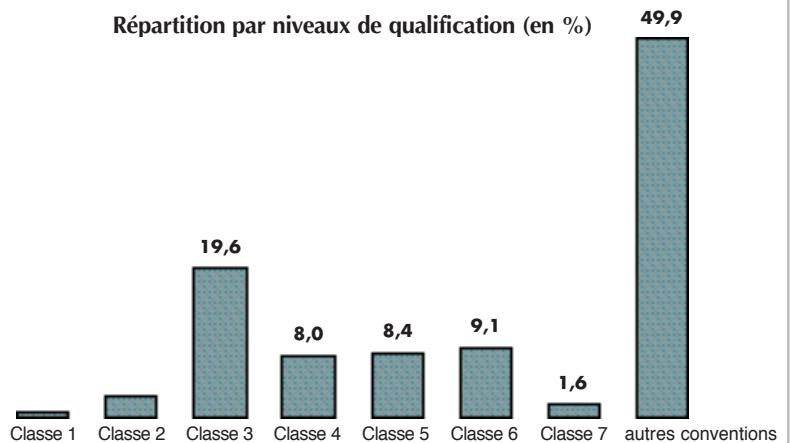
Types de contrat

CDI : 98,6%
CDD : 0,8%
Autres : 0,6%

Répartition

Commissionnés : 57,6%
Non commissionnés : 42,4%

Répartition par niveaux de qualification (en %)



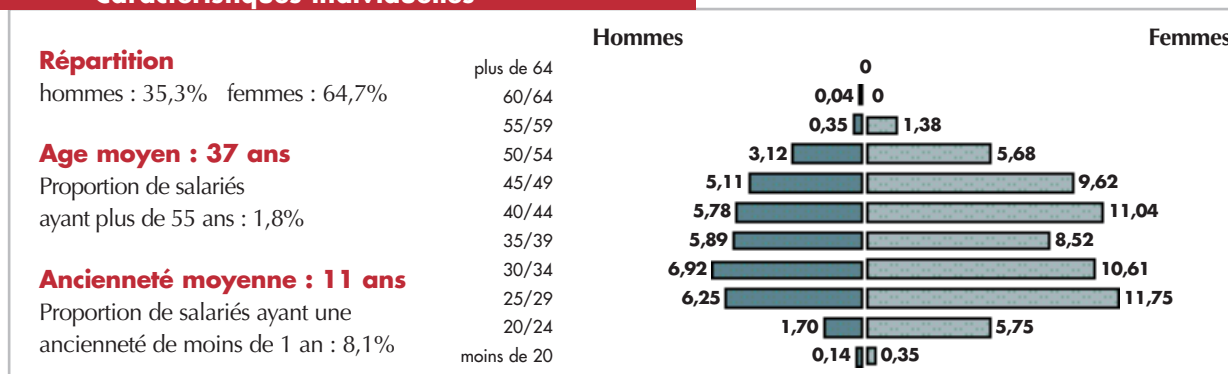
Formation

69,0% des salariés ont un niveau de diplôme inférieur ou égal au bac (niveau 40)*

* sur la base des 55,8 % de répondants



Caractéristiques individuelles



Activités

Répartition

Ile-de-France : 19,0%

Province : 81,0%

Principales branches d'activité

Dommages : 12,1%

Vie : 0,5%

Multi-branches assurances : 87,0%

Proportion de temps partiel : 18,9%

Modes d'emplois

Répartition par catégories

Cadres administratifs : 13,3%

Non cadres administratifs : 86,5%

Autres : 0,2%

Types de contrat

CDI : 95,4%

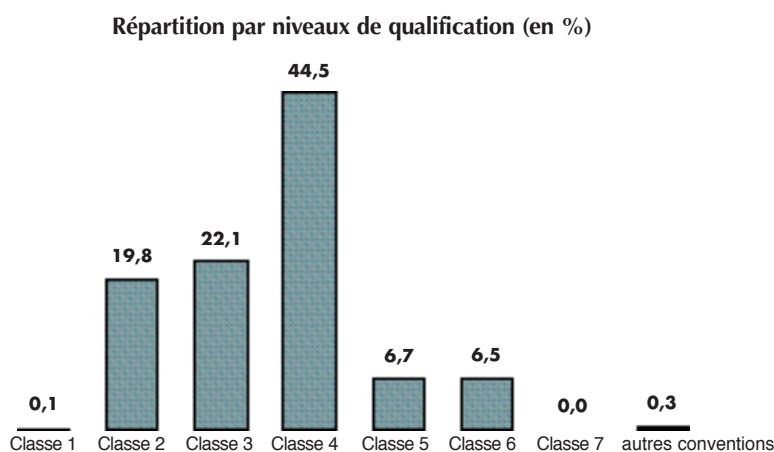
CDD : 2,2%

Autres : 2,4%

Répartition

Commissionnés : 0,7%

Non commissionnés : 99,3%



A
2,2 %

B
1,4 %

C
28,1 %

D
01 32,9 %

E
02 5,0 %

F
03 1,0 %

G
04 2,4 %

H
05 6,3 %

I
06 0,7 %

J
07 1,0 %

K
1,0 %

L
6,0 %

M
2,3 %

N
1,8 %

O
5,5 %

P
2,2 %

Q
1,2 %



Commercial / Vente des contrats dans un réseau salarié

20 500 personnes

A
2,2 %

B
1,4 %

C
28,1 %

D
32,9 %

E
5,0 %

F
1,0 %

G
2,4 %

H
6,3 %

I
0,7 %

J
1,0 %

K
6,0 %

L
2,3 %

M
1,8 %

N
5,5 %

P
2,2 %

R
1,2 %

01
02
03
04
05
06
07

Caractéristiques individuelles

Répartition

hommes : 77,1% femmes : 22,9%

Age moyen : 38 ans

Proportion de salariés
ayant plus de 55 ans : 5,7%

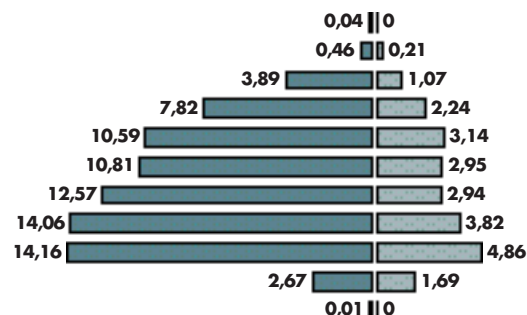
Ancienneté moyenne : 7 ans

Proportion de salariés ayant une
ancienneté de moins de 1 an : 15,6%

plus de 64
60/64
55/59
50/54
45/49
40/44
35/39
30/34
25/29
20/24
moins de 20

Hommes

Femmes



Activités

Répartition

Ile-de-France : 13,0%
Province : 87,0%

Principales branches d'activité

Domages : 3,3%
Vie : 39,2%
Multi-branches assurances : 54,9%

Proportion de temps partiel : 0,8%

Modes d'emplois

Répartition par catégories

Cadres administratifs : 2,2%
Non cadres administratifs : 3,9%
Echelons intermédiaires : 32,2%
Producteurs : 60,7%
Autres : 1,0%

Types de contrat

CDI : 99,4%
CDD : 0,3%
Autres : 0,3%

Répartition

Commissionnés : 93,7%
Non commissionnés : 6,3%

Formation

73,0% des salariés ont un niveau de diplôme inférieur ou égal au bac (niveau 40)*

* sur la base des 61,3% de répondants



Commercial / Vente directe et souscription par téléphone

800 personnes

Caractéristiques individuelles

Répartition

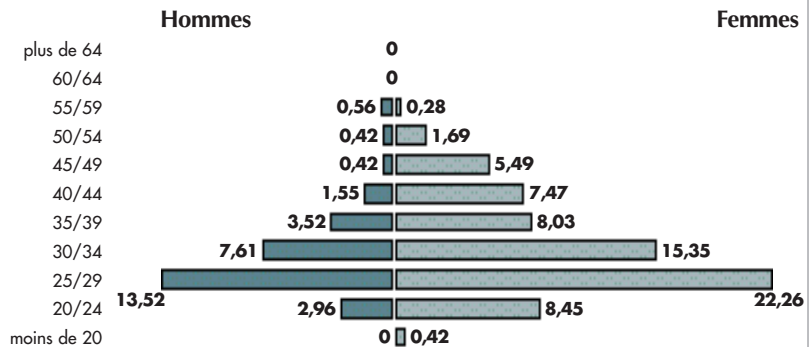
hommes : 30,6% femmes : 69,4%

Age moyen : 32 ans

Proportion de salariés
ayant plus de 55 ans : 0,8%

Ancienneté moyenne : 6 ans

Proportion de salariés ayant une
ancienneté de moins de 1 an : 13,8%



Activités

Répartition

Ile-de-France : 45,6%
Province : 54,4%

Principales branches d'activité

Domages : 9,3%
Vie : 5,9%
Multi-branches assurances : 78,6%

Proportion de temps partiel : 34,1%

Modes d'emplois

Répartition par catégories

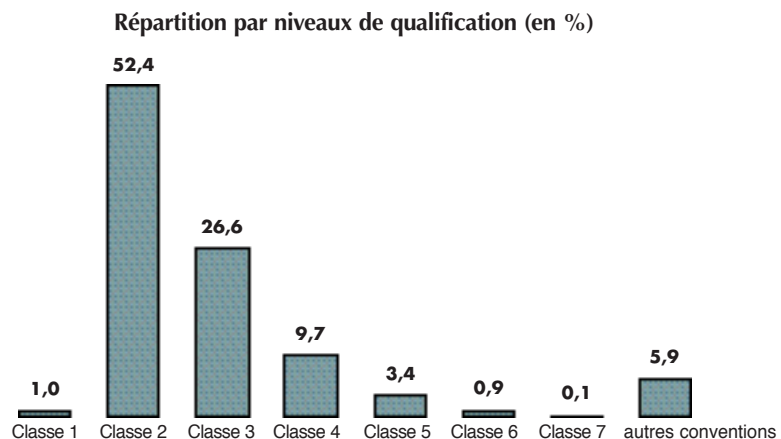
Cadres administratifs : 3,9%
Non cadres administratifs : 94,6%
Autres : 1,5%

Types de contrat

CDI : 94,9%
CDD : 3,4%
Autres : 1,7%

Répartition

Commissionnés : 1,4%
Non commissionnés : 98,6%



69,1% des salariés ont un niveau de diplôme égal au bac ou à bac +2 (niveau 30 et 40)*

* sur la base des 51,1% de répondants

A
2,2 %

B
1,4 %

C
28,1 %

01
02
03 32,9 %

04
05 5,0 %

06
07
F 1,0 %

G
2,4 %

H
6,3 %

I
0,7 %

J
1,0 %

K
6,0 %

L
2,3 %

M
1,8 %

N
5,5 %

P
2,2 %

R
1,2 %



Commercial / Vente aux guichets et gestion polyvalente souscription production règlement

7 400 personnes

A
2,2 %

B
1,4 %

C
28,1 %

D
32,9 %

E
5,0 %

F
1,0 %

G
2,4 %

H
6,3 %

I
0,7 %

J
1,0 %

K
6,0 %

L
2,3 %

M
1,8 %

N
5,5 %

P
2,2 %

R
1,2 %

01
02
03
04
05
06
07

Caractéristiques individuelles

Répartition

hommes : 23,6% femmes : 76,4%

Age moyen : 38 ans

Proportion de salariés
ayant plus de 55 ans : 2,4%

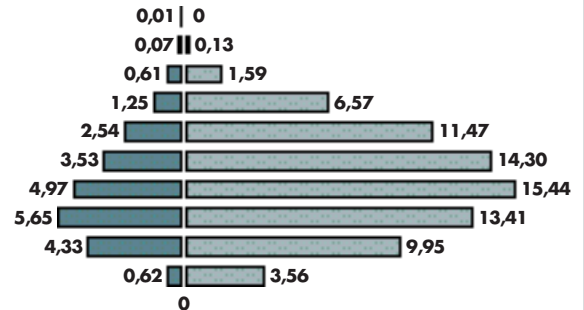
Ancienneté moyenne : 14 ans

Proportion de salariés ayant une
ancienneté de moins de 1 an : 3,0%

plus de 64
60/64
55/59
50/54
45/49
40/44
35/39
30/34
25/29
20/24
moins de 20

Hommes

Femmes



Activités

Répartition

Ile-de-France : 23,6%
Province : 76,4%

Principales branches d'activité

Domages : 68,4%
Multi-branches assurances : 31,0%

Proportion de temps partiel : 20,6%

Modes d'emplois

Répartition par catégories

Cadres administratifs : 2,7%
Non cadres administratifs : 97,1%
Autres : 0,2%

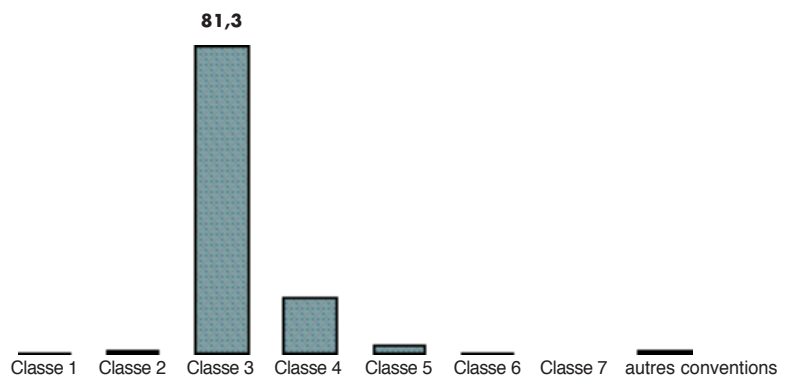
Types de contrat

CDI : 98,9%
CDD : 1,1%

Répartition

Commissionnés : 0,0%
Non commissionnés : 100,0%

Répartition par niveaux de qualification (en %)



Formation

64,9% des salariés ont un niveau de diplôme égal au bac ou bac +2 (niveaux 30 et 40)*

* sur la base des 55,7 % de répondants



Commercial / Vente hors guichet et gestion polyvalente souscription production règlement

400 personnes

A
2,2 %

B
1,4 %

C
28,1 %

D
32,9 %

E
5,0 %

F
1,0 %

G
2,4 %

H
6,3 %

I
0,7 %

J
1,0 %

K
6,0 %

L
2,3 %

M
1,8 %

N
5,5 %

P
2,2 %

R
1,2 %

Caractéristiques individuelles

Répartition

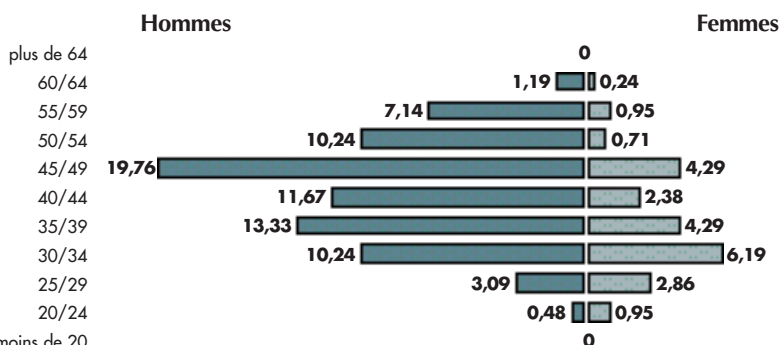
hommes : 77,1% femmes : 22,9%

Age moyen : 42 ans

Proportion de salariés ayant plus de 55 ans : 9,5%

Ancienneté moyenne : 10 ans

Proportion de salariés ayant une ancienneté de moins de 1 an : 2,1%



Activités

Répartition

Ile-de-France : 56,7%

Province : 43,3%

Principales branches d'activité

Dommages : 14,5%

Vie : 16,4%

Multi-branches assurances : 43,3%

Assurance collective : 12,4%

Proportion de temps partiel : 3,3 %

Modes d'emplois

Répartition par catégories

Cadres administratifs : 29,5%

Non cadres administratifs : 45,0%

Inspecteurs : 25,2%

Autres : 0,3%

Types de contrat

CDI : 96,7%

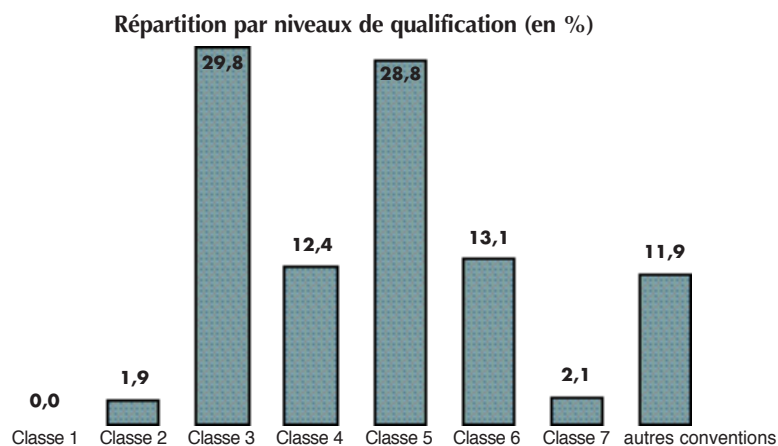
CDD : 3,1%

Autres : 0,2%

Répartition

Commissionnés : 6,7%

Non commissionnés : 93,3%



Formation

57,4% des salariés ont un niveau de diplôme supérieur ou égal au bac (niveau 40)*

* sur la base des 64,8 % de répondants



Commercial / Animation ou gestion de guichets, agences générales ou cabinets de courtage

2 700 personnes

A
2,2 %

B
1,4 %

C
28,1 %

D
32,9 %

E
5,0 %

F
1,0 %

G
2,4 %

H
6,3 %

I
0,7 %

J
1,0 %

K
6,0 %

L
2,3 %

M
1,8 %

N
5,5 %

P
2,2 %

R
1,2 %

01
02
03
04
05
06
07

Caractéristiques individuelles

Répartition

hommes : 77,5% femmes : 22,5%

Age moyen : 40 ans

Proportion de salariés

ayant plus de 55 ans : 5,8%

Ancienneté moyenne : 13 ans

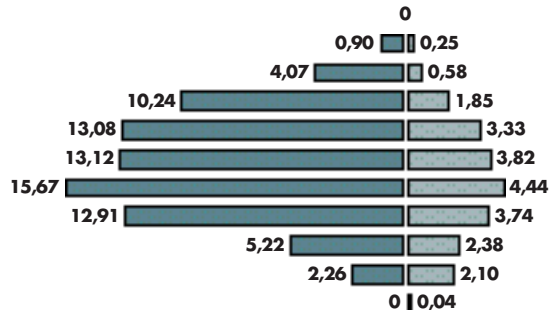
Proportion de salariés ayant une

ancienneté de moins de 1 an : 3,5%

plus de 64
60/64
55/59
50/54
45/49
40/44
35/39
30/34
25/29
20/24
moins de 20

Hommes

Femmes



Activités

Répartition

Ile-de-France : 31,1%

Province : 68,9 %

Principales branches d'activité

Domages : 29,7%

Vie : 19,8%

Multi-branches assurances : 46,2%

Proportion de temps partiel : 1,2%

Modes d'emplois

Répartition par catégories

Cadres administratifs : 22,5%

Non cadres administratifs : 9,3%

Inspecteurs : 67,7%

Autres : 0,5%

Types de contrat

CDI : 94,7 %

CDD : 3,8%

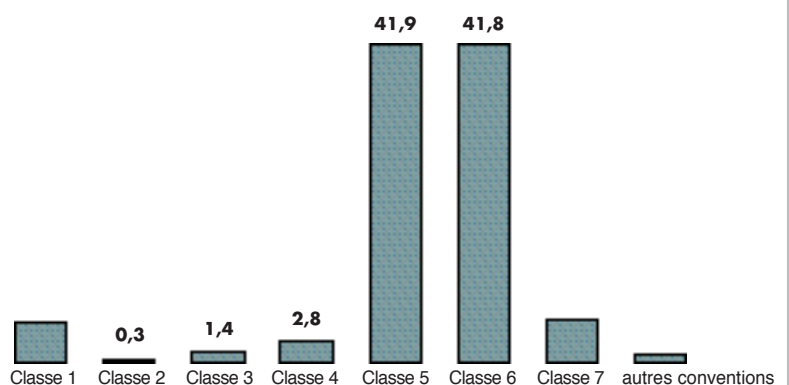
Autres : 1,5%

Répartition

Commissionnés : 38,9%

Non commissionnés : 61,1%

Répartition par niveaux de qualification (en %)



Formation

72,8% des salariés ont un niveau de diplôme supérieur ou égal au bac (niveau 40)*

* sur la base des 79,0% de répondants



Caractéristiques individuelles

Répartition

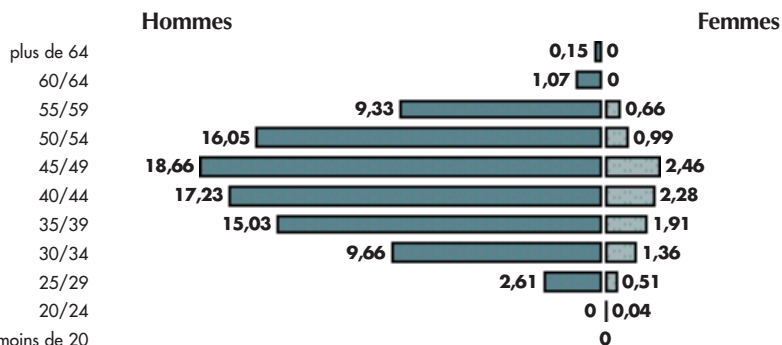
hommes : 89,8% femmes : 10,2%

Age moyen : 44 ans

Proportion de salariés ayant plus de 55 ans : 11,2%

Ancienneté moyenne : 15 ans

Proportion de salariés ayant une ancienneté de moins de 1 an : 5,4%



Activités

Répartition

Ile-de-France : 24,2%
Province : 75,8%

Principales branches d'activité

Dommages : 3,6%
Vie : 38,1%
Multi-branches assurances : 50,2%

Proportion de temps partiel : 0,5%

Modes d'emplois

Répartition par catégories

Cadres administratifs : 22,9%
Inspecteurs : 76,1%
Autres : 1,0%

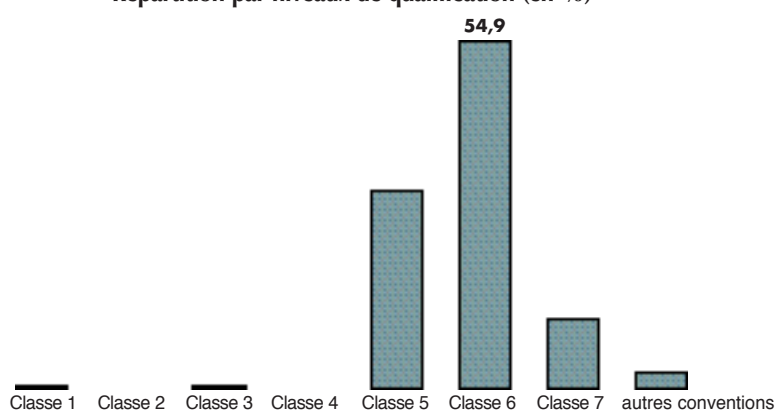
Types de contrat

CDI : 99,9%
Autres : 0,1%

Répartition

Commissionnés : 65,3%
Non commissionnés : 34,7%

Répartition par niveaux de qualification (en %)



68,6% des salariés ont un niveau de diplôme inférieur ou égal au bac (niveau 40)*

* sur la base des 39,6% de répondants

- A 2,2 %
- B 1,4 %
- C 28,1 %
- D 32,9 %**
- E 5,0 %
- F 1,0 %
- G 2,4 %
- H 6,3 %
- I 0,7 %
- J 1,0 %
- K 6,0 %
- L 2,3 %
- M 1,8 %
- N 5,5 %
- P 2,2 %
- R 1,2 %



A
2,2 %

B
1,4 %

C
28,1 %

D
32,9 %

E
5,0 %

F
1,0 %

G
2,4 %

H
6,3 %

I
0,7 %

J
1,0 %

K
6,0 %

L
2,3 %

M
1,8 %

N
5,5 %

P
2,2 %

R
1,2 %

Caractéristiques individuelles

Répartition :

hommes : 34,4% femmes : 65,6%

Age moyen : 41 ans

Proportion de salariés
ayant plus de 55 ans : 5,5%

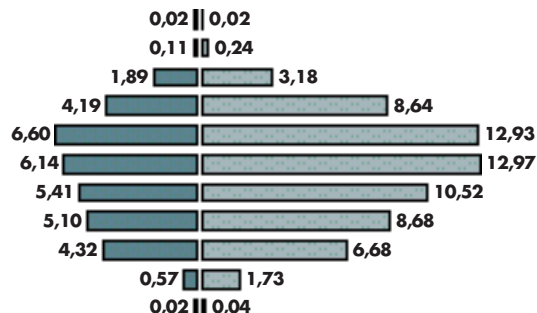
Ancienneté moyenne : 17 ans

Proportion de salariés ayant une
ancienneté de moins de 1 an : 4,2%

plus de 64
60/64
55/59
50/54
45/49
40/44
35/39
30/34
25/29
20/24
moins de 20

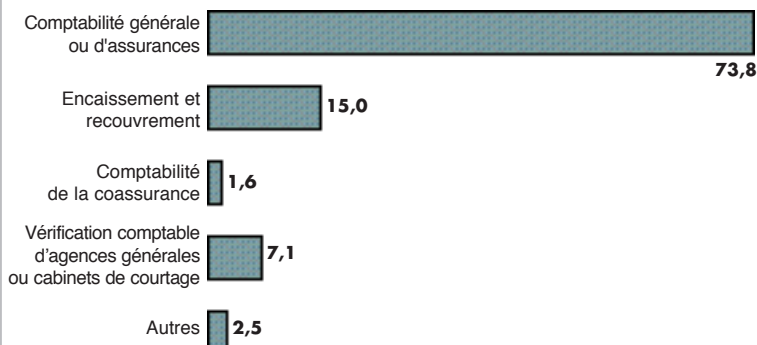
Hommes

Femmes



Activités

Répartition par sous-familles (en %)



Répartition

Ile-de-France : 66,1%
Province : 33,9%

Principales branches d'activité

Domages : 22,2%
Vie : 9,8%
Multi-branches assurances : 25,2%

Proportion de temps partiel : 11,6%

Modes d'emplois

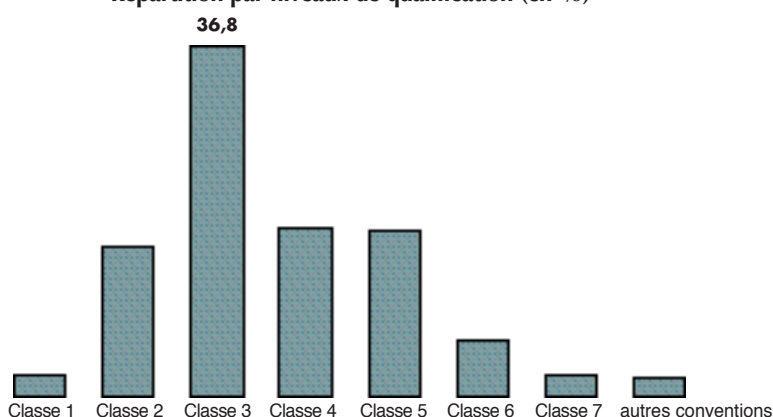
Répartition par catégories

Cadres administratifs : 24,5%
Non cadres administratifs : 72,4%
Inspecteurs : 2,5%
Autres : 0,6%

Types de contrat

CDI : 96,8%
CDD : 2,2%
Autres : 1,0%

Répartition par niveaux de qualification (en %)



Formation

43,7% des salariés ont un niveau de diplôme supérieur ou égal au bac (niveau 40)*

* sur la base des 66,6% de répondants



Caractéristiques individuelles

Répartition :

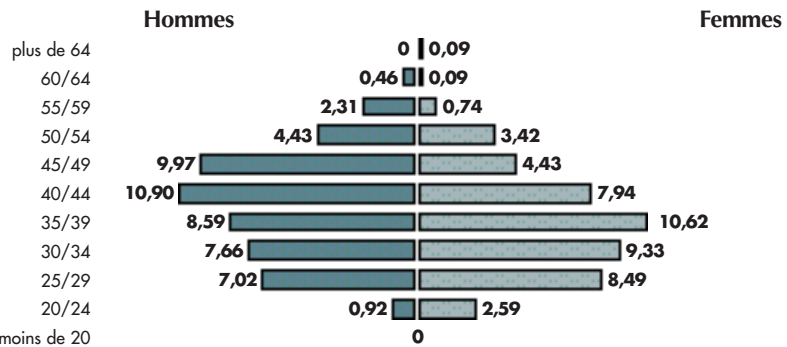
hommes : 52,3% femmes : 47,7%

Age moyen : 38 ans

Proportion de salariés ayant plus de 55 ans : 3,7%

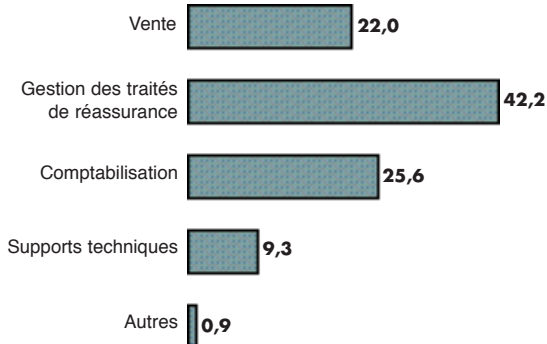
Ancienneté moyenne : 11 ans

Proportion de salariés ayant une ancienneté de moins de 1 an : 6,4%



Activités

Répartition par sous-familles (en %)



Répartition

Ile-de-France : 88,4%
Province : 11,6%

Principales branches d'activité

Dommages : 12,0%
Vie : 0,8%
Multi-branches assurances : 5,4%
Réassurance : 78,9%

Proportion de temps partiel : 8,1%

Modes d'emplois

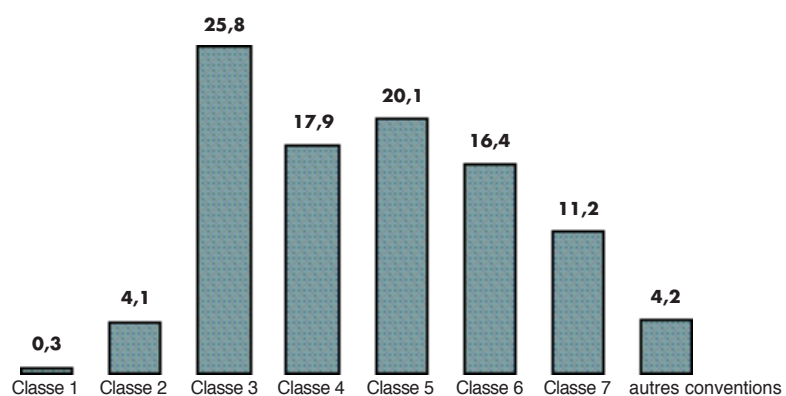
Répartition par catégories

Cadres administratifs : 47,4%
Non cadres administratifs : 46,7%
Cadres de direction : 4,8%
Autres : 1,1%

Types de contrat

CDI : 95,8%
CDD : 3,7%
Autres : 0,5%

Répartition par niveaux de qualification (en %)



Formation

46,7% des salariés ont un niveau de diplôme supérieur ou égal au bac + 2 (niveau 30)*

* sur la base des 49,9 % de répondants

A
2,2 %

B
1,4 %

C
28,1 %

D
32,9 %

E
5,0 %

F
1,0 %

G
2,4 %

H
6,3 %

I
0,7 %

J
1,0 %

K
6,0 %

L
2,3 %

M
1,8 %

N
5,5 %

P
2,2 %

R
1,2 %



- A**
2,2 %
- B**
1,4 %
- C**
28,1 %
- D**
32,9 %
- E**
5,0 %
- F**
1,0 %
- G**
2,4 %
- H**
6,3 %
- I**
0,7 %
- J**
1,0 %
- K**
6,0 %
- L**
2,3 %
- M**
1,8 %
- N**
5,5 %
- P**
2,2 %
- R**
1,2 %

Caractéristiques individuelles

Répartition :

hommes : 33,0% femmes : 67,0%

plus de 64

60/64

55/59

50/54

45/49

40/44

35/39

30/34

25/29

20/24

moins de 20

Age moyen : 44 ans

Proportion de salariés

ayant plus de 55 ans : 9,1%

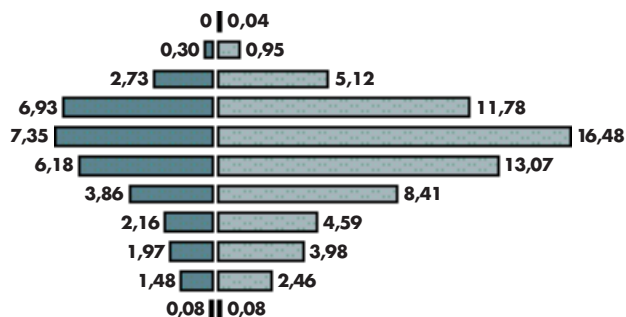
Ancienneté moyenne : 20 ans

Proportion de salariés ayant une

ancienneté de moins de 1 an : 6,7%

Hommes

Femmes



Activités

Répartition

Ile-de-France : 56,7%

Province : 43,3%

Principales branches d'activité

Dommages : 39,1%

Vie : 7,2%

Multi-branches assurances : 18,4%

Proportion de temps partiel : 14,9%

Modes d'emplois

Répartition par catégories

Cadres administratifs : 7,4%

Non cadres administratifs : 91,8%

Autres : 0,8%

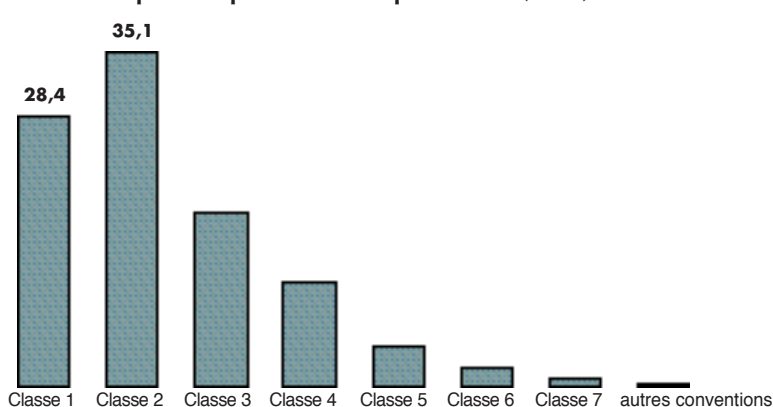
Types de contrat

CDI : 93,3%

CDD : 5,6%

Autres : 1,1%

Répartition par niveaux de qualification (en %)



Formation

74,2% des salariés ont un niveau de diplôme inférieur ou égal au BEPC (niveau 50)*

* sur la base des 75,4% de répondants



Caractéristiques individuelles

Répartition :

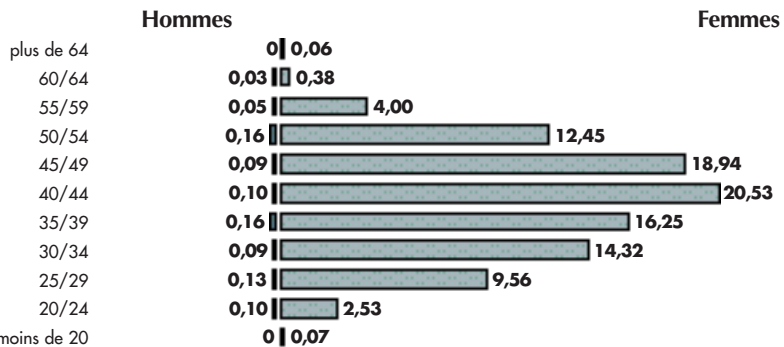
hommes : 0,9% femmes : 99,1%

Age moyen : 41 ans

Proportion de salariés ayant plus de 55 ans : 4,5%

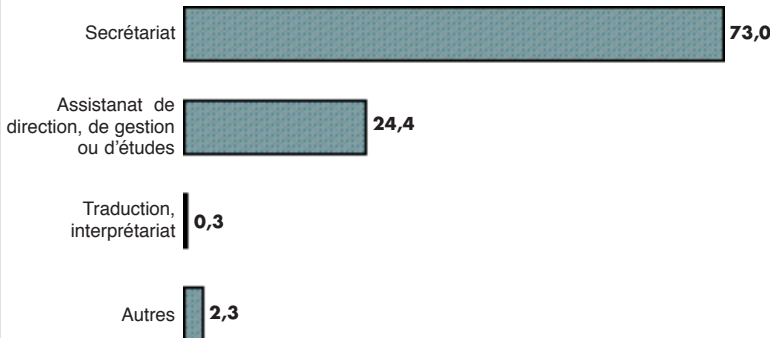
Ancienneté moyenne : 16 ans

Proportion de salariés ayant une ancienneté de moins de 1 an : 4,4%



Activités

Répartition par sous-familles (en %)



Répartition

Ile-de-France : 48,3%
Province : 51,7%

Principales branches d'activité

Dommages : 35,3%
Vie : 13,3%
Multi-branches assurances : 22,3%

Proportion de temps partiel : 14,2%

Modes d'emplois

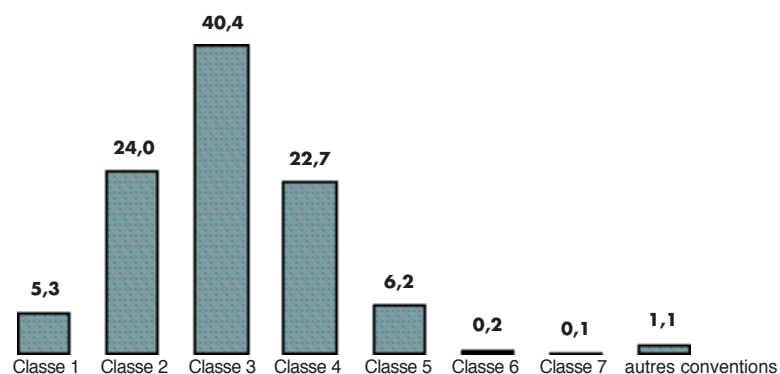
Répartition par catégories

Cadres administratifs : 7,6%
Non cadres administratifs : 92,3%
Autres : 0,1%

Types de contrat

CDI : 96,1%
CDD : 3,3%
Autres : 0,6%

Répartition par niveaux de qualification (en %)



Formation

83,3% des salariés ont un niveau de diplôme inférieur ou égal au bac (niveau 40)*

* sur la base des 66,3 % de répondants

A
2,2 %

B
1,4 %

C
28,1 %

D
32,9 %

E
5,0 %

F
1,0 %

G
2,4 %

H
6,3 %

I
0,7 %

J
1,0 %

K
6,0 %

L
2,3 %

M
1,8 %

N
5,5 %

P
2,2 %

R
1,2 %



- A 2,2 %
- B 1,4 %
- C 28,1 %
- D 32,9 %
- E 5,0 %
- F 1,0 %
- G 2,4 %
- H 6,3 %
- I 0,7 %
- J 1,0 %
- K 6,0 %
- L 2,3 %
- M 1,8 %
- N 5,5 %
- P 2,2 %
- R 1,2 %

Caractéristiques individuelles

Répartition :

hommes : 32,0% femmes : 68,0%

Age moyen : 41 ans

Proportion de salariés
ayant plus de 55 ans : 6,3%

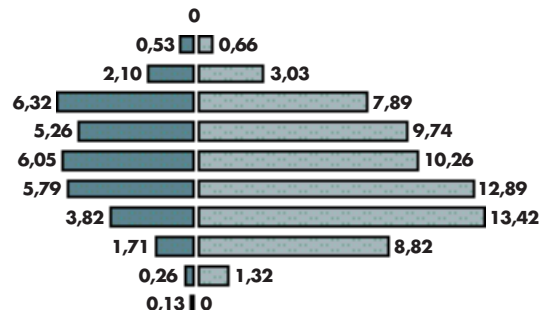
Ancienneté moyenne : 13 ans

Proportion de salariés ayant une
ancienneté de moins de 1 an : 7,6 %

plus de 64
60/64
55/59
50/54
45/49
40/44
35/39
30/34
25/29
20/24
moins de 20

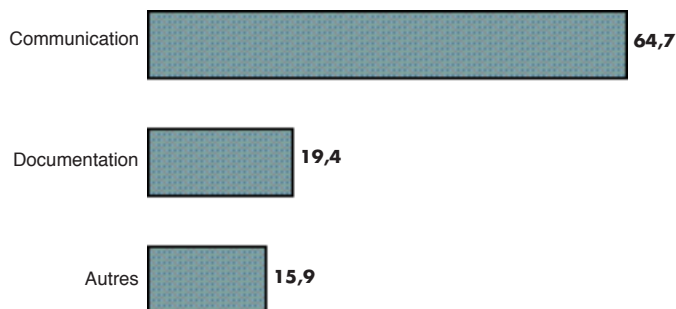
Hommes

Femmes



Activités

Répartition par sous-familles (en %)



Répartition

Ile-de-France : 74,5%
Province : 25,5%

Principales branches d'activité

Dommages : 17,3%
Vie : 10,3%
Multi-branches assurances : 29,7%

Proportion de temps partiel : 10,7%

Modes d'emplois

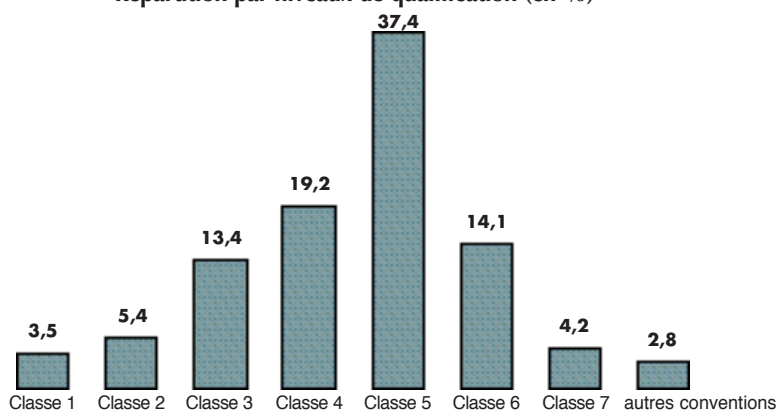
Répartition par catégories

Cadres administratifs : 58,2%
Non cadres administratifs : 40,7%
Autres : 1,1%

Types de contrat

CDI : 95,3%
CDD : 4,5%
Autres : 0,2%

Répartition par niveaux de qualification (en %)



Formation

72,8% des salariés ont un niveau de diplôme supérieur ou égal au bac (niveau 40)*

41,7% des salariés ont un niveau de diplôme supérieur ou égal à la licence (niveau 20)*

* sur la base des 60,0% de répondants



Caractéristiques individuelles

Répartition :

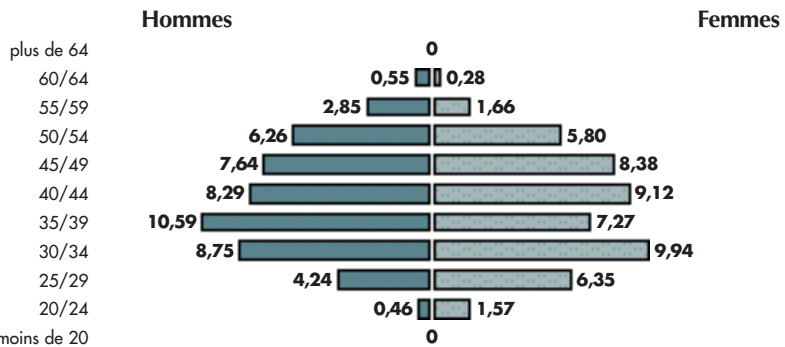
hommes : 49,6% femmes : 50,4%

Age moyen : 40 ans

Proportion de salariés ayant plus de 55 ans : 5,3%

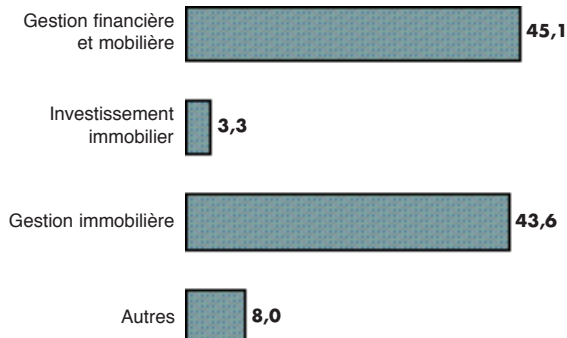
Ancienneté moyenne : 12 ans

Proportion de salariés ayant une ancienneté de moins de 1 an : 7,6%



Activités

Répartition par sous-familles (en %)



Répartition

Ile-de-France : 73,6%
Province : 26,4%

Principales branches d'activité

Dommages : 6,1%
Vie : 11,2%
Multi-branches assurances : 5,9%

Proportion de temps partiel : 5,9%

Modes d'emplois

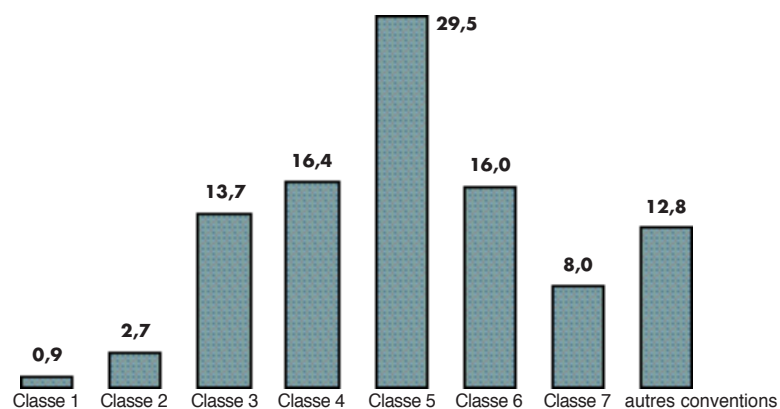
Répartition par catégories

Cadres administratifs : 60,4 %
Non cadres administratifs : 37,4%
Autres : 2,2%

Types de contrat

CDI : 97,1%
CDD : 2,4%
Autres : 0,5%

Répartition par niveaux de qualification (en %)



Formation

63,0% des salariés ont un niveau de diplôme supérieur ou égal au bac (niveau 40)*

19,4% des salariés ont un niveau de diplôme supérieur à la maîtrise (niveau 10)*

* sur la base des 65,2 % de répondants

A
2,2 %

B
1,4%

C
28,1%

D
32,9 %

E
5,0 %

F
1,0 %

G
2,4 %

H
6,3 %

I
0,7 %

J
1,0 %

K
6,0 %

L
2,3 %

M
1,8 %

N
5,5 %

P
2,2 %

R
1,2 %



A
2,2%

B
1,4%

C
28,1%

D
32,9%

E
5,0%

F
1,0%

G
2,4%

H
6,3%

I
0,7%

J
1,0%

K
6,0%

L
2,3%

M
1,8%

N
5,5%

P
2,2%

R
1,2%

Caractéristiques individuelles

Répartition :

hommes : 70,9% femmes : 29,1%

Age moyen : 39 ans

Proportion de salariés
ayant plus de 55 ans : 3,0%

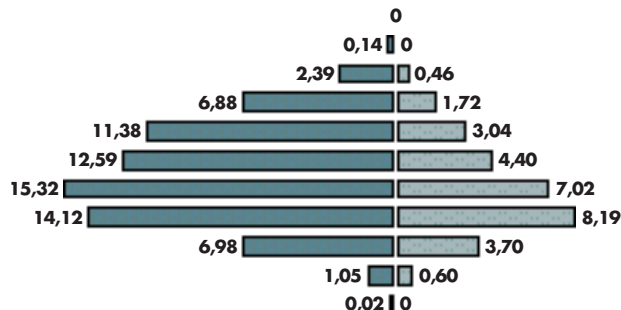
Ancienneté moyenne : 12 ans

Proportion de salariés ayant une
ancienneté de moins de 1 an : 5,0%

plus de 64
60/64
55/59
50/54
45/49
40/44
35/39
30/34
25/29
20/24
moins de 20

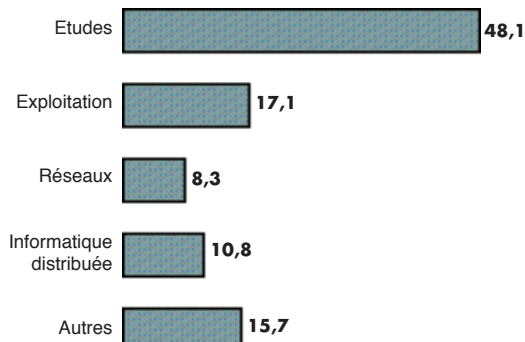
Hommes

Femmes



Activités

Répartition par sous-familles (en %)



Répartition

Ile-de-France : 67,5%
Province : 32,5%

Principales branches d'activité

Dommages : 11,5%
Vie : 8,4%
Multi-branches assurances : 26,1%

Proportion de temps partiel : 6,6%

Modes d'emplois

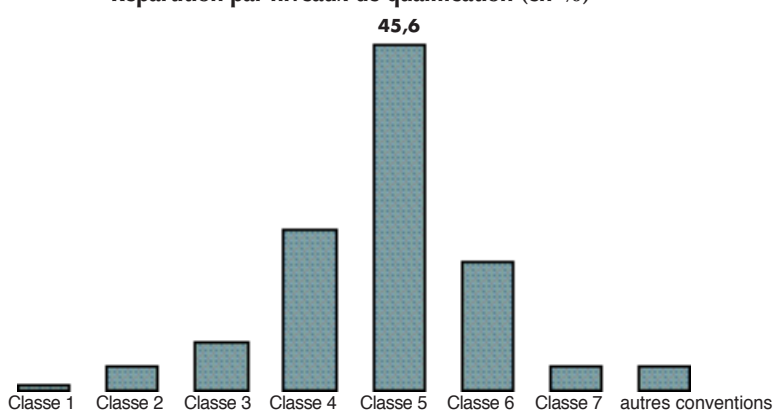
Répartition par catégories

Cadres administratifs : 67,8%
Non cadres administratifs : 31,2%
Autres : 1,0%

Types de contrat

CDI : 97,8%
CDD : 1,5%
Autres : 0,7%

Répartition par niveaux de qualification (en %)



Formation

72,9% des salariés ont un niveau de diplôme supérieur ou égal au bac (niveau 40)*

11,7% des salariés ont un niveau de diplôme supérieur à la maîtrise (niveau 10)*

* sur la base des 64,1% de répondants



Caractéristiques individuelles

Répartition :

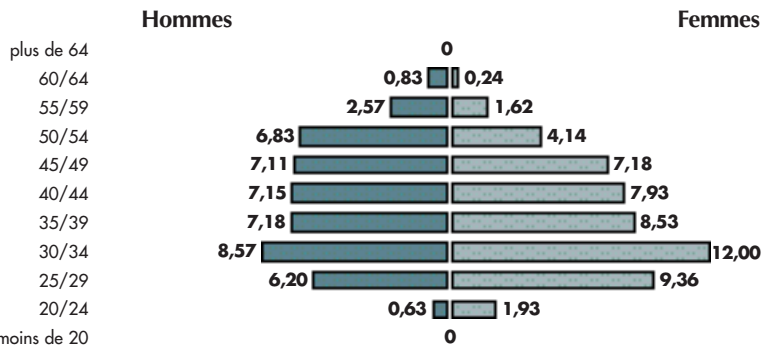
hommes : 47,1% femmes : 52,9%

Age moyen : 39 ans

Proportion de salariés ayant plus de 55 ans : 5,3%

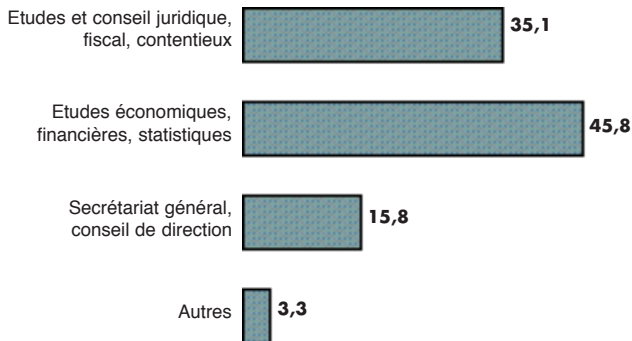
Ancienneté moyenne : 12 ans

Proportion de salariés ayant une ancienneté de moins de 1 an : 7,8%



Activités

Répartition par sous-familles (en %)



Répartition

Ile-de-France : 77,3%
Province : 22,7%

Principales branches d'activité

Dommages : 19,7%
Vie : 11,5%
Multi-branches assurances : 26,8%
Protection juridique : 8,4%

Proportion de temps partiel : 9,7%

Les modes d'emplois

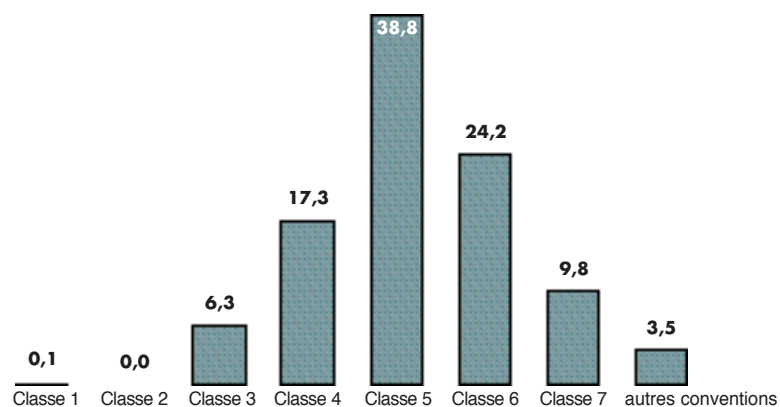
Répartition par catégories

Cadres administratifs : 74,2%
Non cadres administratifs : 23,0%
Cadres de direction : 2,5%
Autres : 0,3%

Types de contrat

CDI : 96,4%
CDD : 2,8%
Autres : 0,8%

Répartition par niveaux de qualification (en %)



Formation

84,0% des salariés ont un niveau de diplôme supérieur ou égal au bac (niveau 40)*

33,3% des salariés ont un niveau de diplôme supérieur à la maîtrise (niveau 10)*

* sur la base des 78,3 % de répondants

A
2,2 %

B
1,4 %

C
28,1 %

D
32,9 %

E
5,0 %

F
1,0 %

G
2,4 %

H
6,3 %

I
0,7 %

J
1,0 %

K
6,0 %

L
2,3 %

M
1,8 %

N
5,5 %

P
2,2 %

R
1,2 %



A
2,2 %

B
1,4 %

C
28,1 %

D
32,9 %

E
5,0 %

F
1,0 %

G
2,4 %

H
6,3 %

I
0,7 %

J
1,0 %

K
6,0 %

L
2,3 %

M
1,8 %

N
5,5 %

P
2,2 %

R
1,2 %

Caractéristiques individuelles

Répartition :

hommes : 55,7% femmes : 44,3%

Age moyen : 39 ans

Proportion de salariés
ayant plus de 55 ans : 4,1%

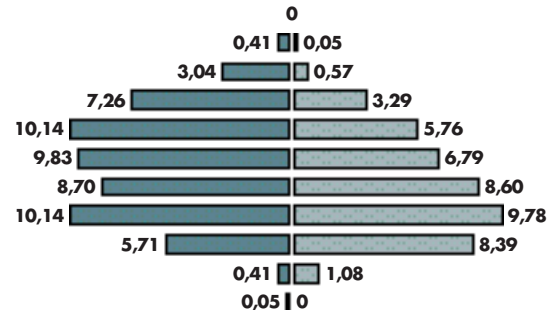
Ancienneté moyenne : 13 ans

Proportion de salariés ayant une
ancienneté de moins de 1 an : 5,6%

plus de 64
60/64
55/59
50/54
45/49
40/44
35/39
30/34
25/29
20/24
moins de 20

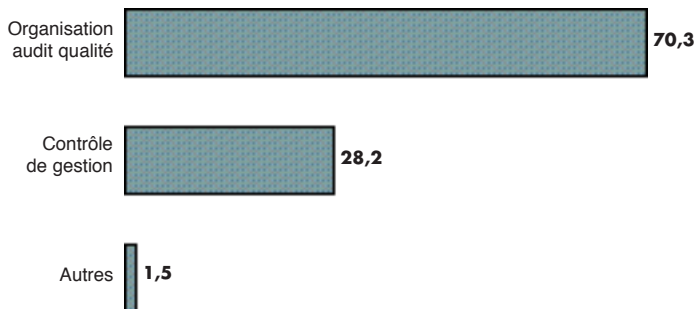
Hommes

Femmes



Les activités

Répartition par sous-familles (en %)



Répartition

Ile-de-France : 71,1%
Province : 28,9%

Principales branches d'activité

Dommages : 21,0%
Vie : 15,2%
Multi-branches assurances : 22,3%
Assurance collective : 4,5%

Proportion de temps partiel : 7,2%

Modes d'emplois

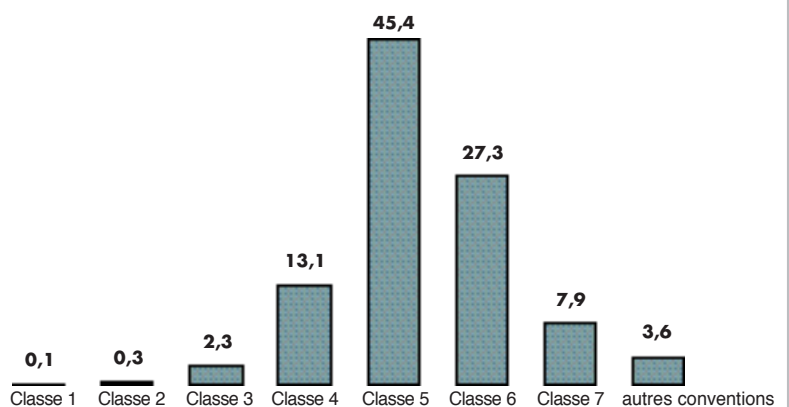
Répartition par catégories

Cadres administratifs : 81,7%
Non cadres administratifs : 16,5%
Autres : 1,8%

Types de contrat

CDI : 97,7 %
CDD : 1,4%
Autres : 0,9%

Répartition par niveaux de qualification (en %)



Formation

81,6% des salariés ont un niveau de diplôme supérieur ou égal au bac (niveau 40)*

30,0% des salariés ont un niveau de diplôme supérieur à la maîtrise (niveau 10)*

* sur la base des 72,0% de répondants



Caractéristiques individuelles

Répartition :

hommes : 55,4% femmes : 44,6%

Age moyen : 44 ans

Proportion de salariés ayant plus de 55 ans : 11,6%

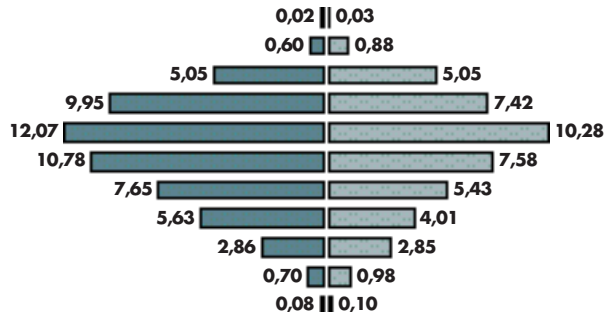
Ancienneté moyenne : 17 ans

Proportion de salariés ayant une ancienneté de moins de 1 an : 4,6%

plus de 64
60/64
55/59
50/54
45/49
40/44
35/39
30/34
25/29
20/24
moins de 20

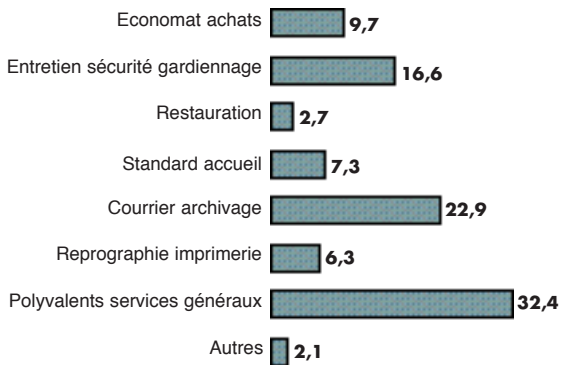
Hommes

Femmes



Activités

Répartition par sous-familles (en %)



Répartition

Ile-de-France : 55,4%
Province : 44,6%

Principales branches d'activité

Dommages : 18,6%
Vie : 4,9%
Multi-branches assurances : 26,0%

Proportion de temps partiel : 11,7%

Mdes d'emplois

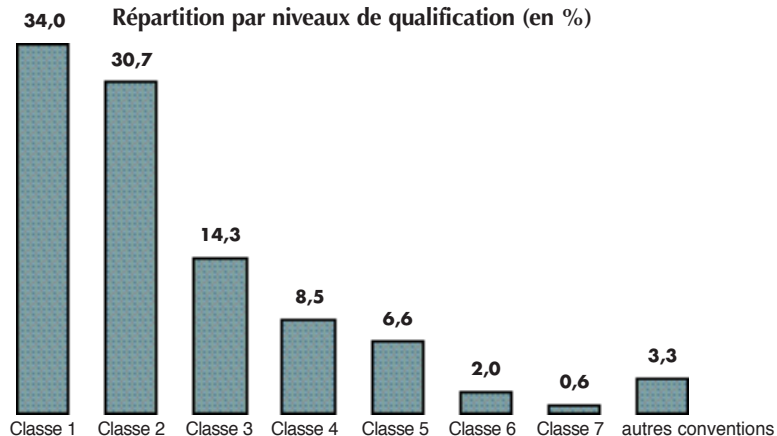
Répartition par catégories

Cadres administratifs : 10,4%
Non cadres administratifs : 89,6%

Types de contrat

CDI : 97,6%
CDD : 2,1%
Autres : 0,3%

Répartition par niveaux de qualification (en %)



Formation

92,3% des salariés ont un niveau de diplôme inférieur ou égal au bac (niveau 40)*

82,8% des salariés ont un niveau de diplôme inférieur ou égal au BEPC (niveau 50)*

* sur la base des 58,4 % de répondants

A
2,2 %

B
1,4 %

C
28,1 %

D
32,9 %

E
5,0 %

F
1,0 %

G
2,4 %

H
6,3 %

I
0,7 %

J
1,0 %

K
6,0 %

L
2,3 %

M
1,8 %

N
5,5 %

P
2,2 %

R
1,2 %



A
2,2 %

B
1,4 %

C
28,1 %

D
32,9 %

E
5,0 %

F
1,0 %

G
2,4 %

H
6,3 %

I
0,7 %

J
1,0 %

K
6,0 %

L
2,3 %

M
1,8 %

N
5,5 %

P
2,2 %

R
1,2 %

Caractéristiques individuelles

Répartition :

hommes : 32,6% femmes : 67,4%

Age moyen : 42 ans

Proportion de salariés
ayant plus de 55 ans : 7,0%

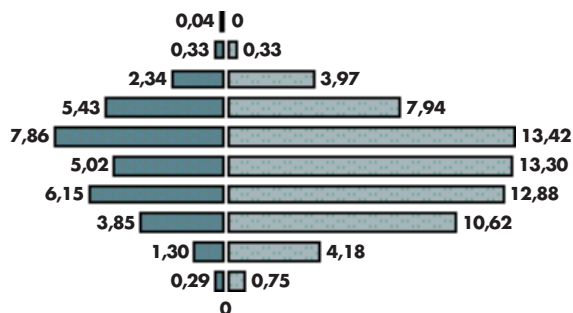
Ancienneté moyenne : 16 ans

Proportion de salariés ayant une
ancienneté de moins de 1 an : 2,9%

plus de 64
60/64
55/59
50/54
45/49
40/44
35/39
30/34
25/29
20/24
moins de 20

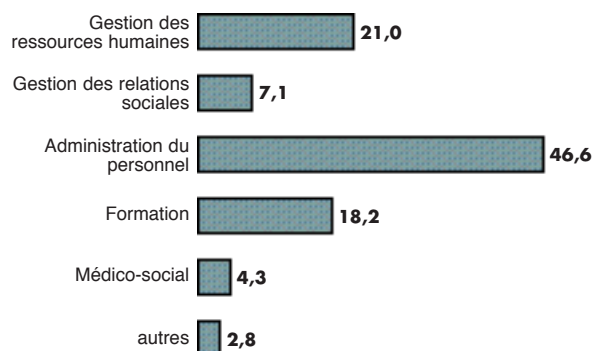
Hommes

Femmes



Activités

Répartition par sous-familles (en %)



Répartition

Ile-de-France : 67,9%
Province : 32,1%

Principales branches d'activité

Dommages : 12,3%
Vie : 18,2%
Multi-branches assurances : 22,0%

Proportion de temps partiel : 13,9%

Modes d'emplois

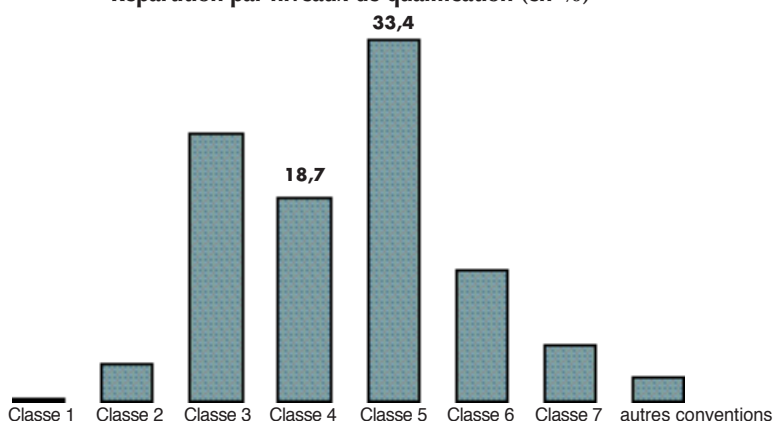
Répartition par catégories

Cadres administratifs : 50,5%
Non cadres administratifs : 47,2%
Autres : 2,3%

Types de contrat

CDI : 98,3%
CDD : 1,2%
Autres : 0,5%

Répartition par niveaux de qualification (en %)



Formation

59,9% des salariés ont un niveau de diplôme inférieur ou égal au bac (niveau 40)*

26,7% des salariés ont un niveau de diplôme supérieur ou égal à la licence (niveau 20)*

* sur la base des 71,4% de répondants



Caractéristiques individuelles

Répartition :

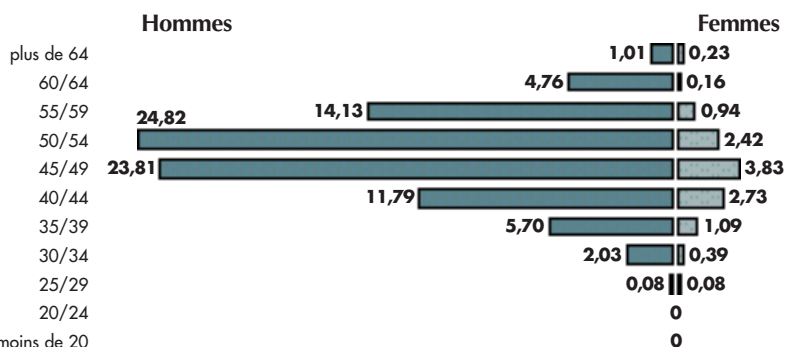
hommes : 88,1% femmes : 11,9%

Age moyen : 49 ans

Proportion de salariés
ayant plus de 55 ans : 21,2%

Ancienneté moyenne : 14 ans

Proportion de salariés ayant une
ancienneté de moins de 1 an : 4,4%



Activités

Répartition

Ile-de-France : 72,9%
Province : 27,1%

Principales branches d'activité

Domages : 15,8%
Vie : 12,8%
Multi-branches assurances : 26,3%

Proportion de temps partiel : 2,1%

Modes d'emplois

Types de contrat

CDI : 99,5%
CDD : 0,3%
Autres : 0,2%

Formation

72,8% des salariés ont un niveau de diplôme supérieur ou égal à la licence (niveau 20)*

* sur la base des 56,6% de répondants

A
2,2 %

B
1,4 %

C
28,1 %

D
32,9 %

E
5,0 %

F
1,0 %

G
2,4 %

H
6,3 %

I
0,7 %

J
1,0 %

K
6,0 %

L
2,3 %

M
1,8 %

N
5,5 %

P
2,2 %

R
1,2 %

REMARQUES & COMMENTAIRES

Quelques éclairages complémentaires

- 1 Variations dans le périmètre de l'étude et répercussions sur l'analyse globale et sur l'analyse par familles de métiers
- 2 Evolutions des caractéristiques individuelles de l'ensemble des salariés
- 3 Ajustement du poids de chaque famille de métiers
- 4 Un nouveau domaine d'analyse ouvert par la qualité des informations recueillies sur la formation des salariés

LISTES DES ENTREPRISES AYANT RÉPONDU À L'ENQUÊTE AU 31.12.97

ADAP
 AGF (Groupe)
 AGPM
 ALLIANZ (Groupe)
 AM PRUDENCE SA + PRUDENCE VIE
 Association Paritaire pour l'Emploi dans les Sociétés d'Assurance
 ASSURANCE MUTUELLE DE L'INDRE
 Assurance Mutuelle des Fonctionnaires
 Assurance Mutuelle Des Motards
 ASSURANCES MUTUELLES DE SEINE ET MARNE
 AZUR + Assurances Mutuelles de France
 BARCLAYS VIE
 Bureau Commun Automobile
 Caisse Centrale de Réassurance
 Caisse d'Assurances Mutuelles des Entreprises Industrielles et Commerciales
 Caisse d'Assurances Mutuelles du Crédit Agricole
 Caisse Générale d'Assurances Mutuelles
 CAISSE MEUSIENNE D'ASSURANCES MUTUELLES
 CAISSE MUTUELLE MARNAISE D'ASSURANCE
 CARDIF
 Centre National de Prévention et de Protection
 CIGNA
 CIVIS
 CNP ASSURANCES SA
 COFACE
 COMMERCIAL UNION France (Groupe)
 COMPAGNIE EUROPEENNE D'ASSURANCES
 Compagnie Transcontinentale de Réassurance
 CONTINENT (LE)
 CONTINENTAL INSURANCE COMPANY (THE)
 CORNHILL + THEMIS
 EAGLE STAR INSURANCE COMPANY LIMITED
 EAGLE STAR VIE
 ESCA
 EURALLIANCE
 FFSA + AFSA
 FONDS DE GARANTIE AUTOMOBILE
 FRUCTIVIE
 GAN (Groupe)
 GEMUT (GROUPEMENT DES ENTREPRISES MUTUELLES)
 GENERALI (Groupe)
 GENEVOISE (LA)
 GERLING
 Gestion Professionnelle des Services de l'Assurance
 GIE ARGOS
 GMF (Groupe)
 GPA
 GROUPE AUXIA
 GROUPE AXA (pour partie)
 GROUPE des ASSURANCES MUTUELLES DU BTP
 Groupement Informatique de l'Assurance + SINTIA
 GSAR + ACS
 GUARDIAN
 INDEPENDENT INSURANCE
 LA HENIN VIE
 L'ALSACIENNE
 LEGAL AND GENERAL
 LILLOISE (LA)
 LLOYD CONTINENTAL
 MAAF ASSURANCES (Groupe)
 MEDI ASSURANCES (GROUPE)
 MEDICALE DE France (LA)
 MONDIALE (LA)
 MUTAVIE
 Mutuelle d'Assurance de l'Education
 MUTUELLE D'ASSURANCE DES ARMEES (LA)
 Mutuelle d'Assurance des Commerçants et Industriels de France
 Mutuelle d'Assurance des Instituteurs de France (Groupe)
 MUTUELLE D'ASSURANCE DES PHARMACIENS
 Mutuelle d'Assurance des Professions Alimentaires
 Mutuelle d'Assurance des Travailleurs MUTualistes
 Mutuelle d'Assurances des Régions Françaises
 Mutuelle des Architectes Français
 MUTUELLE DES PROVINCES DE France
 Mutuelle des Risques d'Assurance des Caisses d'Epargne de France
 MUTUELLE DU POITOU (LA)
 MUTUELLE ELECTRIQUE D'ASSURANCES
 Mutuelle Fraternelle d'Assurances
 Mutuelle Générale d'Assurances
 MUTUELLES DE POITIERS ASSURANCES
 MUTUELLES DU MANS ASSURANCES (LES)
 Mutuelles Régionales d'Assurances
 NATIO - VIE
 NEM Assurances des Régions Françaises
 NORWICH UNION France
 PACIFICA
 PARISIENNE ASSURANCES (LA)
 PFA + SM3A
 PREDICA
 PREPAR
 PREVOIR
 PROXIMA
 RAM GAMEX
 REM VIE
 SCEPRA
 SCOR
 SEDITTA
 SOCAPI
 Société Française de Protection Juridique
 Société Française de Recours
 Société Hospitalière d'Assurances Mutuelles
 Société Mutuelle d'Assurance des Collectivités Locales et des associations
 Société Mutuelle d'Assurance du Bâtiment et des Travaux Publics (Groupe)
 Société SUISSE (Groupe)
 SOGESSUR
 SOREMA
 SOU MEDICAL (LE)
 SPRINKS Assurance
 THE CONTINGENCY INSURANCE COMPANY
 TOKYO MARINE AND FIRE (THE)
 UAP + AVENIR
 Union des Caisses de Retraites Et de Prévoyance du Personnel des Sociétés d'Assurances
 Union Générale du Nord
 UNISTRAT Assurances
 WINTERTHUR (Groupe)

L'Observatoire de l'Evolution des Métiers de l'Assurance tient à remercier l'ensemble des correspondants des entreprises énumérées ci-dessus pour leur collaboration efficace à la constitution de la base de données sociales 1998 et à ses mises à jour futures ●

1 VARIATIONS DANS LE PÉRIMÈTRE DE L'ÉTUDE ET RÉPERCUSSIONS SUR L'ANALYSE GLOBALE ET SUR L'ANALYSE PAR FAMILLES DE MÉTIERS.

Si le taux de réponse est passé de 89.6% pour l'enquête au 31.12.96 à 91.3% pour l'enquête au 31.12.97, on peut dire que quantitativement, le champ est resté quasi stable.

Cependant, d'un point de vue qualitatif, la majorité des nouvelles entreprises qui ont participé cette année fait partie de la catégorie des entreprises de 100 à 500 salariés. Au contraire, les entreprises qui avaient répondu à la première enquête et qui n'ont pas répondu pour cette deuxième année sont plutôt des entreprises plus petites et des organismes professionnels.

Un autre facteur influent à prendre en compte est le changement de périmètre induit par les mouvements au sein des entreprises adhérentes à la FFSA ou au GEMA.

Ces constats ont deux conséquences différentes suivant le niveau d'analyse choisi.

Dès que l'on compare des sous-populations de taille importante, (que ce soit pour l'analyse des évolutions dans les caractéristiques de l'ensemble des salariés, ou même au sein de familles de métiers pour lesquelles les sous-populations sont nombreuses), les variations qualitatives se compensent et sont lissées. Il est alors possible d'attribuer les modifications qui apparaissent entre les deux années de l'enquête aux évolutions du secteur de l'assurance.

Au contraire, pour un certain nombre de familles et de sous-familles de métiers, les sous-populations peuvent être de petite taille et peuvent subir intégralement les conséquences de la réponse ou de la non réponse d'une entreprise ou d'un organisme professionnel particulier. Il s'agit par exemple de familles telles que 'Contrôle technique et prévention' ou encore 'Communication' ou de sous-familles telles que 'Suivi des risques en assurance crédit'. De même, toute extraction suivant un critère particulièrement précis, par exemple concernant les jeunes en alternance ou en apprentissage, sera soumis à cet aléa. Il sera alors risqué d'essayer de dissocier les effets des variations du périmètre de l'enquête d'une part, de ceux des évolutions des structures et des organisations sur les métiers d'autre part.

La liste des entreprises adhérentes à la FFSA ou au GEMA ainsi que les organismes professionnels qui ont participé à l'enquête au 31.12.97 figure ci-contre ●

Evolution de la répartition par sexe de l'ensemble des salariés entre le 31/12/96 et le 31/12/97

	Données au 31/12/96	Données au 31/12/97
Proportion d'hommes	47,3%	46,5%
Proportion de femmes	52,7%	53,5%

Evolution de l'âge de l'ensemble des salariés entre le 31/12/96 et le 31 /12/97

	Données au 31/12/96	Données au 31/12/97
Ensemble des salariés		
Moyenne	39,66	40,12
Quartile 1	32	33
Médiane	40	40
Quartile 3	47	47
Hommes		
Moyenne	40,16	40,62
Quartile 1	32	33
Médiane	40	41
Quartile 3	48	48
Femmes		
Moyenne	39,21	39,70
Quartile 1	32	33
Médiane	39	40
Quartile 3	46	47

Evolution de l'ancienneté de l'ensemble des salariés entre le 31/12/96 et le 31 /12/97

	Données au 31/12/96	Données au 31/12/97
Ensemble des salariés		
Moyenne	13,11	13,56
Quartile 1	4	5
Médiane	12	12
Quartile 3	22	22
Hommes		
Moyenne	11,75	12,24
Quartile 1	3	3
Médiane	9	10
Quartile 3	20	20
Femmes		
Moyenne	14,33	14,71
Quartile 1	5	6
Médiane	14	14
Quartile 3	23	23

2 EVOLUTIONS DES CARACTÉRISTIQUES INDIVIDUELLES DE L'ENSEMBLE DES SALARIÉS

Trois constats peuvent être faits concernant les caractéristiques individuelles de l'ensemble des salariés : une féminisation qui se poursuit, un vieillissement associé à une concentration vers les classes d'âges qui sont déjà les plus chargées et une augmentation de la durée de présence dans l'entreprise.

Féminisation

La féminisation se poursuit ; elle résulte en particulier de la plus grande stabilité du personnel féminin dans les familles administratives et commerciaux " assis ". En effet, les embauches à caractère masculin s'effectuent essentiellement au sein de la catégorie commerciale " debout " qui est la plus affectée par les entrées et sorties sur une période de courte durée. La stabilité plus élevée du personnel féminin entraîne à terme un accroissement de l'ancienneté de la durée de présence dans l'entreprise de cette population.

Vieillesse et concentration

L'analyse des entrées des nouveaux salariés et des jeunes embauchés entre le 31/12/1996 et le 31/12/1997 montre une accentuation de la non-linéarité de la répartition des populations par tranche d'âge et tend à accroître l'importance de certaines classes d'âge. Ce phénomène qu'il convient de suivre avec attention dans les exercices futurs est renforcé par les sorties de la catégorie 55 ans et plus. Par un effet " accordéon ", la concentration des effectifs sur les classes d'âge déjà les plus importantes s'accroît.

A terme les conséquences sur le vieillissement de la population et des familles de métiers vont s'amplifier posant des problèmes de renouvellement du personnel, du maintien des qualifications et des compétences disponibles. Ces évolutions et ces conséquences font l'objet par ailleurs d'une étude et d'une publication spécifiques de l'Observatoire.

Durée de présence et mobilité

La combinaison des facteurs précédents, féminisation, vieillissement et concentration, valident l'accroissement global de l'ancienneté moyenne qui augmente d'un semestre sur un exercice.

La durée n'est pas systématiquement synonyme de non mobilité. L'enquête contient la date d'entrée du salarié dans l'entreprise en tant qu'entité juridique. Les mobilités géographique ou fonctionnelle au sein de l'entreprise ne sont donc pas prises en compte. Cependant, le poids de l'ancienneté indique la non mobilité inter-professionnelle ou même inter-entreprise.

Il sera cependant possible sur une durée plus longue d'observer au sein d'une population cible les évolutions individuelles de métier à métier, d'un niveau de qualification à un autre et d'un lieu géographique d'activité à d'autres. Ce qui permettra dans les années à venir des analyses sur la mobilité fonctionnelle mais aussi géographique ●

Evolution de la répartition par famille de métiers de l'ensemble des salariés

		Données au 31/12/96	Données au 31/12/97
A	CONCEPTION ET ADAPTATION DE PRODUITS	2600	2600
B	CONTRÔLE TECHNIQUE ET PREVENTION	2000	1600
C	GESTION DES CONTRATS	33200	33500
C01	souscription	3100	2400
C02	émission / production / encaissement des cotisations	3400	2700
C03	gestion polyvalente souscription / production	3200	5100
C04	indemnisation / règlement	12200	12100
C05	gestion polyvalente souscription / production / règlement	5900	6400
C06	recouvrement de créances sur des tiers	300	300
C07	qualité et surveillance du portefeuille	2600	2200
C08	suivi des risques en assurance crédit	200	200
C09	gestion des décomptes maladie (RO)*	1300	1300
C99	autres	1000	800
D	COMMERCIAL	39200	39200
D01	vente des contrats aux guichets	3000	3100
D02	vente des contrats dans un réseau salarié	20700	20500
D03	vente directe et souscription par téléphone	900	800
D04	vente aux guichets et gestion polyvalente	7500	7400
D05	vente hors guichets et gestion polyvalente	400	400
D06	animation ou gestion de guichets, agences générales ou cabinets de courtage	3300	2700
D07	encadrement d'un réseau salarié	2700	3000
D99	autres	700	1300
E	COMPTABILITE	5900	5900
F	REASSURANCE	1200	1200
G	ADMINISTRATION	3600	2900
H	SECRETARIAT ET ASSISTANAT	8600	7600
I	COMMUNICATION	900	800
J	GESTION DES ACTIFS	1200	1200
K	INFORMATIQUE ET TELECOMMUNICATION	7000	7100
L	ETUDES ET CONSEIL	2600	2800
M	GESTION ET ORGANISATION	2300	2100
N	LOGISTIQUE	6500	6600
P	RESSOURCES HUMAINES	2700	2600
R	DIRECTION	1700	1400

* régime obligatoire

3 AJUSTEMENT DU POIDS DE CHAQUE FAMILLE DE MÉTIERS

Sur le plan quantitatif, le rapport 'Evolution de l'emploi salarié dans les sociétés d'assurances au 31 décembre 1997' marque une diminution du nombre des salariés des sociétés adhérentes à la FFSA ou au GEMA, ce nombre étant passé de 121 500 salariés au 31.12.96 à 119 100 salariés au 31.12.97.

D'autre part, sur un plan qualitatif un certain nombre de facteurs agissent actuellement sur la profession : fusions et acquisitions, apparitions de nouveaux modes de distribution, introduction de nouvelles technologies ...

C'est pourquoi il est important d'observer et d'analyser les mouvements qui peuvent se dessiner dans les évolutions quantitatives des familles de métiers, en marquant les réserves qui s'imposent compte tenu du faible recul historique des données issues de l'enquête. Sans omettre les remarques liées aux variations du périmètre de l'enquête, il est possible de mettre en évidence quelques traits d'évolution qui devront être validés ou au contraire infirmés dans l'étude des années à venir.

Gestion des contrats	<p>accroissement des sous-familles 'polyvalentes' (C03 et C05) :</p> <ul style="list-style-type: none"> - <i>conséquence de la mise en place des plates-formes de gestion du back office ?</i> <p>Toutefois le recul est insuffisant sur les données historiques (deux années d'enquête) pour énoncer des analyses suffisamment sûres des variations observées. Ceci peut expliquer notamment la forte variation constatée dans les sous-familles C03 'gestion polyvalente souscription / production' et C05 'gestion polyvalente souscription / production / règlement'. A suivre donc.</p>
Commercial	<p>apparente stabilité</p> <p>légère diminution de la vente en réseaux (producteurs, salariés commerciaux non cadres) au profit de l'encadrement (inspecteurs de vente)</p> <p>diminution "animation ou gestion de guichets, agences générales ou cabinets de courtage" :</p> <ul style="list-style-type: none"> - <i>concentration des réseaux d'agents</i>
Administration	<p>diminution :</p> <ul style="list-style-type: none"> - <i>départs naturels et retraites</i>
Secrétariat et assistanat	<p>diminution :</p> <ul style="list-style-type: none"> - <i>réorganisation des entreprises ?</i>
Informatique et télécommunication	<p>stabilité :</p> <ul style="list-style-type: none"> - <i>prise en charge des effets an 2000 et Euro par la sous-traitance et les SSII ?</i>
Direction	<p>diminution :</p> <ul style="list-style-type: none"> - <i>réorganisation des entreprises ?</i>

Afin de pouvoir vérifier si les éléments ci-dessus sont la conséquence de facteurs conjoncturels ou impliquent des tendances structurelles, l'Observatoire des Métiers réfléchit à la mise en place d'un système de modélisation prospective dont l'objectif est de passer du stade de constat à la dimension d'anticipation●

4 UN NOUVEAU DOMAINE D'ANALYSE OUVERT PAR LA QUALITÉ DES INFORMATIONS RECUEILLIES SUR LA FORMATION DES SALARIÉS

Dans l'enquête envoyée aux entreprises, les variables concernant la formation des salariés sont facultatives. Lors de la première enquête, seul le niveau de formation avait pu être traité. Dans cette deuxième édition, les entreprises ont mis un soin particulier à 'renseigner' les champs portant sur le domaine du diplôme le plus élevé. Ainsi, il nous a été possible de décrire statistiquement cette variable (cf p13 et p14).

Les résultats obtenus confortent les inférences précédentes. En effet, le nombre des salariés ayant un niveau de diplôme strictement inférieur au bac, 44.5%, ou égal au bac, 23.1%, est corrélé avec l'importance de représentation du domaine de diplôme 'Formations générales'. De même, la forte représentation des domaines 'Secrétariat, bureautique', 'Comptabilité, gestion' et 'Droit et sciences politiques' reflète la nature des recrutements du passé.

Ces caractéristiques se retrouvent pour chaque famille de métiers. Autrement dit, les familles de métiers ne font pas apparaître de réelle spécialisation, ni de formation initiale spécifique vraiment dominante sauf, comme l'on pouvait s'y attendre, dans les familles 'comptabilité', 'secrétariat et assistantat', 'informatique et télécommunication'. Il sera très intéressant de vérifier si cette situation est la même selon les tranches d'âge. Il sera également très utile d'analyser ce que sont les formations cibles à l'embauche pour les recrutements de ces dernières années ●

Observatoire

DE L'ÉVOLUTION
DES MÉTIERS DE L'ASSURANCE

Gérard LOBJEOIS
Secrétaire Général
01 53 32 25 07

Marie-Albane SCOTTO
Chargée d'Études
01 53 32 25 08

Arlette COUSSOT
Secrétaire-Assistante
01 53 32 24 12

Eric MESSAOUDI
Chargé de Mission
01 53 32 24 16