

Lundi 16 octobre 2023, l'Observatoire de l'Evolution des Métiers de l'Assurance, association créée par la fédération France Assureurs, a présenté le :

ROMA 2023

27^{ème} Rapport de l'Observatoire sur les Métiers et les formations des salariés de l'Assurance

Avec 154 700 salariés au 31 décembre 2022, l'assurance poursuit la croissance continue de ses effectifs consolidés. Sur l'année, ce sont ainsi 1 400 postes supplémentaires (+0,9%) qui ont été générés par la branche professionnelle. Cumulée sur les 10 dernières années, la création nette d'emplois s'élève ainsi à 7 100 personnes (+4,8%).

Malgré un turnover reparti à la hausse, les recrutements font plus que compenser les départs et battent même tous les records antérieurs : 18 600 embauches. Si près de 4 nouveaux entrants sur 5 se situent à un niveau \geq Bac+2, les niveaux \leq Bac (20,5%) continuent d'occuper une place conséquente dans les politiques de recrutement des entreprises. Dans ce cas, il s'agit surtout d'alternants visant l'obtention d'un diplôme de niveau Bac+2, ou alors de professionnels expérimentés, principalement dans les métiers de la relation client (vente sédentaire et itinérante, indemnisation, gestion des opérations d'assurances).

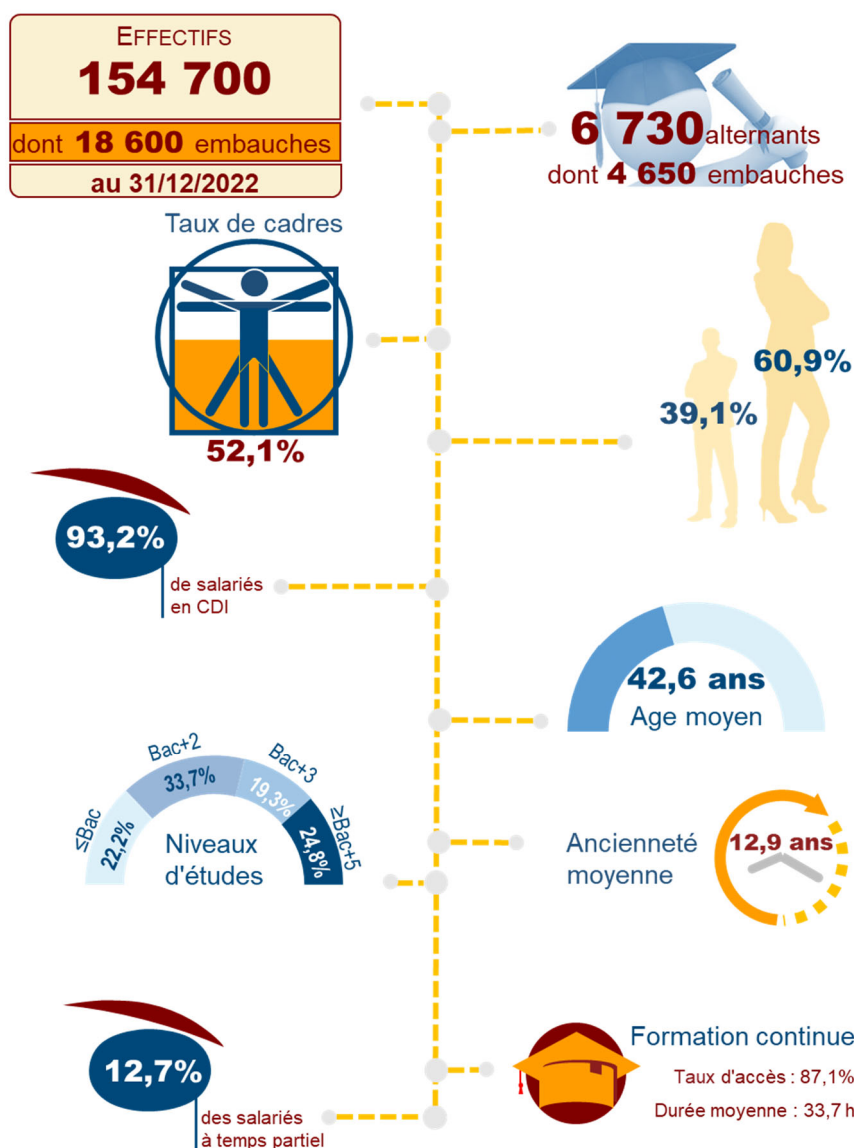
En 2022, on observe que la part des CDI augmente et concerne 58,7% des embauches (soit +2,2 points), notamment en réponse aux fortes tensions qui subsistent sur le marché du travail. Pour autant, l'alternance n'est pas en reste et rassemble toujours un quart des recrutements : 4 650 nouveaux entrants en 2022 (soit 250 personnes de plus qu'en 2021). Ajoutés à ceux déjà en poste, ce sont ainsi plus de 6 700 alternants qui travaillent dans les sociétés d'assurances, soit 4,4% des effectifs totaux. Pour rappel, ils n'étaient "que" 1 260 en 2002 et 3 940 en 2012...

Après deux années de baisse, la part des femmes dans les effectifs réaugmente à nouveau : 60,9%, soit le plus haut niveau jamais atteint dans l'assurance. Cet état de fait résulte de la combinaison de deux mouvements contingents : des sorties inférieures en volume à leur poids relatif dans les effectifs et le maintien d'un fort taux de femmes dans les recrutements (respectivement 58% et 59,7% vs 60,9%).

Disposant désormais de 6 années de recul statistique sur le télétravail, il était intéressant de dresser un premier bilan de sa diffusion dans les sociétés d'assurances. Déjà en croissance régulière avant la crise du Covid (avec une progression de +50% chaque année), c'est néanmoins à partir de 2020 que la généralisation du télétravail est la plus spectaculaire. On observe toutefois que si le nombre de télétravailleurs reste toujours croissant, la durée moyenne télétravaillée marque quant à elle un recul notable en 2022. Plus précisément, si les cadres et les franciliens y recourent davantage, indépendamment d'autres critères (sexe, ancienneté, voire niveau de diplôme détenu), c'est surtout le métier exercé qui est facteur de différences.

En matière de formation professionnelle, 2022 confirme le fort intérêt des entreprises au développement permanent des compétences de leurs salariés, plus particulièrement ceux en charge de la relation client (commerciaux, indemnitateurs et gestionnaires de contrats). Phénomène culturel propre au secteur de l'assurance, ils sont ainsi **près de 9 sur 10 à avoir bénéficié d'au moins une formation dans l'année (87,1%)**, tandis que la durée moyenne progresse encore (33,7 heures, soit +20%) pour renouer avec ses valeurs d'avant la crise du Covid. Relevons enfin que **les formations à distance (FOAD) ont concerné la quasi-totalité des salariés formés (95,4%)**, sur une durée cumulée de 15 heures en moyenne, soit 42,5% du total des heures de formation dispensées en 2022.

Les chiffres-clefs de la population des salariés de l'assurance



Le ROMA 2023, ainsi que le Cahier statistique qui le complète, sont téléchargeables à partir du site : www.metiers-assurance.org

Pour tous renseignements et informations complémentaires, prendre contact avec Norbert Girard, Secrétaire général (01 53 21 51 23 – girard@obs.gpsa.fr)

Observatoire de l'Evolution des Métiers de l'Assurance
31 rue du Colisée 75008 PARIS - www.metiers-assurance.org