

Jeudi 24 octobre 2024, l'Observatoire de l'Evolution des Métiers de l'Assurance, association créée par la fédération France Assureurs, a présenté le :

ROMA 2024

28^{ème} Rapport de l'Observatoire sur les Métiers et les formations des salariés de l'Assurance

Avec 157 100 salariés au 31 décembre 2023, la bonne tenue de l'emploi dans l'assurance est un sujet de satisfaction unanimement partagé. La profession compte en effet 2 400 personnes supplémentaires dans ses effectifs, soit une croissance de 1,6% au solde de l'année. En l'espace de 10 ans, ce sont ainsi pas moins de 10 000 emplois qui ont été créés !

A l'instar des métiers de l'informatique (+470 salariés), l'Indemnisation confirme l'importance de sa fonction dans les effectifs : +570 salariés (soit +1 000 depuis 2021). On observe en revanche des recompositions plus erratiques entre les autres grands domaines. Ainsi, les forces commerciales retrouvent leur volume antérieur et comblent largement leur baisse de 2022 (+2 430 vs -870 salariés). Requalification des postes et/ou mobilités internes, la Relation client, après avoir crû de 990 personnes l'an passé, diminue pour sa part de 660 personnes en 2023. Dans une moindre mesure (-280 personnes), le Pilotage économique, comptable et financier se situe toujours en cinquième place, ses effectifs fluctuant au fil des ans entre 8 700 et 9 000 salariés.

Résultante d'un turnover en hausse, mais surtout d'un choix volontaire de croissance de leurs forces vives, les recrutements opérés par les sociétés d'assurance dépassent à nouveau une barre symbolique pour culminer à 20 600 embauches. Dans ce contexte, on observe une élévation de l'âge moyen des nouveaux entrants (avec notamment davantage de séniors), en particulier dans des postes de statut Cadre, et directement en CDI (dans plus de 61% des cas). Parmi les autres tendances, on relève le maintien pérenne des profils de niveaux ≤Bac et Bac+3. Le Bac+2 poursuit quant à lui sa lente décrue relative, au bénéfice indirect des ≥Bac+5 qui atteignent cette année leur plus haut niveau dans les recrutements, tant en valeur proportionnelle qu'absolue.

En matière d'alternance, les 4 850 étudiants-salariés recrutés (soit 200 de plus qu'en 2022, 450 de plus qu'en 2021, 1 110 de plus qu'en 2020...) fixent cette année la nouvelle valeur de référence pour la branche des sociétés d'assurance. Au-delà de ces flux, ce sont au final 630 personnes supplémentaires qui sont venues grossir encore les rangs de cette population. Avec 7 360 alternants en poste au 31 décembre, leur part dans les effectifs totaux s'établit ainsi à 4,7%, soit son plus haut niveau historique (+0,3 point par rapport à 2022). Rappelant qu'ils n'étaient "que" 1 110 en 2003, il est intéressant de noter que le choix privilégié de cette modalité d'accès au métier se justifie aussi par la place croissante que prennent les compétences expérientielles face aux savoirs académiques.

Pour accompagner ces transitions de toute nature, le secteur de l'assurance confirme sa forte culture de formation professionnelle continue (FPC). 2023 ne déroge donc pas à la tradition puisque le taux d'accès se révèle toujours aussi exceptionnel, 90,6% (soit 9 salariés sur 10), tandis que la durée se maintient sur la même valeur moyenne que l'an passé, c'est-à-dire 33,7 heures. A titre de comparaison interprofessionnelle, même si l'année de référence diffère, le taux national d'accès à la FPC s'est élevé à 43% en 2021 et la durée moyenne par salarié formé à 28,2 heures.

Dans une approche par typologie de salariés, on note que si les non cadres vont relativement moins souvent en formation que les cadres (86,9% vs 94,2%), ces derniers bénéficient en moyenne d'une durée de moitié supérieure (41,4 heures vs 27 heures). Sans surprise, les métiers positionnés au cœur de la relation client (Indemnisation, Opérations d'assurance et Commerciaux) sont ceux qui cumulent les plus longues durées moyennes de formation. Les commerciaux, qui constituent également le premier domaine de métiers dans l'assurance (36,3% des effectifs), vont même jusqu'à se former sur une durée une fois et demie supérieure à la moyenne de branche (47,9 heures).

Précisons enfin que moins d'un tiers des formations mises en œuvre (31,3%) correspond à des actions requises par la réglementation et 68,7% à des formations non obligatoires.

L'essentiel

L'infographie récap' du ROMA 2024

Données au 31 décembre 2023

Les effectifs

Les bonnes années s'enchainent dans l'assurance !



157 100

salariés au 31 décembre 2023

soit + de 10 000 emplois créés en 10 ans.

UN SECTEUR DYNAMIQUE QUI PROGRESSE AU FIL DES ANS !

4 salariés sur 5

SE SITUENT À UN NIVEAU SUPÉRIEUR OU ÉGAL À BAC + 2.



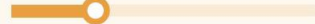
Les profils entrants

Les petits nouveaux de l'assurance : qui sont-ils ?

Les recrutements font plus que compenser les départs et battent même tous les records :

20 600 embauches

23,6% sont des alternants



61,3% sont directement en CDI !



31 ans c'est leur âge moyen

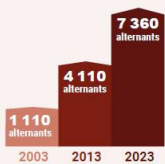


Alternance

Au top de sa forme !

L'alternance n'est toutefois pas en reste, elle représente % des recrutements.

Un peu d'histoire...



Dans quels domaines sont-ils ?

31,7%
Distribution et développement commercial

12,5%
Indemnisation, prestations et solutions d'accompagnement

9,7%
Systèmes d'information et appui à la transformation digitale



3 ALTERNANTS RECRUTÉS SUR 5 SE POSITIONNENT DANS UN MÉTIER-COEUR DE L'ASSURANCE !



Formation

Acquisition et maintien des compétences au plus haut !

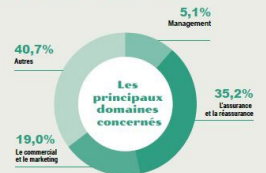


33,7 h

Temps consacrés aux formations en moyenne

90,6%

Taux d'accès à la formation



En moyenne, près de 9 salariés sur 10 bénéficient au moins une fois chaque année d'une formation, soit un effectif total de 142 380 personnes formées.

12 570 personnes

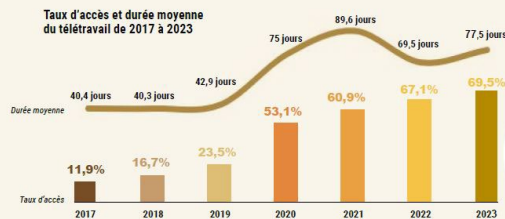
ont bénéficié d'une mobilité interne.

Ça bouge dans l'assurance !



Télétravail

On est encore plus nombreux à télétravailler...



Dans l'assurance, 7 salariés sur 10 télétravaillent 2 jours par semaine en moyenne

Le télétravail se diffuse toujours autant dans notre secteur, pourquoi ?

- Recherche d'un meilleur équilibre vie pro/vie perso
- Souplesse des outils mis en place
- Conditions de circulation et de transport

Le ROMA 2024, ainsi que le Cahier statistique qui le complète, sont téléchargeables à partir du site :

www.metiers-assurance.org

Pour tous renseignements et informations complémentaires, prendre contact avec Norbert Girard, Secrétaire général (01 53 21 51 23 – girard@obs.gpsa.fr)

Observatoire de l'Evolution des Métiers de l'Assurance
31 rue du Colisée 75008 PARIS - www.metiers-assurance.org