

2026

Baromètre prospectif

de l'évolution des métiers
et des compétences de l'assurance

LES ESSENTIELS



MÉTHODOLOGIE DU BAROMÈTRE PROSPECTIF

Le Baromètre est un outil d'aide à la gestion prospective dans le secteur de l'assurance. Il vise à éclairer les évolutions probables d'activités, d'emplois et de métiers à l'horizon des cinq prochaines années. Sa finalité est ainsi d'aider les acteurs à anticiper les réponses appropriées sur les terrains du recrutement, de la formation professionnelle et de l'accompagnement des salariés.

Le Baromètre prospectif est actualisé chaque année. Au regard de l'étendue du secteur et de la variété des phénomènes observés, cette synthèse ne prétend naturellement pas à l'exhaustivité. Elle se concentre sur l'exposé des tendances les plus importantes pour la branche et ses salariés ou cherche à décrypter des phénomènes émergents encore peu étudiés. Dans cette perspective, chaque Baromètre ne remplace pas mais complète et précise les deux ou trois précédents.

Comme chaque année, les informations utilisées empruntent à des origines variées. Les sources documentaires sur les thématiques de l'assurance sont abondantes et diverses. Cette phase d'analyse documentaire a permis d'identifier cinq facteurs prospectifs majeurs. Ils sont hiérarchisés dans ce Baromètre selon le niveau d'impact perçu de chaque facteur sur l'activité, les métiers et les compétences pour les trois à cinq années à venir.

A cette démarche, s'ajoutent des entretiens qualitatifs - semi-directifs, réalisés entre le 17 mars et le 3 avril 2026 auprès d'une dizaine d'experts et professionnels du secteur disposant d'une vision prospective et / ou opérationnelle sur l'impact des différents facteurs identifiés. Ces derniers ont permis de confirmer les évolutions préalablement recensées et de fournir des pistes d'action pour le secteur de l'assurance.

Les analyses se nourrissent par ailleurs de l'ensemble des travaux et des entretiens avec les professionnels que l'Observatoire conduit tout au long de l'année sur différents thèmes.

S'agissant des informations quantitatives mobilisées, la base de données du ROMA actualise chaque année 36 données RH portant sur la quasi-totalité des salariés de la branche (plus de 95%). Elle permet à l'Observatoire la production de statistiques RH qui n'ont d'équivalent dans aucun autre secteur d'activité en France.

Que tous les professionnels qui ont contribué à ces travaux soient ici remerciés !

LES CHIFFRES CLÉS DE L'ASSURANCE

307 milliards d'euros de chiffre d'affaires en 2025

+ 9,6% de croissance du chiffre d'affaires entre 2024 et 2025

224,5 milliards d'euros de coûts supportés en 2025

162 300 salariés, soit une hausse de **0,6%** comparée à 2024

6 salariés de la branche sur **10** sont des femmes

54 % des salariés de la branche sont cadres

Sources : OMA, ROMA 2025 et France assureurs, 2025

ÉLÉMENTS DE CONTEXTE

Le chiffre d'affaires du marché français de l'assurance est estimé à plus de 307 milliards d'euros en 2025, devant celui de l'Allemagne et de l'Italie avec respectivement 254 et 182 milliards d'euros pour ces derniers. Dans l'ensemble, ces chiffres traduisent une **bonne santé économique** du marché français de l'assurance avec des perspectives d'opportunités et de croissance. Cependant, le secteur est confronté à **des transformations structurelles**, où **l'intégration de l'intelligence artificielle**, la montée **des risques liés au climat** et à la **cybersécurité**, ou **le décrochage démographique**, exigent une anticipation, ou du moins, une amélioration des organisations et modèles économiques des sociétés d'assurance.

DES IMPACTS SUR LES MÉTIERS ET BESOIN EN COMPÉTENCES STRUCTURÉS AUTOUR DE QUATRE GRANDS FACTEURS PROSPECTIFS

Les facteurs sont hiérarchisés, selon le niveau d'impact perçu sur l'activité, les métiers et les compétences dans les 3 à 5 ans à venir :



1 - L'intelligence artificielle continue de transformer le monde du travail



2 - Les catastrophes climatiques ne sont plus des phénomènes périphériques mais une contrainte structurelle



3 - La perspective du vieillissement démographique devient un enjeu global de protection



4 - L'accélération de la digitalisation au service de la conformité et de la lutte contre la fraude



L'INTELLIGENCE ARTIFICIELLE CONTINUE DE TRANSFORMER LE MONDE DU TRAVAIL

En France, on distingue deux dynamiques dans la diffusion et le déploiement de l'IA qui diffèrent selon la taille de l'entreprise :

Les grandes entreprises "adoptants précoces" ont su développer une stratégie "d'innovation agressive" mêlant une gouvernance qui intègre pleinement l'IA et une formation massive des collaborateurs à son usage et à son contrôle. Elles gardent un *leadership* technologique, identifient les gains de productivité et procèdent à des investissements stratégiques en infrastructures.

Les ETI (entreprises de taille intermédiaire) "suiveurs pragmatiques" privilégient une stratégie "d'attentisme et de prudence". Elles sont en phase d'initiatives technologiques et d'expérimentations multiples sans adoption généralisée. Elles font le choix d'une approche pragmatique et opportuniste plutôt que d'une transformation massive. Les coûts liés aux infrastructures et les impératifs de la réindustrialisation décarbonée entrent en ligne de compte dans les décisions stratégiques.

Par ailleurs, **dans le secteur de l'assurance**, les réseaux et les sièges ne sont pas touchés par l'IA de la même manière : les premiers sont impactés dans leur processus dans la mesure où ils couvrent une grande population avec plusieurs métiers fortement standardisés alors que pour les seconds, l'IA constitue un apport technologique pour les fonctions supports.

L'IA TRANSFORME LA STRUCTURE, LES PROCESSUS ET LA CULTURE DES SOCIÉTÉS D'ASSURANCE

En France, l'adoption de l'IA dans les sociétés d'assurance nécessite de nouveaux schémas stratégiques et organisationnels.

1. Changement des processus et des flux opérationnels (*workflows*)

- **La disparition des tâches manuelles nécessite une réorganisation des équipes autour des tâches à valeur ajoutée,**
- **L'IA agentique, en phase d'amorçage, fera plus qu'automatiser les tâches, elle bouleversera la prise de décisions en traversant plusieurs processus métiers :** orchestration de plusieurs IA pour des workflows complexes et intégration des outils dans les processus métiers (ex. : souscription + lutte contre la fraude + conformité),
- **Cycle d'innovation accéléré : les nouvelles technologies évoluent rapidement (toutes les 2 semaines vs. 18 mois avant) et génèrent une obsolescence rapide des outils et des procédures** (ex. : guides IA d'entreprise obsolètes en moins de 2 ans).

2. Changement d'organisation des équipes

- **Une émergence de nouveaux rôles : une expertise IA complétée par des compétences métiers (IA+X).** Ex. : Auditeur IA, curateur d'offres IA,
- **Une flexibilité de l'organisation et une polyvalence des métiers : des compétences métiers supplémentées par une expertise IA (X+IA).** Ex. : gestionnaire de sinistres + expert IA,
- **Une collaboration inter-métiers.** Ex. : un travail conjoint entre de la vente, le marketing et la conformité qui nécessite un partage des données via les outils digitaux pilotés par l'IA.

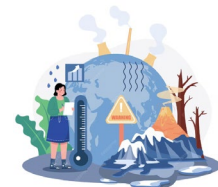
Les nouvelles procédures et activités générées par l'IA :

- **Audit par l'humain des décisions IA :** validation des sorties IA automatisées (ex. : analyse de sinistres, contrats) et détection des hallucinations IA,
- **Supervision humaine des flux opérationnels (workflows) IA :** orchestration de l'IA agentique (plusieurs IA pour un processus complet) avec contrôle qualité des chaînes de décision.



ANALYSE DES IMPACTS SUR LES ACTIVITES, LES METIERS ET LES COMPETENCES

Domaines d'activités	Métiers impactés	Transformation des métiers avec l'intégration l'IA	Compétences attendues
Souscription et prévention et vente d'affaires	<ul style="list-style-type: none"> Souscripteur d'assurance/de réassurance Souscripteur grands risques Tarificateur de risques aggravés Souscripteur expert Préventionniste 	<p>Scoring des risques l'IA analyse les données clients (secteur, taille, historique) pour proposer des tarifs en temps réel.</p> <p>Génération de contrats et devis l'IA crée automatique de devis, argumentaires commerciaux et contrats adaptés aux franchiseurs</p> <p>Génération de conseils et recommandations l'IA génère des recommandations et conseils pour les assurés sur les risques</p>	<p>Maîtrise des outils IA et analyse stratégique être en mesure de valider les propositions générées par l'IA et gérer les cas complexes (Analyse des risques complexes)</p> <p>⇒ C'est un rôle de superviseur IA</p>
Gestion et indemnisation des sinistres	<ul style="list-style-type: none"> Chargé de solutions d'indemnisation Gestionnaires conseils Conseiller en indemnisation et services 	<p>Traitement des sinistres simples l'IA vérifie si les conditions sont remplies pour les sinistres simples et déclenche l'indemnisation automatique sans intervention humaine (ex. : bris de glace, petits vols).</p> <p>Détection d'incohérences l'IA croise de données hétérogènes et analyse le lien entre les acteurs (client, témoins, familles) pour repérer des déclarations contradictoires et les fraudes potentiellement sophistiquées.</p> <p>Instruction des sinistres l'IA analyse les photos de sinistres, évalue les dégâts et suggère des pistes d'enquête ou des actions correctives</p> <p>Vérification des pièces justificatives l'IA scanne et valide les pièces pour accélérer les remboursements.</p>	<p>Maîtrise des outils IA et validation des décisions automatisées Être en mesure d'interpréter les suggestions de l'IA et à corriger ses erreurs.</p> <p>⇒ C'est un rôle d'auditeur IA</p>
Relation client et opérations d'assurances	<ul style="list-style-type: none"> Chargé de clientèle Assurances Conseiller relation client 	<p>Informations client Chatbots et IA générative répondent aux FAQ (ex. : modifications de contrat, envoi de documents)</p> <p>CRM et suivi client l'IA résume automatiquement des comptes-rendus de réunion et suivi des interactions clients</p>	<p>Maîtrise des outils IA et recentrage sur les demandes complexes Être en mesure de maîtriser les outils IA en support et garder le contact humain pour les cas complexes</p>
Conseil juridique	<ul style="list-style-type: none"> Juriste/Juriste conseil Assistant juridique/Chargé d'études juridiques Responsable juridique 	<p>Protection juridique l'IA analyse la jurisprudence des décisions de justice passées, et score les chances de succès d'un dossier juridique en cas de litige</p>	<p>Maîtrise des outils IA et analyse stratégique être en mesure de comprendre et valider les propositions générées par l'IA</p>



LES CATASTROPHES CLIMATIQUES NE SONT PLUS DES PHÉNOMÈNES PÉRIPHÉRIQUES MAIS UNE CONTRAINTE STRUCTURELLE

Face aux sinistres de masse liés au changement climatique, le **secteur de l'assurance** doit adopter de nouvelles organisations, **faire évoluer le modèle assurantiel** et **se doter d'une expertise technique pointue des phénomènes climatiques** avec un fort engagement humain face à des assurés souvent en situation de vulnérabilité. Il est également nécessaire **d'accélérer la décarbonation du secteur**, qui bien qu'amorcée, demeure insuffisante pour respecter l'accord de Paris et atteindre la neutralité carbone en 2050.

3 enjeux majeurs identifiés pour le secteur de l'assurance

- ✓ **L'assurabilité des risques**
zones à risque, exclusion de territoires
- ✓ **La prévention des risques**
passage d'une logique de réparation à une logique d'adaptation
- ✓ **Décarbonation de l'activité**
Exclure progressivement les activités carbonées

Avec 3 grands leviers d'action

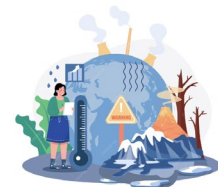
- ✓ **Réinventer l'offre avec un développement des contrats paramétriques** : assurance paramétrique, un partenariat public/privé pour couvrir les zones non assurables, et transfert du risque vers l'Etat (*Fonds CATNAT*)
- ✓ **Investir dans la prévention** : nécessité de partenariats entre assureurs, ou partenariat public/privé, pour financer collectivement des mesures de prévention climatique.
- ✓ **Réduire l'empreinte carbone** : impulser une stratégie permettant de mesurer les émissions CO2 des assurés et conditionner l'assurance à la réduction de l'empreinte carbone des clients.

L'AMPLIFICATION DES SINISTRES CLIMATIQUES IMPACTE SUR L'ORGANISATION DES SOCIÉTÉS D'ASSURANCE

Le changement climatique transforme l'organisation des équipes, les métiers, les compétences, avec une montée en expertise climatique très attendue.

Plus de flexibilité et de renforcement des équipes dans la gestion des catastrophes climatiques

- **Flexibilité et mobilisation** : mobilisation rapide des gestionnaires de sinistres, inspecteurs et experts après une catastrophe naturelle avec flexibilité des effectifs pour faire face aux pics d'activité (ex. : inondations, tempêtes).
- **Aménagement des temps de travail** : adaptation des horaires pour les équipes intervenant sur les sinistres climatiques avec le télétravail pour les experts en cas de crise (ex. : travail en soirée/week-end).
- **Renforcement des équipes** : recrutement en expertise climatique, recrutement ciblé pour les sinistres climatiques (ex. : sécheresses, inondations) et formation spécifique aux nouveaux risques (ex. : retrait-gonflement des argiles).
- **Coopération inter-équipes** : collaboration entre souscripteurs, experts sinistres et préventionnistes pour une réponse coordonnée et partage des données climatiques en temps réel.
- **Equipe dédiée à la gestion de crise climatique** : certains assureurs envisagent la création de postes spécifiques à la gestion de crise climatique avec une coordination entre le réseau et le siège et une préparation ou activation rapide des dispositifs de crise.



ANALYSE DES IMPACTS SUR LES ACTIVITÉS ET LES MÉTIERS

Domaines d'activités	Métiers impactés	Évolution des métiers avec l'amplification des sinistres climatiques
Souscription et prévention et vente d'affaires	<ul style="list-style-type: none"> Souscripteur d'assurance/de réassurance Souscripteur grands risques Tarificateur de risques aggravés Souscripteur expert Préventionniste 	<p><u>Évaluation des risques climatiques</u></p> <ul style="list-style-type: none"> cartographie des risques avec Intégration de données climatiques (ex. : données Météo France, aléas). <p><u>Tarification dynamique en fonction des aléas et des zones à haut risque</u></p> <ul style="list-style-type: none"> Granularité géographique et tarification par zone et exclusion de micro-territoires devenus non assurables (ex : littoraux, vallées inondables) Maîtrise d'outils géospatiaux (SIG) <p><u>Conseil en prévention aux risques climatiques</u></p> <ul style="list-style-type: none"> Prévention et sensibilisation des assurés sur les vulnérabilités et risques climatiques, avec pédagogie et communication sur ces risques <p>⇒ Nouveau rôle de préventionniste climatique</p> <p><u>Conseil en adaptation aux risques climatiques</u></p> <ul style="list-style-type: none"> Proposition de solution d'adaptation (repositionnement des installations, surélévation, isolation...) <p>⇒ Nouveau rôle de conseiller en résilience climatique</p>
Gestion et indemnisation des sinistres	<ul style="list-style-type: none"> Chargé de solutions d'indemnisation Gestionnaires conseils Conseiller en indemnisation et services 	<p><u>Traitement des sinistres liés aux catastrophes naturelles</u></p> <ul style="list-style-type: none"> Automatisation partielle via des déclencheurs météorologiques (ex : indemnisation automatique) <p><u>Évaluation des dégâts liés aux aléas climatiques</u></p> <ul style="list-style-type: none"> Utilisation de drones et IA pour évaluer les dégâts à distance, en croisant les données satellites avec les déclarations des assurés.
Conception et adaptation de l'offre	<ul style="list-style-type: none"> Actuaire/Actuaire financier Responsable d'études statistiques et actuarielles financières Chargé d'études actuarielles 	<p><u>Modélisation des risques climatiques (fréquence, intensité)</u></p> <ul style="list-style-type: none"> Utilisation de données historiques et intégration des projections climatiques dans les modèles actuariels. Analyse prédictive des risques émergents avec l'intégration des scénarios climatiques du GIEC

Le changement climatique crée également de nouveaux métiers et besoins en compétences notamment pour la décarbonation du secteur.

Métiers émergents	Description
<ul style="list-style-type: none"> Tacticien carbone Chargé de décarbonation / biodiversité 	<ul style="list-style-type: none"> Aligne les portefeuilles clients sur les limites planétaires (ex. : décarbonation des flottes auto), avec une maîtrise des outils de mesure carbone (Scope 1, 2, 3). Déploiement d'actions d'atténuation Pilotage de projets biodiversité



LA PERSPECTIVE DU VIEILLISSEMENT DÉMOGRAPHIQUE DEVIENT UN ENJEU GLOBAL DE PROTECTION

Le vieillissement démographique transforme en profondeur nos sociétés, et par ricochet, **le secteur et le marché de l'assurance**. Ce qui représente un double enjeu pour la branche professionnelle, à la fois de **gestion des effectifs salariés** de plus en plus seniors, et de **répondre aux besoins émergents des assurés**, liés à une transition démographique qui s'amorce.

<p>Pour la gestion prévisionnelle des effectifs, les professionnels identifient deux leviers d'action pour accompagner le vieillissement des collaborateurs</p>	<p>Pour ce qui est de l'enjeu de protection globale des assurés, ils mettent en avant quelques pistes de réflexion permettant au secteur de mieux prendre ce virage du vieillissement démographique</p>
<ul style="list-style-type: none"> • Pérennisation de l'expertise et transmission des compétences formation des jeunes sur les mécanismes historiques des produits de longue durée (ex. assurance-vie) • Aménagement des postes équipements ergonomiques et prévention en santé, adaptés aux seniors, avec plus de flexibilité afin de mieux les accompagner (télétravail, retraite progressive) 	<ul style="list-style-type: none"> • Adopter une approche globale du vieillissement avec des besoins interconnectés développement de produits et de contrats de dépendance, s'appuyant sur le passage d'une logique de risques simples à des risques complexes. • Tenir compte des risques de dépendance avec une hausse future des besoins création de postes dédiés à l'accompagnement des seniors • Anticiper l'accessibilité financière il existe un risque d'inaccessibilité des mutuelles pour les seniors modestes. Le développement d'offres inclusives est nécessaire. • Prévoir la maîtrise des coûts et pression sur les tarifs développement de programmes de prévention et coaching en santé afin de maintenir les seniors en bonne santé et maîtriser les dépenses.

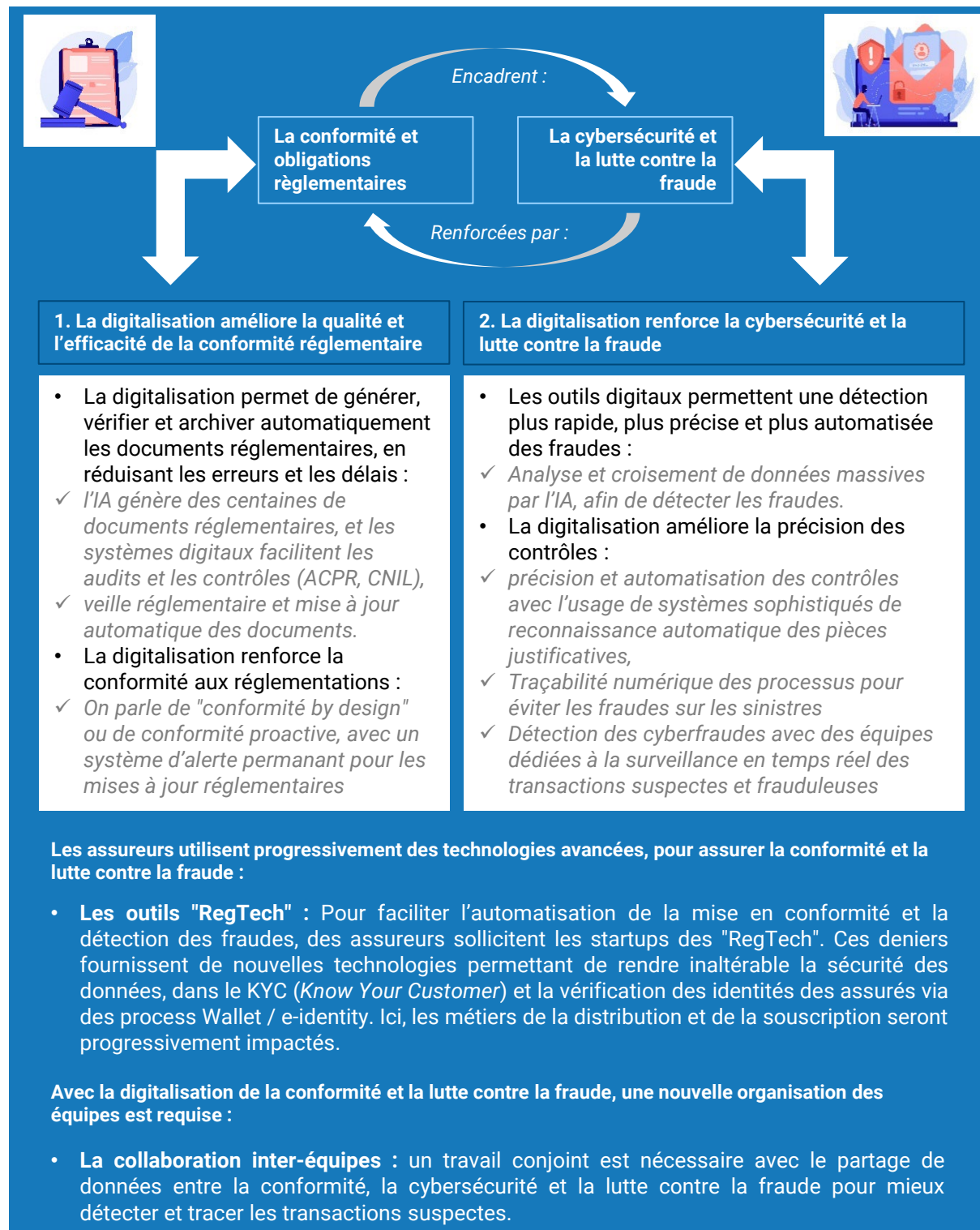
ANALYSE DES IMPACTS SUR LES ACTIVITÉS ET LES MÉTIERS

Activités	Métiers impactés	Evolution des métiers avec le vieillissement progressif de la population
<p>Gestion des prestations maladie, retraite ou prévoyance</p>	<ul style="list-style-type: none"> • <i>Gestionnaire de prestations assurance de personnes ou retraite</i> • <i>Agent technique du service des assurés</i> • <i>Gestionnaire allocataires</i> • <i>Chargé d'action sociale/Chargé d'actions collectives</i> 	<p>Gestion des contrats</p> <ul style="list-style-type: none"> - <i>Adaptation des contrats aux besoins des seniors ex.: contrat de dépendance)</i> - <i>Personnalisation des contrats et parcours de vie</i>
<p>Pilotage économique, comptable et financier</p>	<ul style="list-style-type: none"> • <i>Actuaire/Actuaire financier</i> • <i>Responsable d'études statistiques et actuarielles financières</i> • <i>Chargé d'études actuarielles</i> 	<p>Modélisation des risques de longévité et de dépendance</p> <ul style="list-style-type: none"> - <i>Utilisation de modèles prédictifs pour anticiper les besoins en dépendance.</i>
<p>Souscription et prévention et vente d'affaires</p>	<ul style="list-style-type: none"> • <i>Souscripteur d'assurance/de réassurance</i> • <i>Souscripteur grands risques</i> • <i>Tarificateur de risques aggravés</i> • <i>Souscripteur expert</i> • <i>Préventionniste</i> 	<p>Tarifification</p> <ul style="list-style-type: none"> - <i>Analyse des impacts du vieillissement sur les produits d'assurance vie, en fonction de l'espérance de vie en bonne santé</i>



L'ACCÉLÉRATION DE LA DIGITALISATION AU SERVICE DE LA CONFORMITÉ ET DE LA LUTTE CONTRE LA FRAUDE

Dans le secteur, la conformité est identifiée comme un levier stratégique mais aussi comme une contrainte croissante pour les assureurs. Le "millefeuille réglementaire" modifie les processus opérationnels et les priorités des assureurs.





ANALYSE DES IMPACTS SUR LES ACTIVITÉS ET LES MÉTIERS

Domaines d'activités	Métiers impactés	<u>Evolution</u> des métiers avec la <u>digitalisation</u> de la conformité et/ la lutte contre la fraude
Contrôle interne et conformité	<ul style="list-style-type: none"> Contrôleur interne/Responsable contrôle interne Référent risques et contrôle interne Chargé de conformité Responsable des plans de continuité d'activité Analyste fraude 	<p>Evaluation et gestion des risques réglementaires</p> <ul style="list-style-type: none"> Veille réglementaire proactive, avec la capacité de déceler les contradictions entre les normes et les pratiques en cours ou alors la juxtaposition des normes. Supervision des outils digitaux et des documents générés par IA <p>Evaluation et gestion des risques internes</p> <ul style="list-style-type: none"> Analyse des alertes générées par l'IA et validation des cas suspects en adaptant les techniques à l'ingéniosité des fraudeurs Détection des fraudes sophistiquées avec des outils avancés, algorithmes de détection (ex: blockchain, analyse comportementale)
Cybersécurité	<ul style="list-style-type: none"> Auditeur IT / SSI Responsable sécurité des Systèmes d'Information Responsable cyber risques Ingénieur sécurité SI 	<p>Protection du système d'information</p> <p>Détection automatique des vulnérabilités et failles dans les systèmes d'information et gestion des incidents cybersécurité (ex: blocage des attaques, restauration des systèmes)</p>
Mise à disposition et maintenance en condition opérationnelle des infrastructures	<ul style="list-style-type: none"> Responsable / technicien d'exploitation Administrateur d'outils / de systèmes/ de réseaux télécoms Administrateur de bases de données Pilote/Intégrateur d'exploitation 	<p>Administration et gestion de base de données</p> <ul style="list-style-type: none"> Croisement des données pour identifier les fraudeurs (historiques clients, données externes) Utilisation des outils Big Data pour une analyse prédictive
Conseil juridique	<ul style="list-style-type: none"> Juriste/Juriste conseil Assistant juridique/Chargé d'études juridiques Responsable juridique Responsable RGPD 	<p>Analyse et synthèse d'information</p> <p>Interprétation de réglementations complexes et validation des documents générés par l'IA</p> <p>Gestion des risques liés aux données :</p> <ul style="list-style-type: none"> Mise en conformité aux normes RGPD Protection contre les vols de données Gérer et éviter la fuite de données Travailler sur des solutions d'identité numérique sécurisée

La digitalisation de la conformité et la lutte contre la fraude crée de nouveaux métiers et besoins en compétences.

Métiers émergents	Description
<ul style="list-style-type: none"> Responsable gouvernance IA 	<ul style="list-style-type: none"> Encadrer l'utilisation de l'IA pour la conformité en respectant les réglementations) Connaissance des réglementations IA (ex. : IA Act). Maîtrise des risques éthiques et juridiques de l'IA.
<ul style="list-style-type: none"> Expert Reg Tech /identité numérique 	<ul style="list-style-type: none"> Utiliser les technologies réglementaires (RegTech) pour simplifier la conformité Sécuriser les parcours clients via l'e-identity (ex. : souscription, indemnisation) Connaissance des normes européennes (ex. : eIDAS 2, wallet européen) Maîtrise des risques de vol d'identité numérique
<ul style="list-style-type: none"> Conseiller en conformité digitale 	<ul style="list-style-type: none"> Accompagner les clients et collaborateurs sur les obligations réglementaires digitalisées (ex. : RGPD, DORA) Pédagogie pour expliquer les processus digitaux (ex. : e-identity, traçabilité) Connaissance des outils de conformité automatique

MENTIONS DE PROTECTION DE PROPRIÉTÉ INTELLECTUELLE

1. Droits d'Auteur

Tous les livrables produits et diffusés par l'Observatoire de l'évolution des métiers de l'assurance sont protégés par le droit d'auteur. Cela inclut, sans limitation, les rapports, les études, les articles, les présentations, les supports de formation, et tout autre matériel écrit, graphique ou audiovisuel. Toute reproduction, distribution, ou utilisation non autorisée de ces matériels est strictement interdite sans l'accord préalable écrit de l'Observatoire de l'évolution des métiers de l'assurance.

2. Marques et Logos

Les marques, logos, et autres éléments d'identité visuelle de l'Observatoire de l'évolution des métiers de l'assurance sont protégés par le droit des marques (dépôt effectué auprès de l'Institut National de la Propriété Intellectuelle). Leur utilisation, reproduction, ou modification sans autorisation préalable est interdite, sauf accord préalable écrit de l'Observatoire de l'évolution des métiers de l'assurance.

3. Confidentialité

Les informations confidentielles échangées dans le cadre des activités de l'Observatoire de l'évolution des métiers de l'assurance, comprenant mais sans s'y limiter, les données et études sectorielles de l'assurance sont protégées. Elles ne peuvent être divulguées à des tiers sans autorisation explicite.

4. Droit d'utilisation des livrables

Sauf stipulation contraire, l'Observatoire de l'évolution des métiers de l'assurance accorde un droit limité, non exclusif et non transférable pour l'utilisation des livrables à des fins personnelles ou internes. Toute autre utilisation, y compris mais sans s'y limiter, la reproduction, la modification, ou la distribution à des fins commerciales, nécessite une autorisation écrite préalable.

5. Responsabilité

L'Observatoire de l'évolution des métiers de l'assurance ne saurait être tenu responsable de toute utilisation inappropriée ou illégale des livrables par des tiers. Les utilisateurs sont tenus de respecter l'ensemble des lois applicables en matière de propriété intellectuelle.

6. Modifications des mentions de protection de la propriété intellectuelle des livrables

L'Observatoire de l'évolution des métiers de l'assurance se réserve le droit de modifier ces mentions de protection de propriété intellectuelle à tout moment. Les modifications prendront effet dès leur publication sur le site web de l'Observatoire de l'évolution des métiers de l'assurance ou par tout autre moyen de communication.

En utilisant les livrables de l'Observatoire de l'évolution des métiers de l'assurance, vous acceptez de respecter les conditions énoncées ci-dessus. Pour toute question ou demande d'autorisation, veuillez contacter directement l'Observatoire de l'évolution des métiers de l'assurance (observatoire@obs.gpsa.fr).



26 Boulevard Haussmann
75009 PARIS
observatoire@obs.gpsa.fr
www.metiers-assurance.org

